



T.C.
GIDA TARIM ve HAYVANCILIK BAKANLIĞI
Bitkisel Üretim Genel Müdürlüğü

BİTKİ ISLAHÇI HAKLARI RAPORU

2011

Mart 2012

İÇİNDEKİLER

I.	GİRİŞ	1
II.	ISLAHÇI HAKLARI VERİLERİ.....	1
	A. Başvurulabilecek Tür Listesi.....	2
	B. Başvurular.....	3
	C. Bitki Çeşitleri Bülteni	3
	D. Kabul Edilen Başvurular	4
	E. Bitki Gruplarına Göre Başvurular	4
	F. Türlerle Göre Başvurular	5
	G. Yabancı Orijinli Başvurular.....	6-7
	H. Ülkemizden Yapılan Başvurular	8
	İ. Vekillerle Yapılan Başvurular	9
III.	SONUÇ	10
EK	2011 YILINDA KORUMA ALTINA ALINAN BİTKİ ÇEŞİTLERİ LİSTESİ	11

GRAFİKLER

Grafik 1:	Bitki Islahçı Hakkı için yapılan başvuru ve koruma altına alınan çeşit sayıları.	2
Grafik 2:	Başvuru sayıları ile bu başvuruların kabul ve red sayıları.	3
Grafik 3:	Bitki gruplarına göre başvuru ve korunan çeşit sayıları.	4
Grafik 4:	Türlere göre başvuru sayıları. (İlk 10)	5
Grafik 5:	Başvuruların bitki gruplarına göre dağılımı.	6
Grafik 6:	Yerli ve yabancı başvuruların oranı.	7
Grafik 7:	Ülkelere göre yabancı başvuruların sayıları. (İlk 8)	7
Grafik 8:	Yerli başvuruların kuruluşlara göre dağılımı. (İlk 9)	8
Grafik 9:	Vekillerle yapılan başvuruların sayıları. (İlk 8)	9

© Bitki Islahçı Hakları Raporu – 2011

Bütün hakları Bitkisel Üretim Genel Müdürlüğü'ne ait olup, kaynak göstermek koşulu ile alıntı ve kopya yapılabilir.

I. GİRİŞ

5042 sayılı Yeni Bitki Çeşitlerine Ait İslahçı Haklarının Korunmasına İlişkin Kanun 15.01.2004 tarihinde yayımlanarak yürürlüğe girmiştir. Kanun 2100/94/EC ve 1768/95/EC sayılı Avrupa Birliği direktiflerine tam uyumlu biçimde hazırlanmıştır. Bu Kanun ile birlikte Uluslararası Yeni Bitki Çeşitlerini Koruma Birliği'ne (UPOV) üyelik başvuru yapılmış ve ülkemiz 18.11.2007 tarihinde UPOV'un 65 inci üyesi olarak onaylanmıştır.

Söz konusu kanun çerçevesindeki uygulamalar, AB bitki ıslahçı hakları ajansı CPVO (Topluluk Bitki Çeşitleri Ofisi) ile eşdeğer şekilde yürütülmektedir. CPVO ile geliştirilen işbirliği sayesinde ülkemizin ıslahçı hakları ile ilgili verileri periyodik olarak CPVO'ya aktarılmakta, CPVO'nun merkezi veritabanından çevrimiçi olarak faydalanılabilmektedir. Bu sayede, aday çeşitlerin "Yenilik" şartı ile ilgili incelemeleri daha etkili bir biçimde yapılabilmektedir.

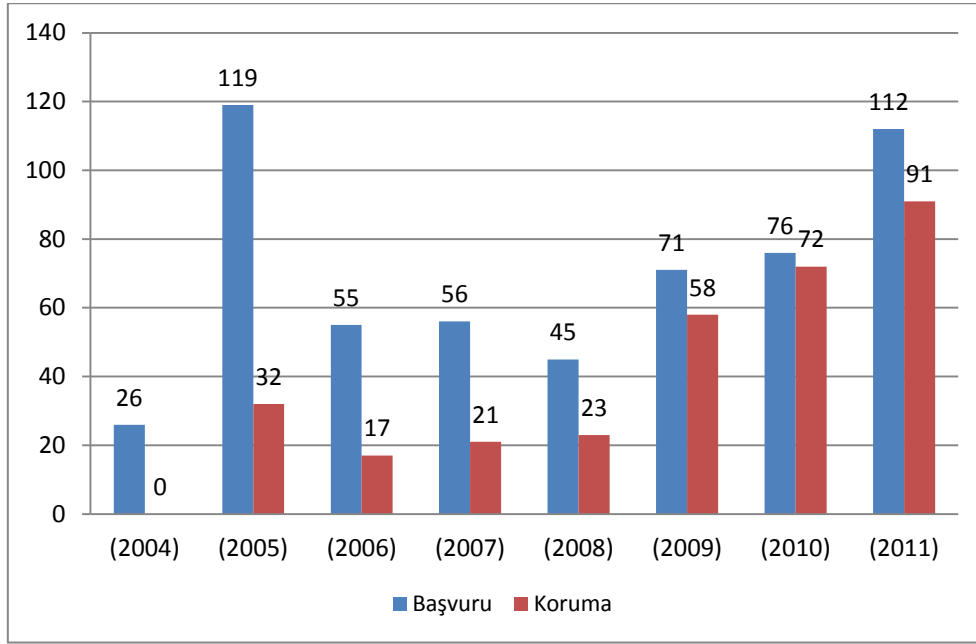
Raporda verilen bütün veriler, ıslahçı hakları uygulamalarının ilk başladığı tarih olan 12.08.2004 tarihi ile 31.12.2011 tarihleri arasında yapılan işlemler ile ilgili verilerdir.

II. İSLAHÇI HAKLARI VERİLERİ

İslahçı hakları kapsamında yapılan uygulamalar, 12.08.2004 tarihli ve 25551 sayılı Resmi Gazetede yayımlanan Yeni Bitki Çeşitlerine Ait İslahçı Haklarının Korunmasına Dair Yönetmelik hükümlerine göre yürütülmektedir. Bu yönetmelik doğrultusunda ilk başvurular 2004 yılı Eylül ayında alınmaya başlanmıştır.

Eylül 2004 tarihinden bu yana yıllar itibarı ile gelen başvuru ve başvuru alan çeşitlerden koruma altına alınan çeşitlerin sayısı Grafik-1'de verilmiştir. 2005 yılındaki 119 adet başvuru, 5042 sayılı Kanun'un Geçici 2 Maddesine göre yayım tarihinden sonra bir yıl içerisinde yapılacak başvurular için yeniliğin geriye dönük beş yıl olarak kabul edilecek olmasından dolayı yapılan başvurulardır. 2004 yılından itibaren başvuru sayıları düzenli bir biçimde artmaktadır.

2011 yılında 112 başvuru alınmıştır. Bu başvuru sayısı 2004 yılında Kanun'un geçici maddesinden faydalanılarak 5 yıllık yenilik süresinden faydalanılıp yapılan başvuru sayısına yakındır. 2011 yılındaki artış oranı dikkate alındığında gelecek yıllarda daha fazla sayıda başvuru yapılacağı öngörülebilmektedir.



Grafik 1: Yıllara göre Bitki İslahçı Hakkı için yapılan başvuru ve koruma altına alınan çeşit sayıları. 31.12.2011

Koruma altına alınan çeşitlerin sayıları 2009 yılından itibaren önceki yıllara göre % 100'ün üzerinde artış göstermiştir. 2005 ve sonrasında yapılan başvuruların Farklılık, Yeknesaklık ve Durulmuşluk (FYD) denemeleri 2008 ve sonrasında tamamlanmış ve bu çeşitler koruma altına alınmıştır.

A. Başvurulabilecek Tür Listesi

1991 tarihli UPOV sözleşmesi gereği üye olan ülkeler üyelik tarihinden itibaren ilk on yıl içerisinde en az 10 türün ıslahçı hakları ile ilgili başvurularını kabul etmek zorundadırlar. Bu on yıllık süre sonunda üye ülkeler bütün bitki cins ve türleri ile ilgili başvuruları kabul edeceklerdir.

Ülkemizin UPOV üyeliğinin başlangıcında ıslahçı hakkı için başvurulabilecek tür listesi oluşturulurken, ülkemiz için stratejik ve ekonomik öneme sahip olan türler seçilmiş ve seçilen 61 tür Başvurulabilecek Tür Listesi olarak UPOV'a bildirilmiştir.

2011 yılı içerisinde yapılan çalışmalar neticesinde ülkemiz ıslahçıları için önemli olan ve Tohumluk Tescil ve Sertifikasyon Merkez Müdürlüğü tarafından teknik incelemeleri için yeterli alt yapı ve bilgi birikimi olan türler belirlenmiştir. Bu türlerin tamamı koruma başvurulacak tür listesine eklenmiştir. Böylece başvurulabilecek tür listesi 266 tür veya botanik sınıfı kapsayacak şekilde genişletilmiştir.

UPOV'a üye ülkeler tarafından bu güne kadar 820 tür ve botanik sınıfta koruma altına alma işlemi gerçekleştiği göz önüne alındığında 266 tür ve botanik sınıfta başvuru kabul edebilecek teknik imkâna kavuşmuş olmamız, bu alanda kat ettiğimiz mesafenin hızını ve içeriğini gösteren önemli bir veri olarak karşımıza çıkmaktadır.

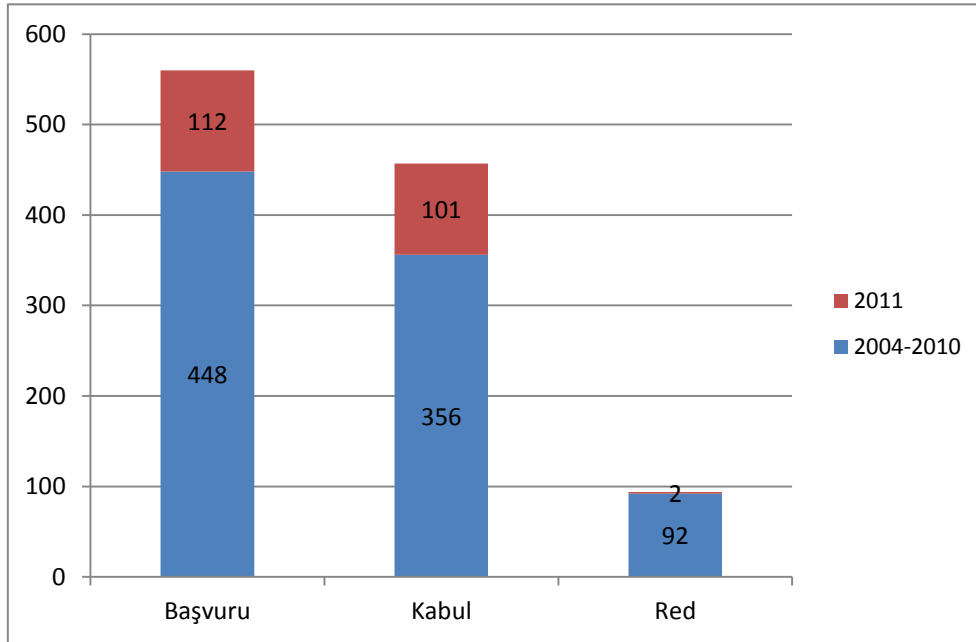
Ayrıca ülkemiz UPOV üyesi ülkeler tarafından henüz koruma işlemi gerçekleştirilmeyen 15 türde başvuruları kabul etmektedir. Bu türlerde diğer ülkelere bilgi aktarımı sağlayacak olan teknik rehberlerin hazırlama çalışmaları Tohumluk Tescil ve Sertifikasyon Merkez Müdürlüğü tarafından yürütülmektedir.

Başvurulabilecek tür listesi, ıslahçılarımızdan gelen talepler ve Tohumluk Tescil ve Sertifikasyon Merkezi Müdürlüğü'nün bu türlerde yapılacak olan teknik incelemeler ile ilgili çalışmalarını tamamlamasından sonra değerlendirilmekte ve yıl içerisinde güncellenmektedir. Başvurulabilecek tür listesinin en güncel hali Tohumculuk Dairesi Başkanlığı'nın internet sitesinde yayımlanmaktadır.

http://www.tohum.bugem.gov.tr/tohum/islahci_haklari/bultenler/turList.pdf

B. Başvurular

2011 yılı sonunda kadar yapılan başvuruların sayısı 560 olup bu başvurulardan 457 tanesi bütün inceleme işlemleri tamamlanarak kabul edilmiştir. 2011 yılında 2 başvuru, çeşitlerin Kanununun 5 inci maddesinde belirtilen yenilik şartını yerine getirmemesinden dolayı reddedilmiştir.



Grafik 2: Başvuru sayıları ile bu başvuruların kabul ve ret sayıları. 31.12.2011

C. Bitki Çeşitleri Bülteni

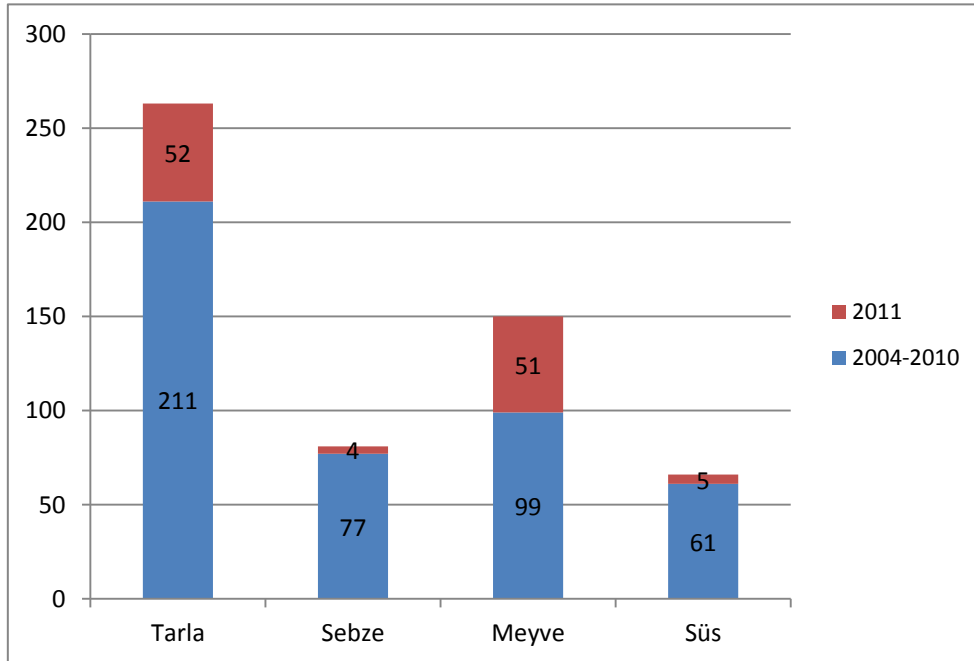
Islahçı hakları ile ilgili her türlü işlemin yer aldığı Bitki Çeşitleri Bülteni periyodik aralıklarla yayımlanmakta ve Tohumculuk Dairesi Başkanlığı'nın internet sitesinde ilan edilmektedir. 2011 yılı içerisinde 30.03.2011, 30.06.2011, 30.09.2011 ve 30.12.2011 tarihlerinde olmak üzere dört adet Bitki Çeşitleri Bülteni yayımlanmıştır. Bitki Çeşitleri Bülteni, Tohumculuk Dairesi Başkanlığı'nın sitesinden güncel olarak takip edilebilir ve bu sitede eski sayılara ulaşılabilir.

D. Kabul Edilen Başvurular

Kabul edilen 457 başvurudan, 112 tanesi 2011 yılında başvurulmuş olup, 91 tanesi bütün işlemleri tamamlanarak koruma altına alınmıştır. Başvurularını kabul edilen ve teknik inceleme işlemleri devam eden çeşitlere ait teknik inceleme işlemleri tamamlanan ve raporları Bitkisel Üretim Genel Müdürlüğüne gönderilen çeşitler İslahçı Hakkı Tescil Komitesi'ne sunulacak ve koruma altına alındıkları takdirde Bitki Çeşitleri Bülteninde yayımlanacaktır. Bitki Çeşitleri Bülteninde yayımlanan koruma altına alınan çeşitlere bir ay içerisinde herhangi bir itiraz gelmez ise İslahçı Hakkı Tescil Belgesi düzenlenerek hak sahiplerine gönderilecektir.

E. Bitki Gruplarına Göre Başvurular

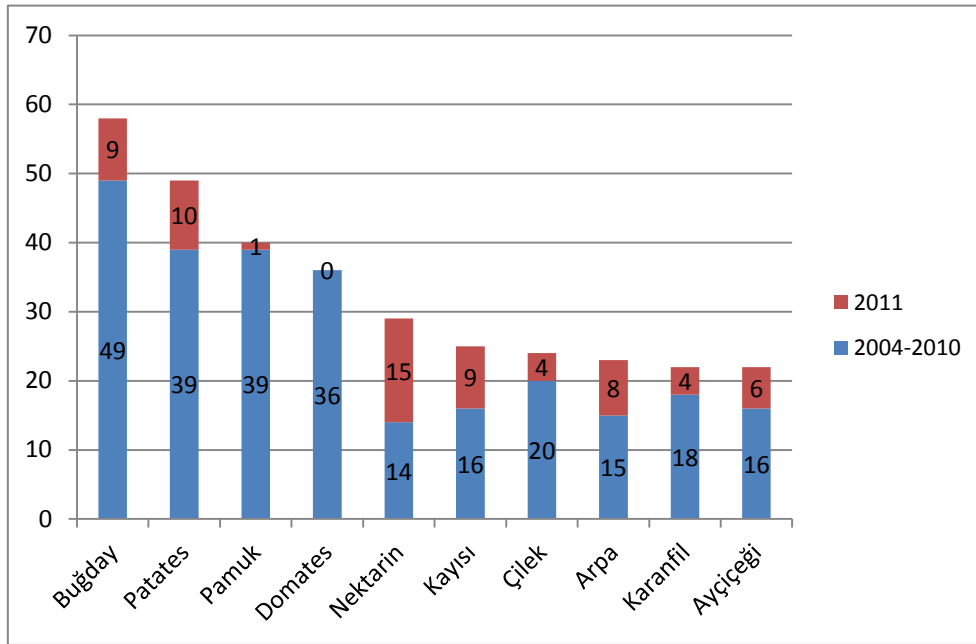
Başvuruların bitki gruplarına göre sınıflandırmasına bakıldığında en fazla başvurunun ve koruma altına alınan çeşitlerin tarla bitkileri grubunda olduğu gözlemlenmektedir. (Grafik 3) İslahçı hakları işlemleri açısından AB ülkelerinden farklılıklarımızdan en önemlisi bitki gruplarına göre başvuru sayımızda yaşanmaktadır. AB ülkelerinde başvuruların önemli bir bölümünü süs bitkileri oluştururken ülkemizde süs bitkileri başvurularının sayısı azdır. Bu duruma, ülkemizde bir çok süs bitkisi türünün Başvurulabilecek Tür Listesinde bulunmaması, ülkemizde süs bitkileri İslahçılarının ve bu konuda yapılan çalışmaların sayısının oldukça az olması sebep olarak gösterilebilir.



Grafik 3: Bitki gruplarına göre başvurulmuş ve korunan çeşit sayıları. 31.12.2011

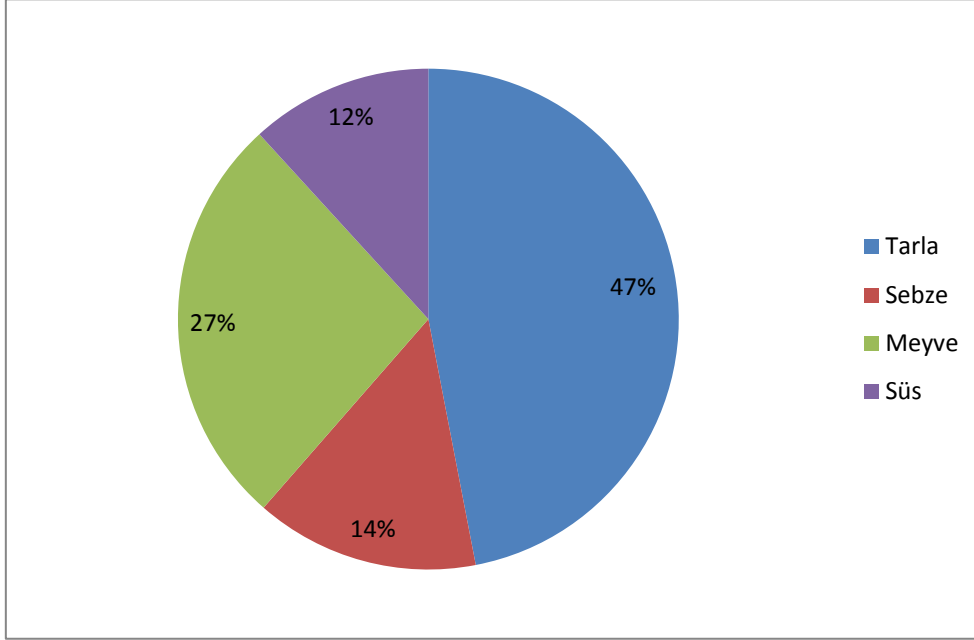
F. Türlere Göre Başvurular

Başvuruların türlere göre sınıflandırmasına bakıldığında ülkemiz tarımında geleneksel yeri ve ıslah faaliyetlerinin yoğunluğuna orantılı olarak Buğday'ın en fazla başvuru yapılan tür olduğu görülmektedir. (Grafik 4) Bunu sırasıyla patates ve pamuk izlemektedir. Patateste yapılan toplam 49 başvurunun 21 tanesi 2009-2011 yıllarında yapılmıştır. Sebze grubundan domates, meyve grubundan da nektarin ve kayısı başvuru sayısına göre ilk on tür listesinde kendi gruplarını temsil eden türler olarak görülmektedir.



Grafik 4: Türlere göre başvuru sayıları. (İlk 10) 31.12.2011

Başvuru sayılarına göre bitki gruplarının oranları aşağıda görülmektedir. Tarla bitkileri % 47'lik bir oranla en yüksek dilimi oluşturmaktadır. (Grafik 5)

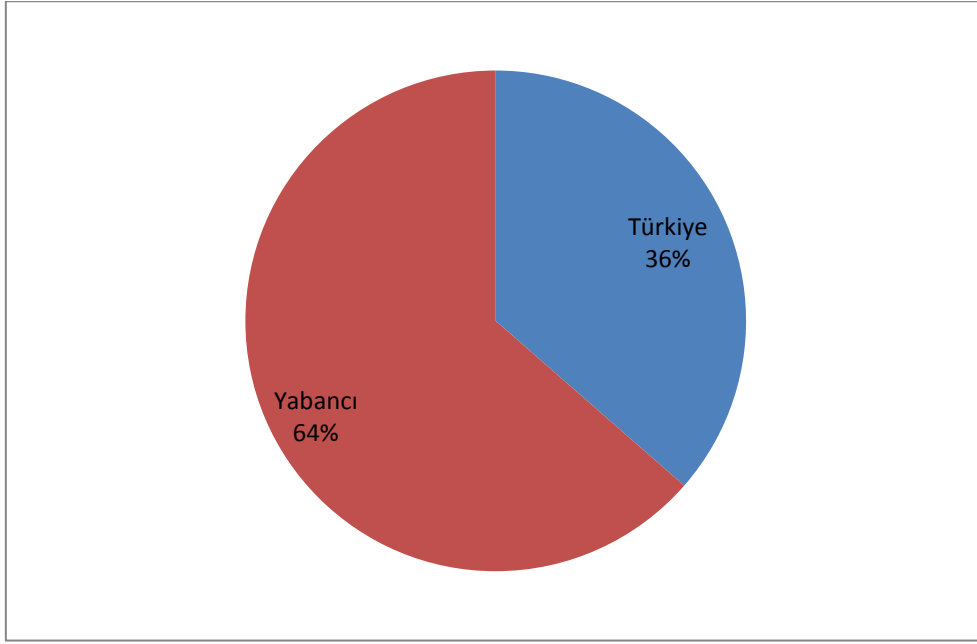


Grafik 5: Başvuruların bitki gruplarına göre dağılımı. 31.12.2011

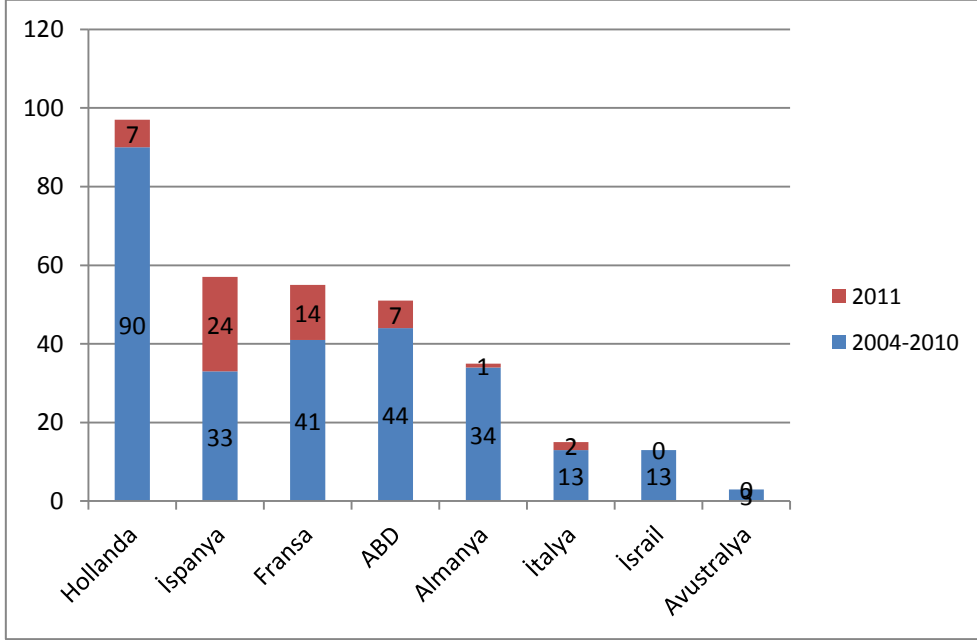
G. Yabancı Orijinli Başvurular

1991 tarihli UPOV sözleşmesine ve 5042 sayılı Kanuna göre, UPOV üyesi ülkelerin vatandaşları ülkemizde bir temsilci tayin etmek koşulu ile başvuruda bulunabilirler. Bu kapsamda ülkemizde yabancı uyruklu şirketler tarafından da başvuruda bulunmaktadır. Başvuruların % 36'sı yerli ıslahçılar tarafından yapılmış olup, geri kalan % 64'ü yabancı uyruklu başvuru sahipleri tarafından yapılmış başvurulardır. (Grafik 6)

Yabancı uyruklu başvurulardan en fazlası 90 başvuru ile Hollandalı firmalara aittir. (Grafik 7) Hollanda'dan gelen başvurular daha çok süs bitkileri, sebze ve patates çeşitlerinde yoğunlaşmıştır. Hollanda'yı 44 başvuru ile ABD ve 41 başvuru ile Fransa takip etmektedir. İspanya'dan yapılan 33 başvurunun 27 tanesi meyve türlerinde yapılan başvurulardır.



Grafik 6: Yerli ve yabancı başvuruların oranı. 31.12.2011

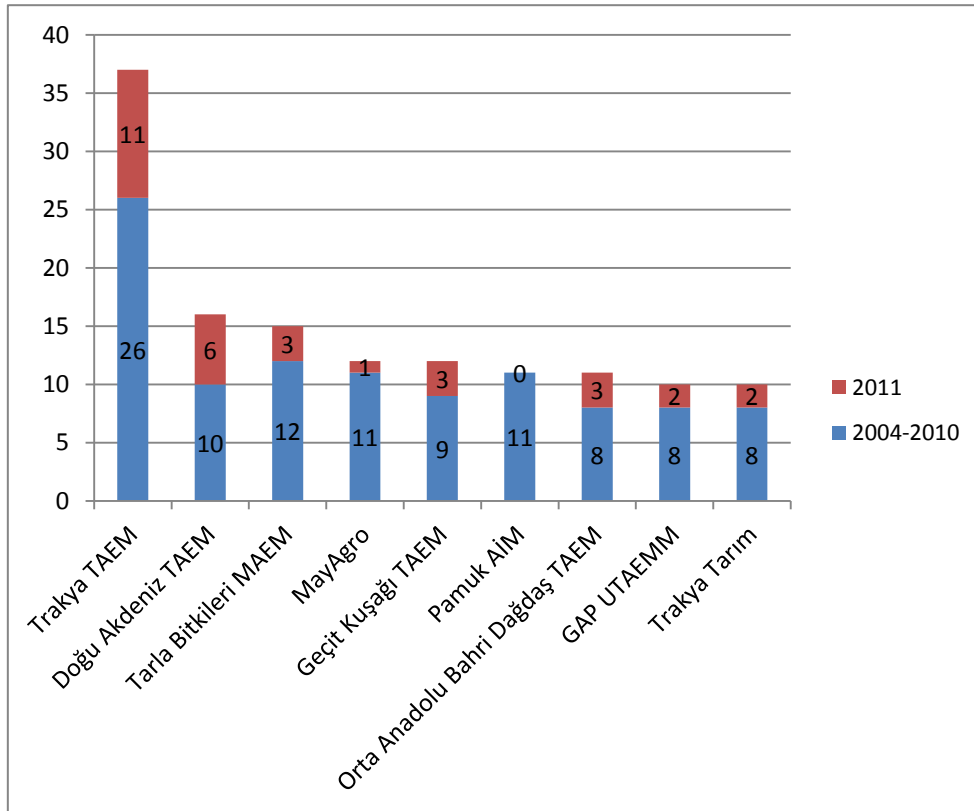


Grafik 7: Ülkelere göre yabancı başvuruların sayıları. (İlk 8) 31.12.2011

H. Ülkemizden Yapılan Başvurular

Ülkemizde başvuru yapan başvuru sahiplerini incelediğimizde kamu kuruluşlarının oldukça fazla olduğu görülmektedir. (Grafik 8) 37 başvuru ile Trakya Tarımsal Araştırma Enstitüsü Müdürlüğü ülkemizde en fazla başvuru yapan kuruluştur. Trakya Tarımsal Araştırma Enstitüsü Müdürlüğü'nü 16 başvuru ile Doğu Akdeniz Tarımsal Araştırma Enstitüsü Müdürlüğü ve 15 başvuru ile Tarla Bitkileri Merkez Araştırma Enstitüsü Müdürlüğü takip etmektedir. May Agro Tohumculuk A.Ş. ve Trakya Tarım ve Veterinerlik Ltd. Şti. özel sektör kuruluşları arasında başvuru yapan ıslahçı kuruluş olarak öne çıkmaktadır.

Özel sektör kuruluşlarının kendi ıslah programlarını son yıllarda oluşturmaya başladığı düşünüldüğünde, özel sektör kuruluşlarından gelecek yıllarda başvuru sayılarının giderek artan bir ivme göstereceği öngörülebilir.



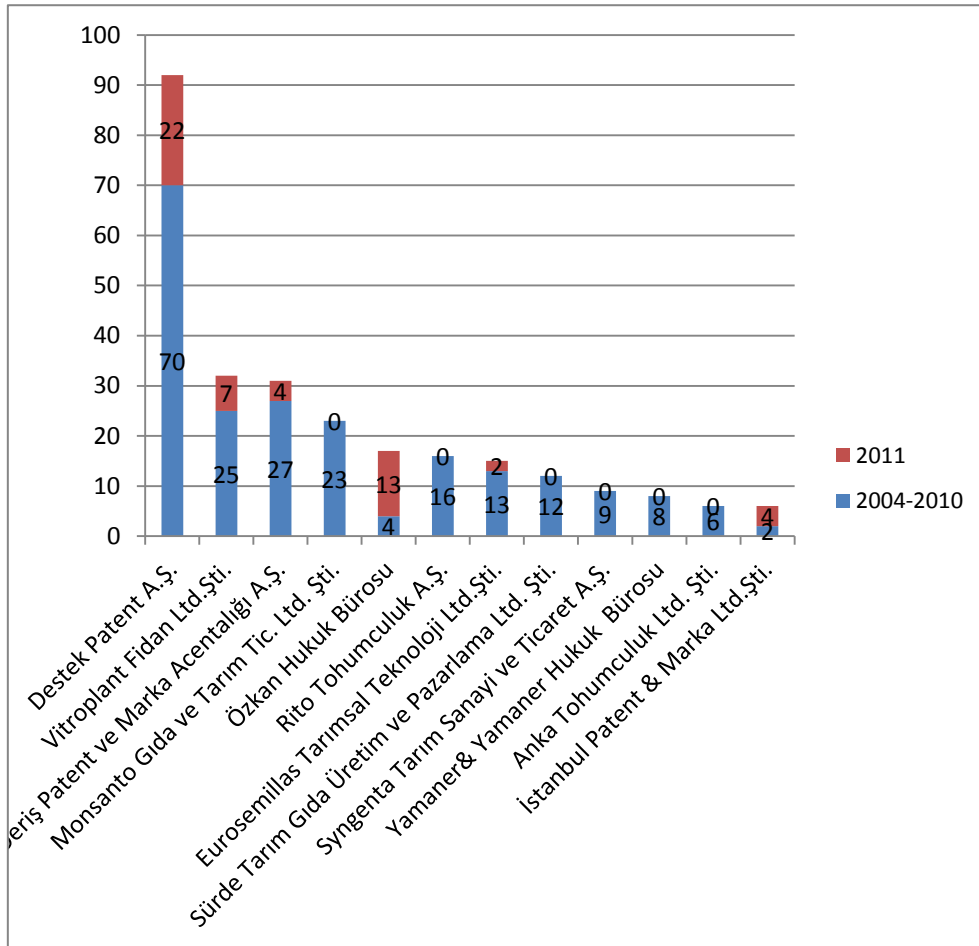
Grafik 8: Yerli başvuruların kuruluşlara göre dağılımı. (İlk 9) 31.12.2011

İ. Vekillerle yapılan başvurular

Yurtdışından yapılan başvurularda, başvuru işlemlerinin yürütülmesi amacıyla ülkemizde yerleşik bir vekil görevlendirilmesi 5042 sayılı Kanunun getirdiği zorunluluklardan birisidir. Ülkemizden başvuru yapan kuruluşlarda son dönemlerde vekil aracılığı ile işlemleri yürütmek yoluna gitmektedirler.

Bazı kuruluşlar vekil olarak patent büroları ile işlemlerini yürütürken bazı başvuru sahipleri de ülkemizdeki ortakları veya şirketlerini vekil olarak görevlendirmektedir.

Gelecekte vekil işlemlerinin artması ve bu alanda uzmanlaşan vekillerin ortaya çıkması beklenmektedir. Özellikle bu konuda davaların ortaya çıkmaya başlaması, bu alanda uzmanlaşan hukukçuların veya vekillerin şansını arttıracaktır.



III. SONUÇ

Ülkemizde 2004 yılında başlamış olan Bitki İslahçı Hakları uygulamaları giderek artan bir ivme kazanmaktadır. Başvuru yapılabilecek tür listesinin yeni türler eklenerek genişletilmesi durumunda başvuru sayısı artış gösterecektir. İslahçı hakkı sahipliğinden lisans ücretleri (rotalty) elde edilmeye başlandığında, ıslahçılar yeni çeşit geliştirmek için gerekli olan kaynaklara kavuşacak, başvuru sayılarının artışıdaki bu ivme daha da hızlanacaktır.

Konu ile ilgili olarak örnek davalar açılmış olmakla birlikte, yargı sürecinde uygulamalarda içtihatların henüz oluşmaması davaların seyrini yavaşlatmaktadır. Bitki İslahçı Haklarının ülkemizde yaygınlaşması ve gelişmesinde, dava sürecinin hızlı ve etkin olması, hak sahibinin haklarının etkin bir biçimde korunması kilit rol oynayacaktır.

2011 YILINDA KORUMA ALTINA ALINAN BİTKİ ÇEŞİTLERİ LİSTESİ

Başvuru Tarihi	Tür	Botanik sınıfı	Çeşit ismi	Hak Sahibi	Tescil Tarihi	Tescil Süresi	
SÜS BİTKİLERİ GRUBU							
1	01.06.2007	Karanfil	Dianthus L.	HILPHAN	Hilverda Kooij B.V.	27.09.2011	31.12.2036
2	21.07.2010	Gül	Rosa L.	MEICLUSIF	Meilland	25.03.2011	31.12.2026
3	21.07.2010	Gül	Rosa L.	MEITRONI	International S.A.	25.03.2011	31.12.2026
4	21.02.2011	Gül	Rosa L.	MEIKATANA		23.06.2011	31.12.2036
MEYVE GRUBU							
5	25.11.2008	Antep Fıstığı	Pistacia vera L.	BARAK YILDIZI	Antepfıstığı Araştırma İstasyonu Müdürlüğü	27.09.2011	31.12.2041
6	25.11.2008	Antep Fıstığı	Pistacia vera L.	TEKİN		27.09.2011	31.12.2041
7	30.12.2008	Çilek	Fragaria L.	MONTEREY	The Regents of University of California	27.09.2011	31.12.2036
8	30.12.2008	Çilek	Fragaria L.	SAN ANDREAS		27.09.2011	31.12.2036
9	30.12.2008	Çilek	Fragaria L.	PORTOLA		27.09.2011	31.12.2036
10	30.06.2009	Çilek	Fragaria L.	SEYHUN	Yalıtır Tarım Ürünleri San. Tic. A.Ş.	27.09.2011	31.12.2036
11	30.06.2009	Çilek	Fragaria L.	CEYHUN		27.09.2011	31.12.2036
12	26.10.2010	Kayısı	Prunus armeniaca L.	FARCLO		25.03.2011	31.12.2041
13	26.10.2010	Kayısı	Prunus armeniaca L.	FARALIA	International Plant Selection S.A.R.L.	25.03.2011	31.12.2041
14	26.10.2010	Kayısı	Prunus armeniaca L.	FARDAO		25.03.2011	31.12.2041
15	26.10.2010	Kayısı	Prunus armeniaca L.	FARBALY		25.03.2011	31.12.2041
16	26.10.2010	Kayısı	Prunus armeniaca L.	PRIABEL		25.03.2011	31.12.2041
17	26.11.2010	Asma	Vitis vinifera L.	GRAPAES	Grapa Company Ltd.	25.03.2011	31.12.2041
18	29.11.2010	Çilek	Fragaria L.	SPLENDOR	Berry Genetics Inc	25.03.2011	31.12.2036
19	16.02.2011	Kayısı	Prunus armeniaca L.	PRIMARIS		27.09.2011	31.12.2041
20	16.02.2011	Kayısı	Prunus armeniaca L.	MEDAGA		27.09.2011	31.12.2041
21	16.02.2011	Kayısı	Prunus armeniaca L.	PRIMARINA	International Plant Selection S.A.R.L.	27.09.2011	31.12.2041
22	16.02.2011	Kayısı	Prunus armeniaca L.	FARHIAL		27.09.2011	31.12.2041
23	16.02.2011	Kayısı	Prunus armeniaca L.	FARFIA		27.09.2011	31.12.2041
24	16.02.2011	Kayısı	Prunus armeniaca L.	FARELY		27.09.2011	31.12.2041
25	16.02.2011	Kayısı	Prunus armeniaca L.	PRIMAYA		27.09.2011	31.12.2041
26	28.03.2011	Şeftali	Prunus persica (L.) Batsch	PRO C 342		27.09.2011	31.12.2041
27	28.03.2011	Şeftali	Prunus persica (L.) Batsch	PRO C 638	Viveros Provedo S.A.	27.09.2011	31.12.2041
28	28.03.2011	Şeftali	Prunus persica (L.) Batsch	PRO C 655		27.09.2011	31.12.2041
29	09.08.2011	Nektarin	Prunus persica (L.) Batsch var. nucipersica (Suckow) C. K. Schneid.	LUCIANA		28.12.2011	31.12.2031
30	09.08.2011	Nektarin	Prunus persica (L.) Batsch var. nucipersica (Suckow) C. K. Schneid.	GARIBLA	PSB Production Vegetal S.L.	28.12.2011	31.12.2031
31	09.08.2011	Kayısı	Prunus armeniaca L.	LATICA		28.12.2011	31.12.2031
32	09.08.2011	Kayısı	Prunus armeniaca L.	FLODEA		28.12.2011	31.12.2031

SEBZE GRUBU							
33	07.01.2005	Hıyar	Cucumis sativus L.	TERMESSOS	Seminis Vegetable Seeds Inc.	27.09.2011	31.12.2036
34	05.09.2005	Biber	Capsicum annuum L.	SÜRMEĒİ BİBERİ	Atatürk Bahçe Kùltürleri Merkez Arařtırma Enstitüsü Mùdùrlùęù	27.09.2011	31.12.2036
35	14.09.2005	Domates	Solanum lycopersicum L.	CIBELLIA RZ	Rijk Zwaan Zaadteelt en Zaadhandel B.V.	27.09.2011	31.12.2036
36	06.04.2007	Sarımsak	Allium sativum L.	TAŐKÖPRÜ 56	Atatürk Bahçe Kùltürleri Merkez Arařtırma Enstitüsü Mùdùrlùęù	27.09.2011	31.12.2036
37	27.08.2007	Patlıcan	Solanum L.	DODOMES	Tera Grup Tarım San.ve Tic.A.Ő.	27.09.2011	31.12.2036
38	27.08.2007	Patlıcan	Solanum melongena L.	TERA ARC	Tera Grup Tarım San.ve Tic.A.Ő.	27.09.2011	31.12.2036
39	08.10.2009	Domates	Solanum lycopersicum L. var. lycopersicum x Solanum betaceum Cav.	NUN 3155 TO	Nunhems B.V.	27.09.2011	31.12.2036
40	31.05.2010	Marul	Lactuca sativa L.	CUORE		27.09.2011	31.12.2036
41	28.12.2010	Hıyar	Cucumis sativus L.	PLATINA		27.09.2011	31.12.2036
42	06.01.2005	Domates	Solanum lycopersicum L.	M 79		27.09.2011	31.12.2036
43	14.01.2005	Domates	Solanum lycopersicum L.	M 16		27.09.2011	31.12.2036
44	14.01.2005	Domates	Solanum lycopersicum L.	M 55	Agrotek Tohumculuk Tarım San. ve Tic. Ltd. Őti.	27.09.2011	31.12.2036
45	14.01.2005	Domates	Solanum lycopersicum L.	M 28		27.09.2011	31.12.2036
46	14.01.2005	Domates	Solanum lycopersicum L.	M 71		27.09.2011	31.12.2036
47	21.10.2005	Domates	Solanum lycopersicum L.	M 38		27.09.2011	31.12.2036
48	19.06.2006	Domates	Solanum lycopersicum L.	PEGASUS AT03	De Ruitter Seed B.V.	27.09.2011	31.12.2036
TARLA BİTKİLERİ GRUBU							
49	14.01.2005	Buęday	Triticum aestivum L.	CEYHAN 99	Doęu Akdeniz Tarımsal Arařtırma Enstitüsü Mùdùrlùęù	28.09.2011	31.12.2036
50	28.03.2006	Yonca	Medicago sativa L.	ALSANCAK	Ege Tarımsal Arařtırma Enstitüsü Mùdùrlùęù	28.09.2011	31.12.2036
51	16.02.2007	Çeltik	Oryza sativa L.	BEŐER	Trakya Tarımsal Arařtırma Enstitüsü Mùdùrlùęù	28.09.2011	31.12.2036
52	16.02.2007	Çeltik	Oryza sativa L.	ŐUMNU		28.09.2011	31.12.2036
53	29.09.2010	Patates	Solanum tuberosum L.	TAURUS	HZPC Holland B.V.	25.03.2011	31.12.2041
54	29.09.2010	Patates	Solanum tuberosum L.	SYLVANA		25.03.2011	31.12.2041
55	11.10.2010	Buęday	Triticum Durum Desf.	ZÜHRE	GAP Uluslararası Tarımsal Arařtırma ve Eęitim Merkezi Mùdùrlùęù	25.03.2011	31.12.2036
56	11.10.2010	Buęday	Triticum Durum Desf.	GÜNEY YILDIZI		25.03.2011	31.12.2036
57	08.12.2010	Patates	Solanum tuberosum L.	TRIOMPHE	Bretagne-Plants	25.03.2011	31.12.2041
58	08.12.2010	Patates	Solanum tuberosum L.	ESTRELLA	Saatzucht Fritz Lange Kg	25.03.2011	31.12.2041
59	08.12.2010	Patates	Solanum tuberosum L.	BLONDINE	Bretagne-Plants	25.03.2011	31.12.2041
60	19.01.2011	Arpa	Hordeum vulgare L.	HİLAL	Ege Tarımsal Arařtırma Enstitüsü Mùdùrlùęù	23.06.2011	31.12.2036
61	25.01.2011	Patates	Solanum tuberosum L.	ELECTRA		28.09.2011	31.12.2041
62	25.01.2011	Patates	Solanum tuberosum L.	SAVANNA	Irish Potato Marketing Ltd.	28.09.2011	31.12.2041
63	25.01.2011	Patates	Solanum tuberosum L.	NECTAR		28.09.2011	31.12.2041

64	31.01.2011	Buğday	Triticum aestivum L.	ÖZKAN	Çukurova Üniversitesi Ziraat Fakültesi Dekanlığı	23.06.2011	31.12.2036
65	15.02.2011	Buğday	Triticum aestivum L.	ADAGIO	Ragt Semences S.A.S.	28.12.2011	31.12.2036
66	24.02.2011	Patates	Solanum tuberosum L.	TOSCANA	SaKa Pflanzenzucht Gbr	28.09.2011	31.12.2041
67	01.03.2011	Patates	Solanum tuberosum L.	CHICAGO		28.09.2011	31.12.2041
68	01.03.2011	Patates	Solanum tuberosum L.	CASABLANCA	Doğa Tohumculuk Hayvancılık	28.09.2011	31.12.2041
69	01.03.2011	Patates	Solanum tuberosum L.	TALENT	Paz.lth.lhr.San.ve	28.09.2011	31.12.2041
70	01.03.2011	Patates	Solanum tuberosum L.	AGİLA	Tic.Ltd.Şti	28.09.2011	31.12.2041
71	01.03.2011	Patates	Solanum tuberosum L.	POMQUEEN		28.12.2011	31.12.2041
72	28.03.2011	Buğday	Triticum aestivum L.	ES 26	Geçit Kuşağı Tarımsal Araştırma Enstitüsü	28.09.2011	31.12.2036
73	28.03.2011	Buğday	Triticum aestivum L.	NACİBEY	Müdürlüğü	28.09.2011	31.12.2036
74	05.04.2011	Pamuk	Gossypium hirsutum L.	BEREN	Doğu Akdeniz Tarımsal Araştırma Enstitüsü Müdürlüğü	28.09.2011	31.12.2036
75	13.04.2011	Susam	Sesamum indicum L.	ARSLANBEY	Gap Tarımsal Araştırma Enstitüsü Müdürlüğü	28.09.2011	31.12.2036
76	12.05.2011	Buğday	Triticum aestivum L.	LÜTFÜBEY		28.09.2011	31.12.2036
77	12.05.2011	Buğday	Triticum aestivum L.	KENANBEY	Tarla Bitkileri Merkez Araştırma Enstitüsü Müdürlüğü	28.09.2011	31.12.2036
78	12.05.2011	Buğday	Triticum Durum Desf.	İMREN		28.09.2011	31.12.2036
79	28.07.2011	Tritikale	xTriticosecale Wittm. ex A. Camus	ALPERBEY	Orta Anadolu Bahri Dağdaş Tarımsal Araştırma Enstitüsü Müdürlüğü	28.12.2011	31.12.2036
80	04.08.2011	Çeltik	Oryza sativa L.	ÇAKMAK		28.12.2011	31.12.2036
81	04.08.2011	Çeltik	Oryza sativa L.	PAŞALI	Trakya Tarımsal Araştırma Enstitüsü Müdürlüğü	28.12.2011	31.12.2036
82	04.08.2011	Çeltik	Oryza sativa L.	HAMZADERE		28.12.2011	31.12.2036
83	04.08.2011	Çeltik	Oryza sativa L.	EFE	Trakya Tarımsal Araştırma Enstitüsü Müdürlüğü	28.12.2011	31.12.2036
84	08.08.2011	Buğday	Triticum aestivum L.	AYYILDIZ	Doğu Anadolu Tarımsal Araştırma Enstitüsü Müdürlüğü	28.12.2011	31.12.2036
85	08.08.2011	Arpa	Hordeum vulgare L.	OLGUN		28.12.2011	31.12.2036
86	10.08.2011	Aspir	Carthamus tinctorius L.	BALCI	Geçit Kuşağı Tarımsal Araştırma Enstitüsü Müdürlüğü	28.12.2011	31.12.2036
87	17.08.2011	Nohut	Cicer arietinum L.	SEÇKİN	Doğu Akdeniz Tarımsal Araştırma Enstitüsü Müdürlüğü	28.12.2011	31.12.2036
88	17.08.2011	Nohut	Cicer arietinum L.	HASANBEY		28.12.2011	31.12.2036
89	22.08.2011	Arpa	Hordeum vulgare L.	HARMAN	Trakya Tarımsal Araştırma Enstitüsü Müdürlüğü	28.12.2011	31.12.2036
90	08.09.2011	Arpa	Hordeum vulgare L.	SAMYELİ	GAP Uluslararası Tarımsal Araştırma ve	28.12.2011	31.12.2036
91	08.09.2011	Arpa	Hordeum vulgare L.	ALTIKAT	Eğitim Merkezi Müdürlüğü	28.12.2011	31.12.2036



© Bitki İslahçı Hakları Raporu – 2011

İLETİŞİM

Bitkisel Üretim Genel Müdürlüğü

Tohumculuk Daire Başkanlığı

Eskişehir Yolu 9 km

Lodumlu / ANKARA – TÜRKİYE

Telefon : +90.312.287 33 60
Belgegeçer : +90.312.258 82 51
İnternet : <http://www.tohum.bugem.gov.tr>
e-Posta : tohumculuk@tarim.gov.tr
e-Posta : ilknur.yalvac@tarim.gov.tr +90.312.258 84 29
e-Posta : hasan.celen@tarim.gov.tr +90.312.258 84 38