



TARIM VE ORMAN BAKANLIđI
Tohumluk Tescil ve Sertifikasyon
Merkez M¼d¼rl¼đ¼



2024 YILI FAALİYET RAPORU



ANKARA-2024

TTSM YAYIN KURULU

Başkan

Şakir BERKTAŞ

Yayına Hazırlayanlar

Meltem ÖZBAY KONCA

Yusuf SARITAŞ

Ali ULUKÜTÜK

Hüseyin MUTLU

Halil Vefa YANARDAĞ

Abdulbari TULGAR

Sait Koray GÜVEN

Tohumluk Tescil Ve Sertifikasyon Merkez Müdürlüğü

Adres : Gayret mah. Fatih Sultan Mehmet Bulvarı No:62 06172 Yenimahalle / ANKARA
Tel : 0 312 315 46 05
Faks : 0 312 315 09 01
Web : www.tarimorman.gov.tr/BUGEM/TTSM

ÖNSÖZ

Dünya’da olduğu gibi ülkemizde de tarımsal üretimde sağlanan ilerlemelerde, verim ve kalite yönünden geliştirilen yeni bitki çeşitlerinin ve kaliteli tohumluk kullanımının etkisi büyük olmuştur. Bitkisel üretimde, verim ve kaliteyi arttırmayı gaye edinen tarımsal politika ve stratejiler tarımda mutlaka üstün nitelikli çeşitlere ait sertifikalı veya kaliteli tohumluk ve benzeri materyali kullanımını hedeflemelidir.

TTSM, 5553 Sayılı Tohumculuk Kanunu ve buna ilişkin Yönetmeliklerle belirlenen esaslar çerçevesinde çeşit tescil ile tohumluk kontrol ve sertifikasyon hizmetlerini yürütmektedir. Kuruluş, 1963 yılında Uluslararası Tohum Test Birliği’ne (ISTA) üye olarak uluslararası sertifika verme yetkisini elde etmiştir. 1968 yılından bu yana OECD Tohum Sertifikasyonu Sisteminde üretilen tohumluklara OECD Çeşit Sertifikasını Bakanlığımız adına vermeye yetkili tek yetkili kuruluş olarak görev yapmaktadır. Ülkemiz 2007 tarihi itibarıyla Uluslararası Yeni Bitki Çeşitleri Koruma Birliği (UPOV)’ ne üye olmuş ve Kuruluşumuz FYD testlerini bu (UPOV) kurallara göre yapmaktadır.

Kamu ve Özel Sektör Tarımsal Araştırma Kuruluşları ve Üniversiteler tarafından geliştirilen, ayrıca yurt dışında ıslah edilen yeni çeşitler Kuruluşumuzca tarımsal değerleri yönünden test edilerek bunların mevcut çeşitlerden farklı, yeknesak ve durulmuş oldukları tespit edilmekte ve çeşide ait özellikler kayıt altına alınmaktadır. Çeşit tescil faaliyetleri; Farklılık, Yeknesaklık ve Durulmuşluk (FYD) testleri ile tarımsal değerleri ölçme (TDÖ) denemeleri olmak üzere Müdürlüğe ait arazilerin yanı sıra Tohum Sertifikasyon Test Müdürlük’ne ait arazilerde müştereken yürütülmektedir.

2024 yılı TDÖ denemeleri, 32 değişik bitki türünde 549 aday ve 348 standart çeşitle, ülkemizin değişik bölgelerindeki 411 lokasyonda yürütülmüştür.

Ayrıca 2024 yılında tarla bitkilerinde 49 türde 749 aday çeşitle 81 lokasyonda, sebze 43 türde 1017 aday çeşitte 53 lokasyonda, meyvede 24 türde 86 aday çeşitte 39 lokasyonda Farklılık, Yeknesaklık ve Durulmuşluk (FYD) denemeleri kurulmuştur.

2024 yılında tescil denemeleri tamamlanan aday çeşitlerin tescil, üretim izni ve ıslahçı hakkı verilmesine ilişkin 66 adet Tescil Komitesi toplantısı yapılmıştır. Bu toplantılarda değişik türlere ait 451 çeşide üretim izni verilmiş, 654 çeşit tescil edilmiş, ayrıca Islahçı Hakkı uygulamaları kapsamında 266 çeşit koruma altına alınmıştır.

Kuruluşumuz tarafından 2024 yılında toplamda 390.766.998,20 kg tohumluk üretimi için 4887 adet yurtiçi belge düzenlenmiştir. Yıl içerisinde 5.651 adet numunede toplam 87.171.361,29 kg tohumluk için OECD Sertifikası, 2.111adet numunede 32.562.743,03 kg. tohumluk için ISTA Orange Uluslararası Parti Sertifikası, 1054 adet numunede 31.465.263,00 kg. tohumluk için ISTA Blue Uluslararası Numune Sertifikası düzenlenmiştir.

Yurtiçi ve ihracat amaçlı yapılan farklı sınıflardaki tohum üretimleri için 6.248.496 adet etiket düzenlenmiştir. Ayrıca; 2.270.425 kg tohumluk için ithalat, 1.255.208 kg tohumluk için ise ihracat izin belgesi düzenlenmiştir.

Diğer taraftan, sertifikalı fidan üretim faaliyetinde bulunan 14 kamu kuruluşu, 283 özel sektöre ait olmak üzere 297 adet işletmede 50.415.164 adet meyve fidanı, 765.450 adet asma fidanı sertifikalandırılmıştır. Yıl boyunca 14 özel sektör kuruluşu tarafından 78.608.925 adet üretilen çilek fidesi sertifikalandırılmıştır. 2024 yılında kamu ve özel sektörlere ait kuruluşlar tarafından talep edilen aşılı ve aşısız meyve-asma türlerine ait toplam 8.879.413 adet fidan etiket talebi karşılanmıştır.

Çeşit tescil, post kontrol ile kontrol ve sertifikasyon hizmetlerinin yürütülmesindeki yardımlarından dolayı işbirliği yaptığımız tüm kuruluş ve firmalara teşekkür ederim. Ayrıca teknik ve idari hizmetlerin aksatılmadan yürütülmesinde üstün çaba gösteren teknik, idari ve işçi tüm personele şükranlarımı sunar, gelecek yıllarda da aynı başarı ve çalışmalarının devamını dilerim.

Şakir BERKTAŞ
Müdür V.

I.TARİHÇE

Ülkemizde, Tohumluk Sertifikasyonu ile ilgili faaliyetlere ilk olarak Ankara Üniversitesi Ziraat Fakültesi'nde başlanmıştır. Daha sonra, aynı amaçla 1959 yılında "Tohumluk Kontrol ve Sertifikasyon Enstitüsü" kurulmuş ve bu tarihten itibaren tohumluk sertifikasyonu ile ilgili hizmetler bu enstitü tarafından yürütülmüştür. Ülkemizde araştırma ve geliştirme faaliyetlerinin bir sonucu olarak yeni çeşitlerin ortaya konulması ve bu çeşitlerin tarafsız bir kuruluşça tescil edilmesi gereği üzerine 1960 yılında "Bölge Çeşit Deneme Enstitüsü" kurulmuştur. Aynı yıllarda ülkemizde tohumluk sertifikasyon hizmetlerin yaygınlaştırmak amacıyla Samsun, İstanbul, İzmir, Antalya ve Mersin'de tohumluk sertifikasyon laboratuvarları kurulmuştur. 21.08.1963 tarihinde 308 Sayılı "Tohumlukların Tescil, Kontrol ve Sertifikasyonu Hakkında Kanun" kabul edilmiş ve tohumlukların sertifikasyonuna ilişkin faaliyetler bu Kanun hükümlerine göre yürütülmüştür. Aynı yıl Ülkemiz ISTA'ya (Uluslararası Tohum Test Birliği) üye olmuştur. 1966 yılında ise sırasıyla şekerpancarı, hububat, mısır, ayçiçeği, soya, pamuk ve çayır mer'a ve yem bitkilerinde OECD (Ekonomik Kalkınma ve İşbirliği Teşkilatı) tohumluk sertifikasyon Sistemine dahil olmuş, 18 Kasım 2007 tarihi itibarıyla de UPOV'a (Uluslararası Yeni Bitki Çeşitlerini Koruma Birliği) üye olmuştur. Tarım ve Köyişleri Bakanlığı'nın teşkilat ve görevleri hakkındaki 3161 sayılı Kanun çerçevesinde 01.08.1986 tarihinde yapılan reorganizasyon sonucunda "Tohumluk Kontrol ve Sertifikasyon Enstitüsü" ve "Bölge Çeşit Deneme Enstitüsü" birleştirilmiştir. 01.01.1987 tarihinde yapılan yeni düzenleme ile Kuruluş Tohumluk Tescil ve Sertifikasyon Merkezi Müdürlüğü adını almıştır. Gıda, Tarım ve Hayvancılık Bakanlığının Teşkilat ve Görevleri Hakkındaki 03.06.2011 Tarih ve 639 nolu Kanun Hükümündeki Kararname ile Kuruluş "**Tohumluk Tescil ve Sertifikasyon Merkez Müdürlüğü**" adını almıştır. Aynı Kararname ile Adana, Antalya ve Samsun illerinde tohumluk sertifikasyon test müdürlükleri kurulmuştur. Müdürlüğümüzde kalite güvence sistemi oluşturularak 2000 yılında TSE'den TS-EN-ISO 9002 belgesi alınmıştır. Sonrasında, kurulan sistem ve çalışmaların da katkısıyla 2001 yılında ISO/IEC 17025, EN 45001 ve ISO Guide 25 standartları çerçevesinde ISTA tarafından Müdürlüğümüzün akreditasyonu onaylanmıştır. Akreditasyon her üç yılda bir yapılan ISTA denetimiyle yenilenmektedir. Son denetim ve sonrasında akreditasyonun yenilemesi 2016 yılında yapılmıştır. İthalat ve İhracat Uygulama Genelgesi ile Müdürlüğümüz, 2016 yılında tohumluklara ithalat ve ihracat ön izni verme konusunda yetkilendirilmiştir.

II. KURULUŞUN GÖREVLERİ

Kuruluş, 5553 sayılı Tohumluk Kanunu ve 5042 sayılı Yeni Bitki Çeşitlerine Ait Islahçı Haklarının Korunmasına İlişkin Kanun, bağlı yönetmelikler, tebliğ ve talimatlar çerçevesinde görev yapmaktadır. Bu görevler;

- a- Üretimde olan çeşitlere ait tohumlukların, kontrol ve sertifikasyonuna ilişkin işlemleri yürütmek, bu amaçla tarla kontrollerini ve laboratuvar muayenelerini yapmak, yurtiçi sertifikaları düzenlemek,
- b-Bitki çeşitlerinin kayıt ve koruma altına alınması ile ilgili işlemleri yürütmek ve arşivlemek,
- c-Teknik talimatları, teknik soru anketlerini ve çeşit özellik belgelerini hazırlamak ve güncellemek,

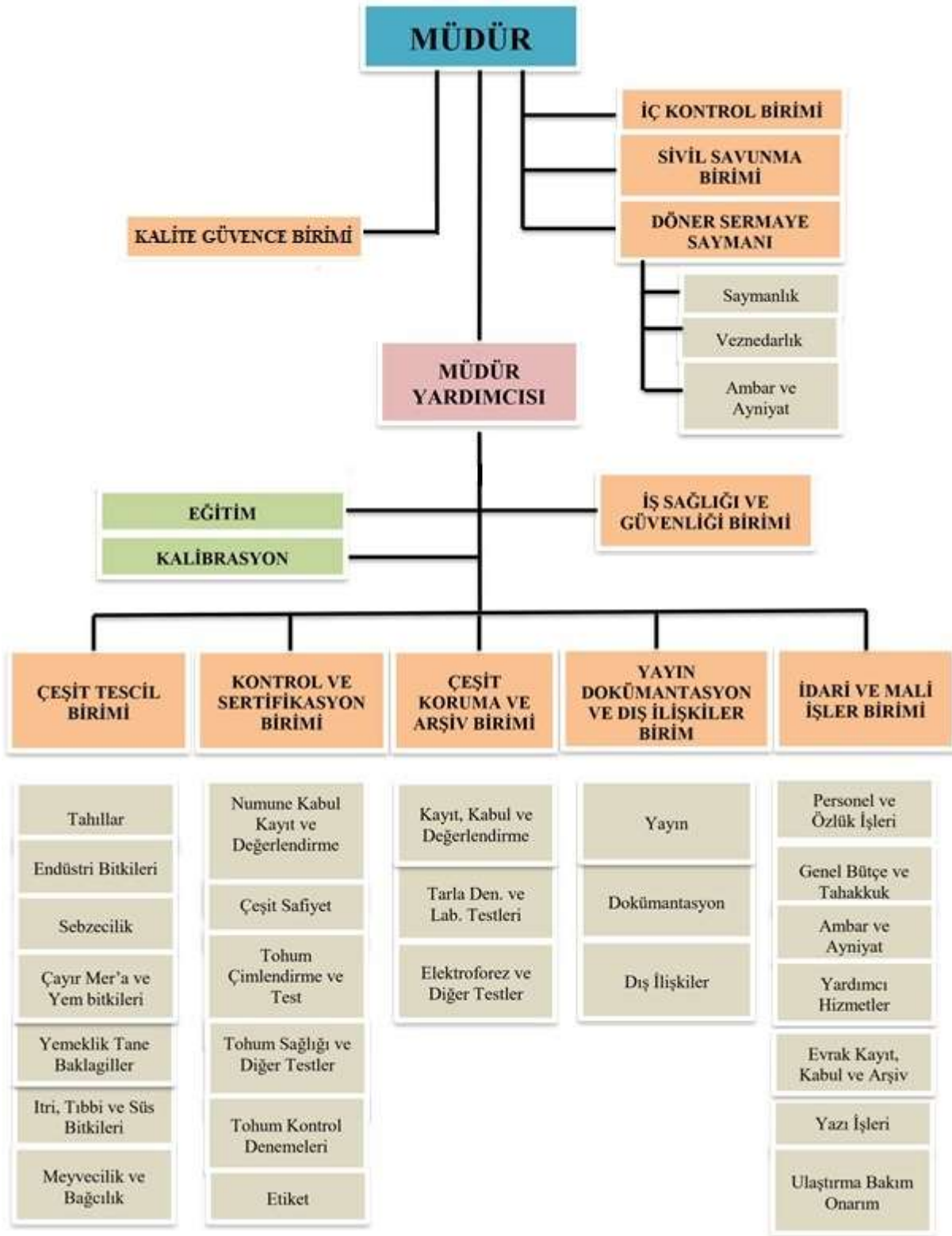
- d-Kayıt altına alınan çeşitlere ait özellik belgeleri, tescil raporları, protokolleri, resim ve slaytları arşivlemek, standart numuneleri muhafaza etmek,
- e-Ülkemizin üye olduğu uluslararası organizasyonların teknik çalışmalarına katılmak,
- f-Görev alanları ile ilgili diğer ülke kuruluşları ile işbirliği yapmak ve ortak çalışmalar yürütmek,
- g-Çeşit tescil, kontrol ve sertifikasyon ve çeşit koruma ile ilgili ücretleri her yıl belirleyerek ilgili birimlere sunmak.
- h-Genel Müdürlük tarafından belirlenen türlerde son kontrolleri yapmak ve raporları hazırlayarak ilgili yerlere sunmak, h-Tohumluk etiketleri ile uluslararası tohumluk sertifikalarını düzenlemek,
- i-Sertifikasyon kuruluşlarının kalite kontrol standartlarını belirlemek ve uygulamaları denetlemek,
- j-Bakanlık politikaları doğrultusunda görev alanı ile ilgili olarak Bakanlık personeli, üretici, tüketici ve özel sektör bazında uygulamalı eğitim ve yayım çalışmaları yapmak,
- k-Sertifikasyon kuruluşlarının hakem testlerinin yapılmasını sağlamak,
- l-Şahit ve post kontrol numunelerini yasal süre içerisinde saklamak, k- Yıllık genel bütçe ve döner sermaye m-bütçe tekliflerini hazırlayıp onaya sunmak,
- n-Biyoteknolojik yöntemler ile çeşit safiyeti ve karakterizasyonu ile ilgili çalışmalar yapmak,
- o-Görev alanları ile ilgili Araştırma Master Planı ve Tarımsal Araştırmalar ve Politikalar Genel Müdürlüğü (TAGEM) tarafından belirlenen Araştırma Yönetimi Prosedürlerine uygun olarak araştırmalar planlamak, yapmak ve yaptırmak,
- p-Denetim amaçlı numunelerin analizlerini yapmak,
- q-Kurumun çalışmaları ile ilgili raporları oluşturmak ve Genel Müdürlüğe sunmak,
- r-Tescil ve sertifikasyon sistemi ile ilgili ülke çapında yürütülen faaliyetler ile ilgili raporlar oluşturmak ve Genel Müdürlüğe sunmak,
- s-İthalat ve İhracat ön izinlerini düzenlemek,
- ş-Genel Müdürlük tarafından verilen benzer görevleri yerine getirmektir.

III. PERSONEL DURUMU

Müdürlüğümüzde 1 Müdür (Tarım ve Orman Uzmanı), 1 Müdür Yardımcısı (Mühendis), 53 Mühendis, 1 Döner Sermaye Saymanı, 26 Tekniker (Ziraat), 1 Sağlık Teknikeri, 2 Tekniker (Diğer), 2 Teknisyen, 4 Laborant, 1 Ayniyat Saymanı, 1 Sivil Savunma Uzmanı, 4 Şoför (2 memur+ 2 İşçi), 4 Veri Hazırlama ve Kontrol İşletmeni, 1 Bilgisayar İşletmeni, 2 Memur, 3 Teknisyen Yardımcısı, 1 Hizmetli, 18 Daimi İşçi, 6 Döner Sermaye İşçisi olmak, 7 adet Koruma Güvenlik Memuru üzere toplam 139 personel görev yapmaktadır.

IV. ARAZİ VE TESİS DURUMU

Müdürlüğümüz İstanbul Yolu üzerinde Yenimahalle Tarım Kampüsü'nde bulunmaktadır. Merkezde 2.000 m² cam sera ve 7.000 m² araziye sahiptir. Sincan İlçesi İlyakut Köyünde 250 dekar araziye sahiptir. Çeşit tescil denemeleri, müessese ile kamu ve özel sektör tarımsal araştırma kuruluşlarına ait alanlarda yürütülmektedir. FYD ve Post Kontrol Denemeleri ise Müesseseye ait arazilerin yanı sıra Çayırova, Beydere ve Samsun Tohum Sertifikasyon Test Müdürlükleri'ne ait arazilerde müştereken yürütülmektedir.



V. FAALİYET ÖZETLERİ

2024 yılı TDÖ denemeleri, 32 değişik bitki türünde 549 aday ve 348 standart çeşitle, ülkemizin değişik bölgelerindeki 411 lokasyonda yürütülmüştür. 2024 yılında tarla bitkilerinde 49 türde 749 aday çeşitle 81 lokasyonda, sebze 43 türde 1017 aday çeşitte 53 lokasyonda, meyvede 24 türde 86 aday çeşitte 39 lokasyonda Farklılık, Yeknesaklık ve Durulmuşluk (FYD) denemeleri kurulmuştur.

2024 yılında tescil denemeleri tamamlanan aday çeşitlerin tescil, üretim izni ve ıslahçı hakkı verilmesine ilişkin 66 adet Tescil Komitesi toplantısı yapılmıştır. Bu toplantılarda değişik türlere ait 451 çeşide üretim izni verilmiş, 654 çeşit tescil edilmiş, ayrıca Islahçı Hakkı uygulamaları kapsamında 266 çeşit koruma altına alınmıştır.

Kuruluşumuz tarafından 2024 yılında toplamda 390.766.998,20 kg tohumluk üretimi için 4887 adet yurtiçi belge düzenlenmiştir.

Yıl içerisinde 5651 adet numunede toplam 87.171.361,29 kg. tohumluk için OECD Sertifikası, 2.111 adet numunede 32.562.743,03 kg. tohumluk için ISTA Orange Uluslararası Parti Sertifikası, 1054 adet numunede 31.465.263,00 kg. tohumluk için ISTA Blue Uluslararası Numune Sertifikası düzenlenmiştir.

Yurtiçi ve ihracat amaçlı yapılan farklı sınıflardaki tohum üretimleri için 6.248.496 adet etiket düzenlenmiştir. Ayrıca 2.270.425 kg tohumluk için ithalat, 1.255.208 kg tohumluk için ise ihracat izin belgesi düzenlenmiştir.

Diğer taraftan, sertifikalı fidan üretim faaliyetinde bulunan 14 kamu kuruluşu, 283 özel sektöre ait olmak üzere 297 adet işletmede 50.415.164 adet meyve fidanı, 765.450 adet asma fidanı sertifikalandırılmıştır.

Yıl boyunca 14 özel sektör kuruluşu tarafından 78.608.925 adet üretilen çilek fidesi sertifikalandırılmıştır.

2024 yılında kamu ve özel sektörlere ait kuruluşlar tarafından talep edilen aşılı ve aşısız meyve-asma türlerine ait toplam 8.879.413 adet fidan etiket talebi karşılanmıştır.

Bu faaliyetlerin yanı sıra kuruluşumuzda görevli teknik elemanların yurt içi ve yurt dışında uzmanlık konularıyla ilgili hizmet içi eğitimleri sağlanırken, diğer yandan da gerek kamu sektörü ve gerekse özel sektöre ait kuruluşlarda görev yapan teknik elemanlara tescil ve sertifikasyon konularında değişik zamanlarda eğitim verilmiştir.

İÇİNDEKİLER

1	ÇEŞİT TESCİL BİRİMİ	10
1.1	Tescil Faaliyetleri	10
1.2	İslahçı Hakları Kapsamında Yapılan Teknik İncelemeler	18
2	TOHURLUK KONTROL VE SERTİFİKASYON BİRİMİ	18
2.1.	Giriş	18
2.2	Tohumluk Beyannamesi Verilmesi (Müracaat)	20
2.3	Tarla Kontrolleri	20
2.4	Numune Alma	22
2.5	Laboratuvar Analizleri	22
2.5.1	Numune Kayıt Kabul ve Değerlendirme Laboratuvarı	22
2.5.2	Çeşit Safiyet Laboratuvarı	22
2.5.3	Tohum Çimlendirme ve Test Laboratuvarı	22
2.5.4	Diğer Testler	22
2.6	Sertifikalandırma	22
2.6.1	Yurtiçi Sertifikalandırma	22
2.6.2	Yurtdışı Sertifikalandırma	27
2.7	Etiketleme	32
2.7.1	Yurtiçi Amaçlı Etiketleme	32
2.7.2	Yurtdışı Amaçlı Etiketleme	32
2.8	Kontrol Denemeleri	33
2.8.1	Giriş	33
2.8.1	Mısır Son Kontrol Denemeleri	33
2.8.2	Ayçiçeği Son Kontrol Denemeleri	33
2.8.3	Pamuk Son Kontrol Denemeleri	33
2.8.4	Sebze Son Kontrol Denemeleri	33
2.8.5	Şeker Pancarı Son Kontrol Denemeleri	34
2.8.6	Patates Son Kontrol Denemeleri	34
2.8.7	Baklagiller ve Yem Bitkileri Son Kontrol Denemeleri	34
2.8.8	Hububat Ön ve Son Kontrol Denemeleri	34
2.9	İthalat İhracaat İzin Belgesi İşlemleri	34
2.10.	Meyve - Asma Fidan Ve Çilek Fide Sertifikasyonu	36
	Geçmiş Yıllarda Yapılan Çalışmaların Özeti	36
2.10.2	2024 Yılı Çalışmaları	37
3	DİĞER FAALİYETLER	42
3.1	Yurtiçi Hakem Testleri	42
3.2	Uluslararası (ISTA) Hakem Testleri	42
3.3	Kalite Güvence Birimi Faaliyetler	42
3.4	Eğitim	43
4.	ÇEŞİT KORUMA VE ARŞİV BİRİMİ	44
4.1	Koruma ve Arşiv Faaliyetleri	44
4.2	Yayın ve Dokümantasyon Veri Değerlendirme ve Dış İlişkiler Birimi	50

1. 2024 ÇEŞİT TESCİL BİRİMİ

1.1. Tescil Faaliyetleri

Ülkemizde yürütülen çeşit tescil çalışmalarının başlıca iki temel amacı vardır. Tescile konu olan çeşidin ayırt edici özelliklerini belirleyip tanımlayarak bir buluş ya da yenilik olarak kayıt altına almak ve gerekirse kaydedilen bu bilgileri referans olarak kullanmak ve bu çeşit adayının ülke tarımı için taşıdığı ekonomik değeri belirlemektir. Bütün bu işlemlerin sonucunda çeşitlerin kayıt altına alınması ile ülkemizde üretilen ve yurt içinde ya da yurtdışına satılan tohumluğun kalitesi de güvence altına alınır. Sözü edilen bu amaca uygun olarak tüm bu teknik uygulamalar ve işlemler bir sistem içinde yapılmaktadır.

Bitki Çeşitlerinin Kayıt Altına Alınması Yönetmeliği 17.09.2024 tarih ve 32665 sayılı Resmi Gazete’de yayınlanarak yürürlüğe girmiştir. Kayıt işlemleri ile ilgili başvuru kabulü ve teknik uygulamalar Tarım ve Orman Bakanlığı adına “Tohumluk Tescil ve Sertifikasyon Merkez Müdürlüğü” tarafından yürütülmektedir.

Bu Yönetmelik, tarla bitkilerinde 151 sebze türlerinde 70, meyve ve asma da 79 türe ait çeşitlerin kayıt altına alınması ile ilgili işlemleri kapsar. Listede yer almayan türler için 42. Madde hükümleri geçerlidir. (Eklerde yer almayan türlere ait çeşitlerin kayıt altına alma işlemleri, türlerin ait olduğu cinslerdeki diğer türlere ait bu Yönetmelik hükümlerine göre, TTSM tarafından, teknik gerekliliklerin tamamlanması sonrasında başlatılır).

Çeşidi ıslah eden ya da geliştiren araştırma kuruluşları (kamu, özel ve üniversite), gerçek kişiler ve yetki belgesine sahip tohum/fidan üreticisi kuruluşlar tescil için başvuruda bulunabilirler. Bu özelliklere sahip kuruluşlar; tarla bitkileri türlerinde, yurt içinde ya da yurt dışında geliştirilmiş çeşitleri, yurt dışında ıslah edilmiş ancak yurt dışında tescil edilmemiş çeşitleri, yurt dışında ıslah edilip yine yurt dışında kayıt altına alınmış çeşitler tescil edilmesi amacıyla başvuru yapabilirler. Başvuru öncesinde çeşit sahibi kuruluşlar, tarımsal değerleri ölçme (TDÖ) denemelerinin zorunlu olduğu tarla bitkileri türlerinde çeşit adayının gelişme tabiatına uygun, tek yıllık türlerde eş zamanlı olarak en az iki lokasyonda bir yetiştirme sezonu veya tek lokasyonda iki yetiştirme sezonu, çok yıllık türlerde ise eş zamanlı olarak en az iki lokasyonda ve ekim (tesis) yılı + en az iki yetiştirme sezonu deneme kurarlar. Bu denemelerin değerlendirildiği bir rapor ve gerekli belgelerin yer aldığı başvuru dosyası ile Yönetmelikte bildirilen tarihlerde Tohumluk Tescil ve Sertifikasyon Merkez Müdürlüğüne başvuruda bulunurlar. Buna göre, kayıt başvuruları, yazlık ekimler için; Ocak, kışlık ekimler için; Ağustos ayı olarak belirlenmiştir. Sebze ve süs bitkileri türlerinde başvurular Şubat, Mayıs ve Ekim, meyve ve asma türlerinin de başvuru ise Şubat ve Ekim ayları olarak belirlenmiştir. Üretim izinleri için başvurular ise, tescil başvuruları için geçerli olan ayların ilk beş iş günü olarak bildirilmiştir.

Tescil işlemleri, TTSM tarafından eş zamanlı olarak tarımsal değerleri ölçme denemeleri (TDÖ) ve farklılık, yeknesaklık ve durulmuşluk (FYD) testleri olmak üzere iki ayrı aşamada gerçekleştirilir.

TDÖ denemelerinin zorunlu olduğu tarla bitkileri türlerinde tescil denemeleri; çeşit adayının gelişme tabiatına uygun, tek yıllık türlerde eş zamanlı olarak en az üç lokasyonda iki yetiştirme sezonu, çok yıllık türlerde ise eş zamanlı olarak en az üç lokasyonda ve ekim (tesis) yılı + en az üç yetiştirme sezonu TDÖ denemeleri, en az bir lokasyonda iki yetiştirme sezonu FYD testi ile eş zamanlı olarak yürütülür. TTSM’nin imkânlarının yetmediği durumlarda TTSM’nin koordinatörlüğünde çeşit isimleri saklı kalmak koşulu ile araştırma kuruluşları ile yapılacak bir yönerge/protokolle TDÖ denemeleri bu kuruluşlara yaptırılabilir. Tescil denemelerine alınacak deneme materyallerinin TTSM ye geliş tarihleri ve miktarları TTSM’nin Web sitesinde yayımlanarak çeşit sahibi kuruluşların bilgisine sunulmuştur. TDÖ denemeleri ve FYD testleri tamamlanan çeşitler için TTSM tarafından hazırlanan raporlar Tarla Bitkileri Tescil Komitesinde görüşülerek aday çeşit hakkında karar verilir. Sadece FYD ile kayıt altına alınan tarla bitkileri türleri, sebze ve süs bitkileri ile meyve ve asma türleri ise FYD testleriyle kayıt altına alınırlar. FYD testlerinde başarılı olan çeşitler hakkında hazırlanan rapor ilgili tescil komitesinde görüşülerek aday çeşit hakkında karar verilir.

Tarla Bitkileri Tescil Komitesi; TTSM’den iki, Genel Müdürlükten, ziraat fakültelerinden, kamu tarımsal araştırma kuruluşlarından, ürün ile ilgili sanayi sektöründen ve Türkiye Ziraat Odaları Birliğinden birer, Türkiye Tohumcular Birliğinden iki temsilciden oluşur. Sebze Türleri, Süs Bitkileri ile Meyve ve Asma

Tescil Komiteleri ise; Genel M¼d¼rl¼k, ilgili Tarımsal Arařtırma Enstit¼s¼ ve Ziraat Fak¼ltesi nin ilgili b¼l¼m¼nden birer, T¼rkiye Tohumcular Birlięinden iki temsilci ile TTSM'den iki konu uzmanı olmak ¼zere yedi kiřiden oluřur.

Bitki eřitleri, meyve ve asma t¼rleri hari, belirli s¼reler iin kaydedilir; bu s¼re on yıldır ve takvim yılı sonu itibarıyla hesaplanır. Kayıt altına alınan eřitlerin TTSM'nin internet sayfasında bildirilen miktardaki standart numunesi eřit sahibi tarafından TTSM de muhafaza edilmek ¼zere g¼nderilir. Tarla bitkilerinde on, sebze t¼rlerinde ise beř yılda bir bu numuneler yenilenir. Tescil edilen eřitler iin standart numunelerinin g¼nderilmesi halinde Milli eřit Listesine alınır. FYD testlerinde farklı, yeknesak ve durulmuř olduęu belirlenen ancak TD¼ denemelerinde standart eřitlerden geride kalan eřitler tescil edilmezler. Bu gibi eřitler, bařvuru sahibinin talebi doęrultusunda Alt Liste de kayıt altına alınarak Yurt dıřında ticaretinin yapılmasına olanak tanınır.

Çizelge 2. Tarla Bitkileri 2024 Yılı Tescil Başvuruları

	Ocak	Temmuz	Ağustos	Aralık	Toplam
Serin İklim Tahılları					
Ekmeklik buğday	-	-	45	-	45
Makarnalık buğday	-	-	17	-	17
Arpa	-	-	11	-	11
Yulaf	-	-	2	-	2
Tritikale	-	-	2	-	2
Sıcak İklim Tahılları					
Mısır	37	-	-	-	37
Mısır hattı	50	-	-	-	50
Sorgum	2	-	-	-	2
Çeltik	1	-	-	-	1
Endüstri Bitkileri 1 (yağlı tohumlar)					
Ayçiçeği	14	-	-	-	14
Ayçiçeği hattı	22	-	-	-	22
Kışlık Kolza	-	-	3	-	3
Yerfıstığı	1	-	-	-	1
Aspir	1	-	-	-	1
Endüstri Bitkileri 2 Diğer					
Pamuk	12	-	-	13	25
Patates	8	-	-	14	22
Şeker pancarı	17	-	-	5	22
Yemelik Tane Baklagiller					
Nohut	2	-	-	-	2
Mercimek	-	-	4	-	4
Çayır Mera ve Yem Bitkileri					
Yonca	2	-	-	-	2
Yem Bezelyesi	-	-	3	-	3
Yeşil Alan Çim Bitkileri					
Kamışsı yumak	1	-	-	-	1
Çayır salkım otu	2	-	-	-	2
Kırmızı yumak	3	-	-	-	3
Toplam	175	-	87	32	294

Çizelge 3. Meyve ve Asma Türleri 2024 Yılı Tescil Başvuruları

Tür Adı	Şubat	Ekim	Toplam
Fındık	1	-	1
Çilek	1	-	1
Nektarin	2	-	2
Şeftali	1	-	1
Hünnap	3	-	3
Üzüm	1	7	8
Antepfıstığı Tozlayıcı	1	-	1
Kayısı	-	1	1
Çay	-	15	15
Ceviz	-	5	5
Elma	-	1	1
Limon	-	1	1
Toplam	10	30	40

Çizelge 4. Sebze Türleri 2024 Yılı Standart Tohumluk Kaydı (STK) Başvuruları

Tür Adı	Şubat	Mayıs	Ekim	Toplam
Taze Fasulye	1	1	5	7
Taze Bezelye	1	-	4	5
Beyaz Baş Lahana	1	1	2	4
Kırmızı Baş Lahana	1	-	-	1
Brokoli	1	2	-	3
Soğan	2	5	4	11
Domates	39	15	28	82
Hıyar	8	8	10	26
Biber	30	9	41	80
Patlıcan	1	-	3	4
Kavun	4	1	16	21
Karpuz	5	1	8	14
Şeker- Cin Mısır	2	2	9	13
Kabak	3	3	3	9
Marul/Salata	4	5	3	12
Ispanak	2	2	-	4
Maydanoz	-	-	2	2
Dereotu	2	-	-	2
Fesleğen	-	-	1	1
Havuç	1	2	-	3
Toplam	108	57	139	304

Çizelge 5. 2024 Yılı TDÖ Denemelerinde Yer alan Aday, Standart Çeşitler ve Lokasyon Sayıları

Bitki Grubu	Aday Çeşit Sayısı	Standart Çeşit Sayısı	Lokasyon Sayısı
Serin İklim Tahılları			
Ekmeklik Buğday	84	44	30
Makarnalık buğday	31	21	22
Arpa	29	41	19
Sıcak İklim Tahılları			
Mısır	109	26	47
Çeltik	30	9	9
Sorgum	7	5	5
Endüstri Bitkileri 1			
Ayçiçeği	50	17	41
Soya	5	8	12
Kolza	12	10	16
Yerfıstığı	4	4	6
Soya	5	8	12
Keten	1	4	5
Aspir	1	4	6
Endüstri Bitkileri 2			
Patates (ana ürün)	38	10	9
Pamuk	43	20	21
Şeker pancarı	31	16	23
Çayır Mera ve Yem Bitkileri			
Yonca	18	17	19
Adi fiğ	2	3	5
Macar fiğ	1	4	5
Korunga	4	11	12
Mürdümük	1	4	5
Yem bezelyesi	5	13	15
Yem şalgamı	1	4	4
İtalyan çimi	4	3	5
Çayır kelp kuyruğu	1	3	5
Mavi ayrık	2	3	5
Rodos otu	1	4	3
Yemlik yulaf	1	4	5
Yemeklik Tane Baklagiller			
Nohut	10	8	13
Kuru Fasulye	5	5	6
Bezelye	2	3	5
Mercimek	11	12	16
Toplam	549	348	411

Çizelge 6. 2024 Yılı Tarla Bitkileri Türleri FYD Testlerinde Yer alan Aday Çeşit ve Lokasyon Sayıları

Bitki grubu	Aday çeşit sayısı	Lokasyon sayısı
Ekmeklik buğday	81	2
Makarnalık buğday	28	2
Arpa	35	2
Tritikale	6	2
Yulaf	2	2
Mısır	237	2
Çeltik	29	2
Sorgum	7	2
Ayçiçeği	51	2
Ayçiçeği Ebeveyn	82	2
Aspir	1	1
Yerfıstığı	4	1
Soya	5	2
Yazlık Keten	1	2
Susam (Kayıt Süresi Uzatma)	2	1
Ketencik	2	1
Pamuk	43	2
Patates (ana ürün)	7	2
Şeker pancarı	28	1
Haşhaş	2	2
Tütün	3	2
Çörekotu	1	2
Zerdeçal	1	1
Lavanta	3	2
Kinoa	1	2
Aydın salebi	1	1
Muğla salebi	1	1
Anason	1	2
Kimyon	1	2
İstanbul Kekiği	3	2
Mavi çemen otu	1	2
Adi fiğ	2	2
Macar fiğ	2	2
Yonca	7	1
Yem bezelyesi	5	2
Korunga	4	1
Mürdümük	1	2
Yem şalgamı	1	2
İtalyan çimi	4	2
Mavi ayrık	2	2
Çok yıllık çim	6	1
Çayır salkım otu	4	1
Kamışsı yumak	7	1
Kırmızı yumak	4	1
Hibrit zoysia çim	2	1
Nohut	10	2
Kuru fasulye	5	1
Bezelye	2	1
Mercimek	11	2
Toplam	749	81

Çizelge 7. 2024 Yılı Meyve ve Asma Türleri FYD Testlerinde Yer Alan Aday Çeşit ve Lokasyon Sayıları

Aday Çeşit	Aday Çeşit Sayısı	Lokasyon Sayısı
Ahududu	2	1
Antepfıstığı Tozlayıcı	1	1
Böğürtlen	2	1
Fındık	3	2
İncir	1	1
Hünnap	3	1
Prunus Anacı	2	1
Üzüm	10	9
Muz	10	2
Armut	3	1
Dikenli İncir	2	2
Pasiflora	6	2
Pitaya	6	2
Ananas	1	1
Longan	2	1
Mango	2	1
Keçiboynuzu	1	1
Zeytin	4	2
Kivi	1	1
Ceviz	5	2
Sumak	2	1
Limon	1	1
Elma	1	1
Çay	15	1
Toplam	86	39

Çizelge 8. 2024 Yılı Sebze Türleri FYD Testlerinde Yer alan Aday Çeşit ve Lokasyon Sayıları

Bitki Grubu / Türler	Aday Çeşit Sayısı	Lokasyon Sayısı
Örtüaltı Hıyar	69	1
Açık Saha Hıyar	23	1
Acur	4	1
Örtüaltı Biber	166	2
Açık Saha Biber	132	1
Patlıcan	24	1
Patlıcan (Anaç)	2	1
Domates (Sırık)	127	1
Domates (Bodur)	77	1
Domates (Anaç)	6	1
Karpuz	40	1
Kavun	71	1
Örtüaltı Kavun	4	1
Örtüaltı Karpuz	4	4
Kabak	41	1
Anaçlık Kabak	7	1
Brokoli	5	2
Beyaz Baş Lahana	4	2
Kırmızı Baş Lahana	5	2
Yaprak Lahana	1	2
Karnabahar	10	2
Uzun Gün Soğan	43	1
Kısa Gün Soğan	19	2
Taze Fasulye	19	1
Taze Bezelye	8	1
Taze Bakla	2	1
Şeker-Cin Mısır	9	1
Marul/Salata (Batavia)	20	1
Marul/Salata (Yedikule)	9	1
Marul/Salata (Aysberg)	6	1
Marul/Salata (Lollo)	4	1
Marul/Salata (Yağlıbaş)	1	1
Ispanak	20	1
Yabani roka	1	1
Alabaş	1	1
Roka	1	1
Semizotu	1	1
Tere	1	1
Yabani roka	1	1
Maydanoz	4	1
Dereotu	3	1
Havuç	16	1
Turp (İri ve Fındık)	6	1
Toplam	1017	53

2. İslahçı Hakları Kapsamında Yapılan Teknik İncelemeler

5042 sayılı Yeni Bitki Çeşitlerine Ait İslahçı Haklarının Korunmasına ilişkin Kanun ve buna istinaden çıkarılan Yeni Bitki Çeşitlerine Ait İslahçı Haklarının Korunmasına Dair Yönetmelik çerçevesinde 248 farklı türe ait tüm teknik inceleme işlemleri TTSM tarafından yapılmaktadır.

Türkiye, bitki çeşit koruma sisteminde uluslararası sistemle bütünleşmek, ülke içinde korunan çeşitlerin UPOV üyesi ülkelerde mülkiyet haklarını sağlamak amacıyla 11.05.2004'te üyelik başvurusunu UPOV'a yaparak, 21.10.2004 tarihinde üyelik başvurusu ve 5042 sayılı yasanın UPOV sözleşmesine uygunluğu UPOV genel kurulunca onaylanmıştır. Bütün hukuki ve yasal sürecin tamamlanması sonucu Türkiye, 18 Kasım 2007 tarihinde UPOV'a üye olmuştur.

Çizelge 9. İslahçı Hakkı Kapsamında Teknik İncelemesi Yapılan Türlerin Dağılımı

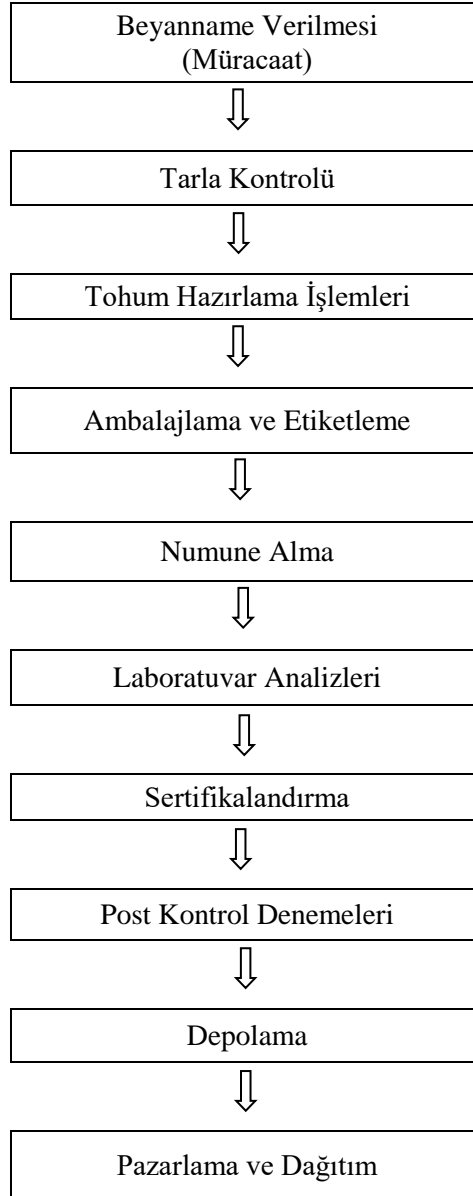
Türler	Aday Çeşit Sayısı	Deneme Yeri
Gül	12	Yalova
Kasımpatı	2	Ankara
Karanfil	2	Antalya
Şakayık	2	Yalova
Toplam	18	

2. TOHURLUK KONTROL VE SERTİFİKASYON BİRİMİ

2.1. Giriş

Ülkemizde Tohumluk Kontrol ve Sertifikasyonu ile ilgili çalışmalar ilk olarak 1953 yılında Ankara Üniversitesi Ziraat Fakültesi Tarla Bitkileri Bölümünde başlamış, bu çalışmaları 1959 yılında Ankara Tohumluk Kontrol ve Sertifikasyon Enstitüsünün kurulması izlemiştir. 1963 yılında ISTA 'ya (International Seed Testing Association) üye olan Kuruluşun çalışmaları 21.08.1963 Tarih ve 308 sayılı "Tohumlukların Kontrol ve Sertifikasyonu Hakkındaki Kanun" ve ilgili yönetmelikleriyle kanuni esasa bağlanmıştır. 1987 yılında Bölge Çeşit Deneme Enstitüsü Müdürlüğü ile birleşerek "Tohumluk Tescil ve Sertifikasyon Merkez Müdürlüğü" adını alan Kuruluşta sertifikasyon hizmetleri, 5553 sayılı "Tohumculuk Kanunu" ve ilgili yönetmeliklerle belirlenen esas ve prensiplere uygun olarak devam etmektedir.

Tescili yapılmış ve Milli Çeşit Listesi'nde adı yayımlanmış olan çeşitlere ait tohumluk üretimlerinin sertifikasyonu her üretim yılı için aşağıdaki sırayı takip etmektedir.



2.1. Tohumluk Beyannamesi Verilmesi (Müracaat)

Yurt içi sertifika almak amacıyla tohumluk üreten kişi ve kuruluşlar, her yıl yapacakları üretimlerle ilgili bilgileri içeren tohumluk beyannamelerini doldurarak belirtilen süre içerisinde İl Müdürlüklerine gönderirler.

ISTA ve OECD amaçlı sertifika müracaatları ise başvuru kuruluşuna yapılmakta olup, OECD sertifikası talebi amacıyla hazırlanan tohumluk beyannameleri başvuru kuruluşu tarafından kontrol edilip onaylanmakta ve tarla kontrolleri ile ilgili çalışmalar başlatılmaktadır.

Son yedi yılda OECD Tohum Sertifikası talebiyle başvuru kuruluşunca kabul edilen beyanname sayıları aşağıdaki tabloda gösterilmiştir.

Çizelge 10. 2018-2024 Yıllarında OECD Tohum Sertifikası İçin Verilen Beyanname Sayıları

Yıllar	Beyanname sayısı (adet)
2018	6.790
2019	8.349
2020	9.353
2021	12.820
2022	14.562
2023	18.336
2024	12.715

2.2. OECD Tohum Sertifikasyon Sisteminde Tarla Kontrolleri

Sertifikalı tohumluk üretimi yapılacak tarlaların kontrolü, çeşide ait morfolojik karakterlerin en iyi gözlemlendiği ve hastalıkların en belirgin olduğu devre ya da devrelerde yetkili kontrolörler tarafından yapılmaktadır. 2024 yılında OECD Tohum Sertifikasyon Sistemi dâhilinde toplam **560.318,51** dekar alanda tarla kontrolü yapılmıştır.

Çizelge 11. 2024 Yılında İllere Göre OECD Tohum Sertifikası Amaçlı Tarla Kontrolü Yapılan Üretim Alanları (Da)

İl	Beyanname (Adet)	Toplam Alan (da)
ADANA	4	233,00
ADİYAMAN	210	8.654,70
AFYONKARAHİSAR	842	38.654,33
AKSARAY	2	642,80
AMASYA	108	3.458,20
ANKARA	48	5.402,07
ANTALYA	10	38,40
AYDIN	427	35.295,24
BALIKESİR	224	5.861,00
BAYBURT	101	2.608,50
BURSA	1.897	42.360,10
ÇANAKKALE	468	10.991,70
ÇORUM	62	2.410,60
DİYARBAKIR	243	40.133,26
EDİRNE	109	2.532,45
ERZURUM	1	400,00
ESKİŞEHİR	2.257	99.972,39
GAZİANTEP	14	1.070,40
HATAY	82	7.163,15
İSTANBUL	9	196,20
İZMİR	2.558	50.153,40
KAHRAMANMARAŞ	10	591,30
KIRKLARELİ	23	1.712,64
KONYA	1.493	85.963,89
MANİSA	249	4.623,82
MARDİN	65	5.460,00
MUĞLA	2	13,00
ŞANLIURFA	613	82.984,30
TEKİRDAĞ	580	20.474,67
TOKAT	2	151,80
YOZGAT	2	111,20
GENEL TOPLAM	12.715	560.318,51

2.3. Numune Alma

Tohumluk partisine ait numunelerin partiyi tam olarak temsil edecek şekilde ve Tohumluk Partilerinden Numune Alınması Ve Numune Alma Tekniklerine İlişkin Yönerge belirtilen yöntem ve esaslara uygun olarak alınarak gönderilmesi gerekmektedir.

2.4. Laboratuvar Analizleri

2.4.1. Numune Kayıt Kabul ve Değerlendirme Laboratuvarı

Müdürlüğümüze gönderilen tüm tohumluk numuneleri ilk olarak kontrol edilip kayda alınır ve numaralandırılır. Burada tohumlukların morfolojik özelliklerine göre değişik metot ve aletler kullanılarak temsili numuneler çalışma numunesi haline getirilir. Temsili numunenin geri kalan kısmı 1 yıl süre ile şahit numune olarak saklanır.

2.4.2. Çeşit Safiyet Laboratuvarı

Tohumluk numunesini oluşturan farklı tohum türlerini ve cansız yabancı maddelerini ayırıp tartarak tohum partilerinin karışımını belirlemek amacıyla safiyet analizi yapılır. Çalışma numunesinden % safiyet ve adet/kilogram analizleri yapılarak ayrılan unsurlar analiz kartına işlenir.

2.4.3. Tohum Çimlendirme ve Test Laboratuvarı

Çeşit Safiyeti laboratuvarında saf tohumluk olarak ayrılan kısım çimlenme laboratuvarında ISTA kurallarında her cins tohumluk için belirlenen metotlar çerçevesinde 4x100 adet tohum olarak çimlendirilir ve 4 tekerrür ortalaması çimlenme %'si olarak belirlenir. Çimlenme %'sinin yanı sıra anormal çim, sert tohum, dormant tohum ve ölü tohum adetleri de belirlenir. Dormantlık gösteren tohumlar ön ısıtma, ön üşütme, kimyasal uygulamalar gibi özel işlemlerle muamele edildikten sonra analize alınır.

2.4.4. Diğer Testler

Kuruluşumuzda safiyet ve çimlenme analizlerinin dışında isteğe bağlı olarak güç testleri, 1000 tane ağırlık testi, hektolitre ağırlık testi ve rutubet tayini yapılmaktadır.

2.5. Sertifikalandırma

2.5.1. Yurtiçi Sertifikalandırma

Yurtiçi uygulamalarda yapılan tarla kontrolleri ve laboratuvar analizlerinin standartlarla karşılaştırılması sonucunda tohumluk hangi sınıfın standartlarına uygunsa o sınıfa ait sertifika ile belgelendirilir. Buna göre;

Elit Tohumluk Sertifikası	— Beyaz üzerine mor kuşaklı
Orijinal Tohumluk Sertifikası	— Beyaz
Sertifikalı I Tohumluk Sertifikası	— Mavi
Sertifikalı II, III, IV, V Tohumluk Sertifikası	— Kırmızı
Ham (İslenmemiş) Tohumluk Sertifikası	— Gri

2024 yılında Kuruluşumuz tarafından, **64 adet (50.436 kg)** Elit, **184 adet (3.127.400 kg)** Orijinal, **851 adet (22.447.444 kg)** Sertifikalı tohumluk sertifikası verilmiştir. Aynı yıl içinde **900 adet (15.846.860 kg)** Analiz Raporu, **483 adet (10.070.528 kg)** Analiz Sonuç Formu, **0 adet (0 kg)** Standart Tohumluk raporu ve **284 adet (6.101.401 kg)** Tohumluk Olamaz Raporu verilmiştir.

Çizelge 12. 2024 Yılında TTSM Tarafından Yurtiçi Amaçlı Belgelendirilen Tohumluk Miktarı (kg)

Türler	Analiz Raporu		Analiz Sonucu		Elit		Orijinal		Sertifikalı		Standart Tohum		Tohumluk Olamaz		Genel Toplam	
	Adet	Miktar(kg)	Adet	Miktar(kg)	Adet	Miktar(kg)	Adet	Miktar(kg)	Adet	Miktar(kg)	Adet	Miktar(kg)	Adet	Miktar(kg)	Adet	Miktar(kg)
Arpa	122	2.893.710	19	570.000	19	13.825	40	746.575	262	7.388.114	0	0	53	1.442.557	515	13.054.781
Acur	0	0	1	10	0	0	0	0	0	0	0	0	14	140.000	15	
Aspir	0	0	0	0	0	0	1	280	0	0	0	0	0	0	1	
Ayçiçeği	77	25.944	107	2.058.571	0	0	5	720	2	10.250	0	0	24	4.998	215	
Bakla	0	0	1	1	0	0	0	0	0	0	0	0	0	0	1	
Bezelye	1	12.000	3	13	0	0	0	0	0	0	0	0	0	0	4	
Çeltik	2	2.700	1	50	0	0	5	134.000	3	90.000	0	0	2	60.000	13	
Çayır salkım otu	0	0	1	1	0	0	0	0	0	0	0	0	0	0	1	
Çim	0	0	5	5	0	0	0	0	2	10.000	0	0	0	0	7	
İtalyan çimi	4	28.000	4	20.002	0	0	0	0	9	60.975	0	0	4	41.000	21	
Çörek otu	0	0	0	0	0	0	1	5	0	0	0	0	0	0	1	
Dere Otu	0	0	1	10	0	0	0	0	0	0	0	0	0	0	1	
Ekmeklik Buğday	318	8.518.566	142	4.170.000	20	26.861	67	1.466.225	227	6.391.990	0	0	66	1.854.866	840	
Fasulye	0	0	3	21	0	0	0	0	0	0	0	0	0	0	3	
Fiğ (Macar)	0	0	1	1	1	2.000	0	0	0	0	0	0	5	100.500	7	
Havuç	0	0	1	1	0	0	0	0	0	0	0	0	0	0	1	
Hıyar	0	0	2	11	0	0	0	0	0	0	0	0	0	0	2	
Ispanak	2	4.660	0	0	0	0	0	0	0	0	0	0	0	0	2	
Kabak	2	53	3	3	0	0	0	0	0	0	0	0	0	0	5	
Karpuz	5	151	0	0	0	0	0	0	0	0	0	0	0	0	5	
Kavun	0	0	2	2	0	0	0	0	0	0	0	0	0	0	2	
Kenevir	1	1	7	7	0	0	0	0	0	0	0	0	4	21.250	12	
Kendir	0	0	3	3	0	0	0	0	0	0	0	0	0	0	3	
Ketencik	0	0	0	0	0	0	1	120	0	0	0	0	0	0	1	
Kolza	4	9.556	0	0	0	0	0	0	0	0	0	0	0	0	4	
Korunga	62	550.700	1	5.000	0	0	20	174.175	43	380.950	0	0	5	20.600	131	
Kuru Fasulye	1	950	0	0	1	50	1	900	0	0	0	0	0	0	3	
Makarnalık Buğday	91	2.501.601	80	2.400.000	10	6.550	25	509.200	92	2.558.420	0	0	39	1.068.050	337	
Maydanoz	0	0	1	1	0	0	0	0	0	0	0	0	0	0	1	
Marul	1	39	0	0	0	0	0	0	0	0	0	0	0	0	1	
Mercimek	7	60.525	0	0	8	328	6	1.950	2	60.000	0	0	2	60.000	25	
Mısır	140	302.420	83	846.786	0	0	0	0	2	48.400	0	0	9	5.095	234	
Nohut	9	97.650	0	0	5	822	5	12.950	188	5.200.134	0	0	17	385.825	224	
Pamuk	0	0	0	0	0	0	3	20.000	0	0	0	0	0	0	3	
Patlıcan	0	0	0	0	0	0	1	100	0	0	0	0	0	0	1	

Pelemir	0	0	0	0	0	0	0	0	0	0	0	0	0	2	240	2	
Semiz otu	0	0	1	10	0	0	0	0	0	0	0	0	0	0	0	1	
Soğan	7	7.050	9	9	0	0	0	0	0	0	0	0	0	0	0	16	
Sorgum x Sudan Otu	4	52.500	0	0	0	0	0	0	0	0	0	0	0	0	0	4	
Soya	0	0	0	0	0	0	0	0	0	0	0	0	0	8	140.000	8	
Şeker Pancarı	11	119.534	0	0	0	0	0	0	5	35.011	0	0	0	0	0	16	
Tere	0	0	1	10	0	0	0	0	0	0	0	0	0	0	0	1	
Tritikale	21	560.000	0	0	0	0	1	200	4	36.600	0	0	2	35.750	28		
Yem Bezelyesi	0	0	0	0	0	0	2	60.000	0	0	0	0	20	539.750	22		
Yonca	3	13.500	0	0	0	0	0	0	5	43.600	0	0	0	0	8		
Yulaf	5	85.050	0	0	0	0	0	0	5	133.000	0	0	8	180.920	18		
Genel Toplam	900	15.846.860	483	10.070.528	64	50.436	184	3.127.400	851	22.447.444	0	0	284	6.101.401	2.766	13.054.781	

Çizelge 13. 2024 Yılında TTSM Tarafından Yurtiçi Amaçlı **Kamu** Kuruluşlarına Ait Belgelendirilen Tohumluk Miktarı (kg)

Türler	Analiz Raporu		Analiz Sonucu		Elit		Orijinal		Sertifikalı		Standart Tohum		Tohumluk Olamaz		Genel Toplam	
	Adet	Miktar(kg)	Adet	Miktar(kg)	Adet	Miktar(kg)	Adet	Miktar(kg)	Adet	Miktar(kg)	Adet	Miktar(kg)	Adet	Miktar(kg)	Adet	Miktar (kg)
Arpa	83	2.014.800	19	570.000	17	8.650	21	247.550	38	1.100.100	0	0	7	182.560	185	4.123.660
Ayçiçeği Hattı	0	0	0	0	0	0	5	720	0	0	0	0	6	775	11	1.495
Aspir	0	0	0	0	0	0	1	280	0	0	0	0	0	0	1	280
Çim	0	0	4	4	0	0	0	0	0	0	0	0	0	0	4	4
Çörek otu	0	0	0	0	0	0	1	5	0	0	0	0	0	0	1	5
Ekmeklik Buğday	239	6.720.100	100	3.000.000	9	3.300	21	223.850	46	1.245.300	0	0	19	570.000	434	11.762.550
Fiğ (Macar)	0	0	0	0	1	2.000	0	0	0	0	0	0	5	100.500	6	102.500
Kenevir	0	0	0	0	0	0	0	0	0	0	0	0	4	21.250	4	21.250
Ketencik	0	0	0	0	0	0	1	120	0	0	0	0	0	0	1	120
Korunga	1	1.700	1	5.000	0	0	2	18.000	25	225.000	0	0	5	20.600	34	270.300
Kuru fasulye	1	950	0	0	1	50	1	900	0	0	0	0	0	0	3	1.900
Makarnalık Buğday	81	2.239.351	80	2.400.000	8	5.200	9	75.400	13	330.900	0	0	3	69.500	194	5.120.351
Mercimek	7	60.525	0	0	8	328	6	1.950	0	0	0	0	0	0	21	62.803
Mısır	5	144.575	0	0	0	0	0	0	0	0	0	0	0	0	5	144.575
Nohut	3	1.900	0	0	5	822	5	4.450	7	169.375	0	0	0	0	20	176.547

Pelemir	0	0	0	0	0	0	0	0	0	0	0	2	240	2	240	
Tritikale	13	390.000	0	0	0	0	0	0	1	5.200	0	0	1	30.000	15	425.200
Yulaf									1	30.000				1	30.000	
Genel Toplam	433	11.573.901	204	5.975.004	49	20.350	73	573.225	131	3.105.875	0	0	52	995.425	942	22.243.780

Çizelge 14. 2024 Yılında TTSM Tarafından Yurtiçi Amaçlı Özel Sektöre Ait Belgelendirilen Tohumluk Miktarı (kg)

Türler	Analiz Raporu		Analiz Sonucu		Elit		Orijinal		Sertifikalı		Tohumluk Olamaz		Genel Toplam	
	Adet	Miktar(kg)	Adet	Miktar(kg)	Adet	Miktar(kg)	Adet	Miktar(kg)	Adet	Miktar(kg)	Adet	Miktar(kg)	Adet	Miktar(kg)
Acur			1	10									1	10
Arpa	39	878.910	0	0	2	5.175	19	499.025	224	6.288.014	46	1.259.997	330	8.931.121
Aspir	0	0	0	0	0	0	0	0	0	0	14	140.000	14	140.000
Ayçiçeği	77	25.944	107	20.586	0	0	0	0	2	10.250	18	4.223	204	61.003
Bakla	0	0	1	1	0	0	0	0	0	0	0	0	1	1
Bezelye	1	12.000	4	13	0	0	0	0	0	0	0	0	5	12.013
Çim	0	0	1	1	0	0	0	0	2	10.000	0	0	3	10.001
Çeltik	2	2.700	1	50	0	0	5	134.000	3	90.000	2	60.000	13	286.750
Çayır salkım otu	0	0	1	1	0	0	0	0	0	0	0	0	1	1
Dere Otu	0	0	1	10	0	0	0	0	0	0	0	0	1	10
Ekmeklik Buğday	79	1.798.466	42	1.170.000	11	23.561	46	1.242.375	181	5.146.690	47	1.284.866	406	10.665.958
Fasulye	0	0	3	21	0	0	0	0	0	0	0	0	3	21
Fiğ (Macar)	0	0	1	1	0	0	0	0	0	0	0	0	1	1
Havuç	0	0	1	1	0	0	0	0	0	0	0	0	1	1
Hıyar	0	0	2	11	0	0	0	0	0	0	0	0	2	11
İspanak	2	4.660	0	0	0	0	0	0	0	0	0	0	2	4.660
İtalyan Çimi	4	28.000	4	20.002	0	0	0	0	9	609.750	5	41.000	22	698.752
Kabak	2	53	3	3	0	0	0	0	0	0	0	0	5	56

Kavun	2	2	0	0	0	0	0	0	0	0	0	0	2	2
karpuz	5	151	0	0	0	0	0	0	0	0	0	0	5	151
Kendir	0	0	3	3	0	0	0	0	0	0	0	0	3	3
Kenevir	1	1	7	7	0	0	0	0	0	0	0	0	8	8
Kolza	4	9.556	0	0	0	0	0	0	0	0	0	0	4	9.556
Korunga	61	549.000	0	0	0	0	18	156.175	18	155.950	0	0	97	861.125
Makarnalık Buğday	10	2.622.250	0	0	2	1.350	16	433.800	79	2.227.520	36	998.550	143	6.283.470
Maydanoz	0	0	1	1	0	0	0	0	0	0	0	0	1	1
Mercimek	0	0	0	0	0	0	0	0	2	60.000	2	60.000	4	120.000
Marul	0	0	1	1	0	0	0	0	0	0	0	0	1	1
Mısır	135	157.845	83	846.786	0	0	0	0	2	48.000	9	5.095	229	1.057.726
Nohut	6	95.750	0	0	0	0	1	8.500	181	5.030.759	17	385.825	205	5.520.834
Pamuk	0	0	0	0	0	0	3	20.000	0	0	0	0	3	20.000
Patlıcan	0	0	0	0	0	0	1	100	0	0	0	0	1	100
Semiz otu	0	0	1	10	0	0	0	0	0	0	0	0	1	10
Soğan	7	7.050	9	9	0	0	0	0	0	0	0	0	16	7.059
Sorgum x Sudan Otu	4	52.500	0	0	0	0	0	0	0	0	0	0	4	52.500
Soya	0	0	0	0	0	0	0	0	0	0	4	52.500	4	52.500
Şeker Pancarı	11	119.534	0	0	0	0	0	0	5	35.011	0	0	16	154.545
Tere	0	0	1	10	0	0	0	0	0	0	0	0	1	10
Triticale	8	170.400	0	0	0	0	1	200	3	31.400	1	5.750	13	207.750
Yem bezelyesi	0	0	0	0	0	0	2	60.000	0	0	20	539.750	22	599.750
Yonca	3	13.500	0	0	0	0	0	0	5	43.600	0	0	8	57.100
Yulaf	5	85.050	0	0	0	0	0	0	4	103.000	8	180.920	17	368.970
Genel Toplam	468	6.633.322	279	2.057.538	15	30.086	112	2.554.175	720	19.889.944	229	5.018.476	1.823	36.183.541

Çizelge 15. 2024 Yılında Türkiye'de Üretilerek Sertifikalandırılan Tohumluk Patates Sınıf ve Miktarları

Tohumluk Sınıfı	Adet	Miktar (kg)
Süper Elit	67	7.316.855
Ön Elit	55	3.494.390
Elit	58	9.478.140
Temel	684	124.919.257
Sertifikalı	1.256	187.982.287
Genel Toplam	2.120	333.190.929

Çizelge 16. 2024 Yılında Kamuya ait Kuruluşlar Tarafından Üretilerek Sertifikalandırılan Tohumluk Patates Sınıf ve Miktarları

Tohumluk Sınıfı	Adet	Miktar (kg)
Süper Elit	11	806.500
Ön Elit	2	27.250
Elit	1	4.000
Temel	2	112.200
Sertifikalı	69	5.515.320
Genel Toplam	85	6.465.270

Çizelge 17. 2024 Yılında Özel Sektör Kuruluşları Tarafından Üretilerek Sertifikalandırılan Tohumluk Patates Sınıf ve Miktarları

Tohumluk Sınıfı	Adet	Miktar (kg)
Süper Elit	56	6.510.355
Ön Elit	53	3.467.140
Elit	57	9.474.140
Temel	682	124.807.057
Sertifikalı	1.187	182.466.967
Genel Toplam	2.035	326.725.659

2.1.1. Yurtdışı Sertifikalandırma

Kuruluşumuz ISTA üyesi olması nedeniyle Uluslararası ISTA Orange ve Blue sertifikaları ile OECD sertifikası düzenlemektedir.

2024 yılında **5.737** adet numunede **87.712.706 kg.** OECD Sertifikası, **2.111** adet numunede **32.562.694 kg.** ISTA Orange Uluslararası Parti Sertifikası, **1.055** adet numunede **31.465.263 kg.** ISTA Blue Uluslararası Numune Sertifikası düzenlenmiştir.

Çizelge 18. Türlerle Göre İhraç Amacıyla Üretilen Tohumluk Miktarları (2024)*

Türler	ISTA-BLUE		ISTA-ORANGE		OECD		Toplam Adet	Toplam Miktar (kg)
	Adet	Miktar(kg)	Adet	Miktar(kg)	Adet	Miktar(kg)		
Arpa			0	0	6	155.000	6	155.000
Ayçiçeği			179	1.971.762	2.790	37.402.720	2.969	39.374.481
Bakla			15	197.600			15	197.600
Bal kabağı			2	28			2	28
Barbunya			3	15.720			3	15.720
Bezelye			31	589.500			31	589.500
Biber			123	1.902			123	1.902
Ekmeklik Buğday	1.053	31.465.201	784	23.057.525	201	5.070.090	2.038	59.592.816
Çeltik			0	0	3	83.600	3	83.600
Çim (İngiliz)			2	6.953			2	6.953
Domates			122	5.242			122	5.242
Fasulye			27	283.554			27	283.554
Fesleğen			3	9			3	9
Fiğ (Macar)			0	0	2	50.000	2	50.000
Havuç			2	6			2	6
Hıyar			95	6.943			95	6.943
Hindiba			1	25			1	25
Ispanak			2	508			2	508
İtalyan Çimi			5	35.625	5	35.625	10	71.250
Kolza			0	0	9	33.479	9	33.479
Kabak			46	12.304			46	12.304
Karpuz	1	12	28	6.692			29	6.704
Kavun			48	3.266			48	3.266
Kekik			1	3			1	3
Keten			1	575			1	575
Kuzu kulağı			1	3			1	3
Kişniş			2	2.589			2	2.589
Korunga					6	49.300	6	49.300
Oğulutu			1	2			1	2
Lahana			2	40			2	40
Marul			9	780			9	780
Maydonoz			2	11.600			2	11.600
Mercimek			50	1.409.000			50	1.409.000

Mısır			281	2.160.157	2.300	40.233.273	2.581	42.393.430
Nohut			45	1.311.000			45	1.311.000
Pamuk			27	225.700	153	2.910.925	180	3.136.625
Patlıcan			23	903			23	903
Rezene			1	98			1	98
Soğan			31	13.618			31	13.618
Sorgum x Sudan Otu			6	92.325	5	32.325	11	124.650
Soya			10	250.000			10	250.000
Şeker Pancarı			5	44.796	88	546.855	93	591.652
Şalgam			1	702			1	702
Tıbbi adaçayı			1	3			1	3
Tiritikale	1	50	1	16.000			2	16.050
Turp			6	2.330			6	2.330
Yem Bezelyesi			5	124.650	91	719.344	96	843.994
Yonca			78	650.258	78	390.169	156	1.040.427
Yer fıstığı			3	50.400			3	50.400
Genel Toplam	1.055	31.465.263	2.111	32.562.694	5.737	87.712.706	8.903	151.740.663

(*) 01 Ocak – 31 Aralık 2024 tarihleri arasındaki verilere göre düzenlenmiştir.

Çizelge 19. Son 7 Yılda İhraç Amacıyla Üretilen Tohumluklara Verilen Uluslararası Sertifika (OECD ve ISTA) Sayıları ve Numune Miktarları

Yıllar	ISTA Sertifikaları				OECD		Toplam	
	Orange		Blue					
	Adet	Miktar (Kg)	Adet	Miktar (Kg)	Adet	Miktar (Kg)	Adet	Miktar (Kg)
2018	1.033	10.211.310,21	757	20.338.000,00	2.160	30.837.160,56	3.950	61.386.470,69
2019	1.337	13.794.463	2.060	58.432.664	2.273	34.453.596	5.670	106.680.723
2020	1.292	35.100.683	1.806	26.381.850	3.196	52.698.128	6.294	114.180.841
2021	1.725	21.858.697	750	22.050.413	3.872	60.597.231	6.347	104.506.341
2022	1.585	13.756.703	246	5.334.760	3.936	58.068.137	5.767	77.159.600
2023	1.703	23.277.116	328	9.720.406	4.562	68.041.001	6.593	101.038.523
2024	2.111	32.562.694	1.055	31.465.263	5.737	87.712.706	8903	151.740.663

Çizelge 20. Son 5 Yılda Kurumumuza Gelen İtiraz Numuneleri Sayısı

SERTİFİKASYON KURUMU	2020	2021	2022	2023	2024	TOPLAM
ADANA TOHUM SERTİFİKASYON TEST MÜDÜRLÜĞÜ	130	74	61	155	41	461
ADIYAMAN TOHUM SERTİFİKASYON TEST MÜDÜRLÜĞÜ					48	48
AGROMAR MARMARA TARIM ÜRÜNLERİ SAN.VE TİC.A.Ş.			2	1		3
ALFA TOHUM TARIM GIDA İNŞ. HAY. PAZ. SAN. VE TİC. LTD.ŞTİ.	1	2	1	2	2	8
ALKAN İNŞAAT MÜHENDİSLİK TUR.TAŞ.SAN.VE TİC.LTD.ŞTİ.				1		1
ALP TARIM İLAÇLARI PAZ.SANAYİ TİC. LTD.ŞTİ.			2		1	3
ANTALYA TOHUM SERTİFİKASYON TEST MÜDÜRLÜĞÜ	30	12	55	52	58	207
BEYDERE TOHUM SERTİFİKASYON TEST MÜDÜRLÜĞÜ	4	20	13	132	29	198
ÇAYIROVA TOHUM SERTİFİKASYON TEST MÜDÜRLÜĞÜ	26	24	64	89	60	263
CORTEVA TURKEY TOHUMCULUK A.Ş.			2	2	1	5
DİYARBAKIR TİCARET BORSASI			9	8		17
KONYA LABORATUVAR VE DEPOCULUK A.Ş.	22	27	25	48	34	157
LIMAGRAIN TOHUM ISLAH VE ÜRETİM SAN.TİC.A.S.			1	1		2
MARO TARIM SANAYİ ANONİM ŞİRKETİ					1	1
MAY AGRO TOHUMCULUK SAN.VE TİC. A.Ş.			1	1		2
MONSANTO GIDA VE TARIM TİC LTD.ŞTİ	13	4		1		18
PROGEN TOHUM A.Ş.		1	3	6		10
SAMSUN TOHUM SERTİFİKASYON TEST MÜDÜRLÜĞÜ	148	350	144	53	26	721
SYNGENTA TARIM SAN. VE TİC. A.Ş.			1	3	1	5
TARIM İŞLETMELERİ GENEL MÜDÜRLÜĞÜ	65			54	28	147
TARIM KREDİ TOHUMCULUK ANONİM ŞİRKETİ	1					1
TASACO TARIM SANAYİ VE TİCARET A.Ş.				2		2
TAŞPINAR TARIM TİC.VE SAN. LTD.ŞTİ.	1				1	2
TOHURLUK TESCİL VE SERTİFİKASYON MERKEZ MÜDÜRLÜĞÜ	831	682	545	785	532	3.380
GENEL TOPLAM	1.272	1.196	929	1.396	863	5.662

Çizelge 21. 2024 Yılında İtiraz Numuneleri Analizi Sonucu Dağılımı

Durumu		2024	TOPLAM	%
Geçti	Normal Sertifika Alan	224	224	26,0
	Sınıf Kaybeden	84	84	9,7
Tohumluk Olamaz	Safiyet	361	361	41,8
	Çimlenme	175	175	20,3
	Safiyet+Çimlenme	19	19	2,2
GENEL TOPLAM		863	863	100,0

2.1. Etiketleme

2.1.1. Yurtiçi Amaçlı Etiketleme

5553 Sayılı Tohumculuk Kanununun 6 ncı maddesi ve 21.12.1967 tarih ve 969 sayılı Tarım ve Köyişleri Bakanlığının Merkez ve Taşra Kuruluşlarına Döner Sermaye Verilmesi Hakkında Kanunun 3 üncü maddesine dayanılarak hazırlanan ve yönetmeliklere istinaden 2024 yılı ekilişlerine verilen etiket miktarları Çizelge 20 de verilmiştir.

Çizelge 20. 2024 Yılı Tohumluk Sınıflarına Göre Verilen Yurt İçi Etiket Miktarları (Adet)

Etiket Sınıf Ve Kademesi	Dikme (Adet)	Yapıştırma(Adet)	TOPLAM (Adet)
Ön Temel Dk	394	0	6394
Ön Temel	78.098	0	78098
Temel	238.603	0	238.603
Elit	91.421	34.172	125.593
Orijinal	1.954.528	565.336	2.519.864
Sertifikalı I	1.587	9.987	11.574
Sertifikalı II	5.544	0	5.544
Ham	11.670	1.015	12.685
Yerel	53	278	331
Toplam	2.381.898	610.788	2.992.686

2.1.2. 2024 Yılı Yurtdışı Amaçlı Etiketleme

OECD Tohum Sertifikasyon Sistemi dâhilinde üretimi yapılan tohumluklar için sınıflarına ve döl kademelerine göre farklı renklerde etiket düzenlenir. Yine aynı sistem dahilinde üretimi yapılarak ihraç edilen tohumlukların, ihraç edildiği ülkede yeniden ambalajlanarak sertifikalandırılması durumunda bu tohumluk ambalajları gri renkte etiketlenir.

Elit (Pre-Basic Seed)	Mor kuşaklı beyaz etiket
Orijinal (Basic Seed)	Beyaz etiket
Sertifikalı I (Certified Seed, First Generation)	Mavi etiket
Sertifikalı II (Certified Seed, Second Generation)	Kırmızı etiket
İşlenmemiş Tohumlar (Tüm sınıflar için)	Gri etiket

Çizelge 21. 2024 Yılı Tohumluk Sınıflarına Göre Verilen OECD Etiket Miktarları (Adet)

Sınıfı ve Döl Kademesi	Yapıştırma	Dikme	Toplam
Elit	533	834	1.367
Orijinal	67.248	13.262	80.510
Sertifikalı- 1	3.106.489	16.142	3.122.631
Sertifikalı- 2	1.578	1.823	3.401
Ham Tohumluk	687	47.214	47.901
Genel Toplam	3.176.535	79.275	3.255.810

2.2. Kontrol Denemeleri

2024 yılı içerisinde sertifikalandırılarak çiftçiye dağıtılan tohumluk partilerinden arpa, buğday, mısır, ayçiçeği, baklagiller ve yem bitkileri, pamuk, patates ve sebzede tesadüfi olarak seçilen örnek numunelerde çeşidin tanımlanması ve çeşit safiyetinin gözlemlenmesi amacıyla ön ve son kontrol denemeleri kurulmuştur.

Ankara (Yenikent), Kocaeli (Çayırova), Manisa (Beydere) ve Nazilli (Aydın) lokasyonlarında denemelerde bitkilerden, tür karakteristiklerinin en iyi gözlemleneceği yetiştirme dönemlerinde her tür için farklı olmakla beraber tüm üretim sezonu süresince gözlemler alınarak parseller kontrol edilmiştir.

İncelenen karakterlere göre parsellerde görülen tip dışı bitkiler çeşit safiyet standartlarına göre karşılaştırılarak o tohumluk partisinin uygunluğuna karar verilir.

2.2.1. Mısır Son Kontrol Denemeleri

2021-2022 üretim sezonunda üretilerek sertifikalandırılan tohumluk partilerinden Mısır post kontrol denemelerine alınacak partiler belirlenmiştir. 42 çeşide ait, 42 parti belirlenmiş ve bu çeşitlere ait standart numunelerle beraber deneme planları oluşturulmuştur. Çayırova deneme arazisinde iki tekerrür olarak denemeler kurulmuştur. **Alınan gözlemlerin değerlendirilmesi sonunda herhangi bir uygunsuzluk tespit edilmemiştir.**

2.8.2. Ayçiçeği Son Kontrol Denemeleri

2023-2024 üretim sezonunda üretilerek sertifikalandırılan tohumluk partilerinden Ayçiçeği post kontrol denemelerine alınacak partiler tesadüfi olarak belirlenmiştir. 33 çeşide ait, 47 parti (34 orijinal ve 13 setifikalı kademede) belirlenmiş ve bu çeşitlere ait standart numunelerle deneme planları oluşturulmuştur. Müdürlüğümüze ait Yenikent deneme arazisinde iki tekerrürlü olarak denemeler kurulmuştur. **Alınan gözlemlerin değerlendirilmesi sonunda; 2 adet orijinal kademedeki partide uygunsuzluk tespit edilmiş olup gerekli yazışmalar yapılmıştır. Geçen yıl uygunsuzluk tespit edilen 2 partide bu yıl herhangi bir uygunsuzluk tespit edilmemiştir.**

2.8.3. Pamuk Son Kontrol Denemeleri

2024 yılı pamuk post kontrol denemeleri 2023-2024 üretim sezonunda üretilerek sertifikalandırılan tohumluk partilerinden elit, orijinal üretimlerin tamamı sertifikalı üretimlerinde %10 alınarak kurulmuştur. 93 çeşit 93 standartla Beydere Tohum Sertifikasyon Müdürlüğü ve Nazilli Pamuk Araştırma Enstitüsü Müdürlüğünde olmak üzere iki lokasyonda her lokasyonda 12m parsel boyu 70cm sıra arası 15cm sıra üzerine sıra sayısı 2(İki) olacak şekilde 810 adet numune ile deneme kurulmuş olup, herhangi bir uygunsuzluğa rastlanmamıştır.

2.8.4. Sebze Son Kontrol Denemeleri

Sebze Post Kontrol Denemeleri Domates, biber, kavun, marul ve turp olmak üzere 5 türde Beydere Tohum Sertifikasyon Test Müdürlüğü ile TTSM Yenikent arazisinde kurulmuştur. Denemeler; 19 adet sebze partisine ait tohumluklar ile 19 adet standart çeşitle iki tekerrürlü olarak yürütülmüştür. **Alınan gözlemler sonucunda herhangi bir uygunsuzluk tespit edilmemiştir.**

2.8.5.Şekerpancarı Son Kontrol

2024 Yılı şekerpancarı post kontrol denemeleri 2023 yılında sertifikalandırılan 7 standart 14 çeşitte Ankara Şeker Enstitüsü Müdürlüğünde kurulmuştur. **Alınan gözlemler sonucunda herhangi bir uygunsuzluk tespit edilmemiştir.**

2.8.6.Patates Son Kontrol Denemeleri

2024 yılı Patates post kontrol denemeleri 2023 yılında sertifikalandırılan 10 çeşit ve 10 standart olmak üzere toplam 20 adet numune Müdürlüğümüze ait Yenikent deneme arazisinde 40 parsel iki tekerrür olarak denemeler kurulmuştur. **Alınan gözlemler sonucunda herhangi bir uygunsuzluk tespit edilmemiştir.**

2.8.7.Baklagiller ve Yem Bitkileri Son Kontrol Denemeleri

2021-2022 üretim sezonunda üretilerek sertifikalandırılan yaygın fiğ tohumluk partilerinden post kontrol denemelerine alınacak partiler belirlenmiştir. 7 çeşide ait, 22 parti belirlenmiş ve bu çeşitlere ait standart numuneler de kullanılarak deneme planları oluşturulmuştur. Müdürlüğümüze ait Yenikent/Ankara Deneme Arazisinde 29 parsel, iki tekerrür olacak şekilde deneme kurulmuştur. **Alınan gözlemler sonucunda herhangi bir uygunsuzluk tespit edilmemiştir.**

2.8.8.Hububat Son Kontrol Denemeleri

2023 yılı hububat son kontrol denemeleri 2022 yılında sertifikalandırılan tohumluk partilerinden yazlıklar Manisa Beydere Tohum Sertifikasyon Test Müdürlüğü'nde kışlıklar ise müdürlüğümüzün Yenikent uygulama alanında kurulmuştur.

Buğday'da 102 adet çeşit, 102 standart ve sertifikalandırılan tohumluklarda seçilen 102 parti ile son kontrol denemelerine alınmıştır. **Alınan gözlemler sonucunda herhangi bir uygunsuzluk tespit edilmemiştir.**

Tritikale'de 2 adet çeşit,2 standart ve sertifikalandırılan tohumluklarda 2 parti ile son kontrol denemelerine alınmıştır. **Alınan gözlemler sonucunda herhangi bir uygunsuzluk tespit edilmemiştir.**

Yulaf'ta 5 adet çeşit, 5 standart ve sertifikalandırılan tohumluklarda seçilen 5 parti ile son kontrol denemelerine alınmıştır. **Alınan gözlemler sonucunda herhangi bir uygunsuzluk tespit edilmemiştir.**

Arpa'da 39 çeşit ile 39 standart ile sertifikalandırılan ürünlerden 39 adet parti son kontrol denemelerine alınmıştır. **Alınan gözlemler sonucunda herhangi bir uygunsuzluk tespit edilmemiştir.**

2.9. İthalat İhracat İzin Belgesi İşlemleri 2024

Çizelge 25. Başvuru Dosya Sayısı

	Dosya Sayısı	İptal Edilen	Kabul Edilen
İthalat	135	0	135
İhracat	64	0	64
Süs Bitkisi	8	0	8
Toplam	207	0	207

Çizelge 26. İthalat İşlemleri

Dosya Adedi	İthalat Amacı	Çeşit Sayısı	Kg. Miktarı	Tutarı (ABD Doları)
85	Ticari	168	2.103.497	35.576.764
15	Çoğaltım	41	125.669	575.118,60
23	Deneme	3684	2.521	
7	Demonstrasyon	23	2.044	120
1	İhracat Amaçlı İthalat	2	38	4.080
2	İslahçı Materyali	2	302	470
2	Standart Numune	2	14	0
135	Toplam	3.922	2.234.085	36.156.552,60

Çizelge 27. 2024 Yılı Süs Bitkileri İthalat Ön İzin Başvuruları

Bitki Grubu	Dosya Adedi	İthalat Amacı	Çeşit Sayısı	Miktarı (Kg) (Adet)	Tutarı (ABD Doları)
Süs Bitkileri	7	Ticari	9	36.340Kg	263.061
Süs Bitkileri	1	Çoğaltım	1	100.000 Adet	9.236
Toplam	8		10	36.340Kg 100.000Adet	272.297

Çizelge 28. 2024 Fide – Fidan İthalat Ön İzin Başvuruları

Bitki Grubu	Dosya Adedi	İthalat Amacı	Çeşit Sayısı	Miktarı (Kg) (Adet)	Tutarı (ABD Doları)
Fide - Fidan	0	-	0	0	0
Toplam	0	-	0	0	0

Çizelge 29. İhracat İşlemleri

Dosya Adedi	Çeşit Sayısı	Kg Miktar	Tutarı (ABD Doları)
64	122	1.255.208	2.784.472

MEYVE - ASMA FİDAN ve ÇİLEK FİDE SERTİFİKASYONU 2024 YILI GELİŞME RAPORU

1. Geçmiş Yıllarda Yapılan Çalışmaların Özeti

Ülkemizde ismine doğru ve sağlıklı meyve ve asma fidanı üretimi Tarım ve Köyişleri Bakanlığı, Koruma ve Kontrol Genel Müdürlüğü'nün 01.05.1989 tarih ve 6489 sayılı ilk talimatı sonucunda 1991 yılında başlatılmıştır. Sertifikasyonun amaçlarına uygun olarak o tarihe kadar ülkemizde yetiştirilen ve fidan üretim programlarında yer alan bütün meyve ve üzüm çeşitleri ile bunların anaçları 3 Mayıs 1990 tarih ve 20507 sayılı Resmi Gazete'de yayımlanarak tescil edilmiştir.

1997 yılında Bakanlığımızın sertifikalı meyve ve asma fidanı üretim esaslarını yeniden düzenleyen "Meyve ve Asma Çeşit/Anaç Damızlığı Fidan Üretim Materyali ve Fidanlarının Sertifikasyonuna Ait Genel Esaslar" Tebliği 05.01.1997 tarih ve 22868 sayılı Resmi Gazete'de yayımlanarak yürürlüğe girmiştir.

1999 yılında Bakanlığımızca 04.07.1999 tarihli ve 23475 sayılı Resmi Gazete'de yayımlanan "Çilek Fidelerinin Sertifikasyonuna Ait Genel Esaslar" Tebliği ile Çilek fidesi sertifikasyonu uygulamaya konmuştur.

9 Temmuz 2006 tarihinde Meyve / Asma Çeşit / Anaç damızlığı Fidan Üretim Materyali ve Fidanların Sertifikasyonuna ait genel esaslar tebliğinde değişiklik yapılmasına dair tebliğ (2006/35) ile 23.01.2007 tarihli ve 26412 sayılı Meyve / Asma Çeşit / Anaç damızlığı Fidan Üretim Materyali ve Fidanların Sertifikasyonuna ait genel esaslar tebliğinde değişiklik yapılmasına dair tebliğ (2007/2) yayımlanmıştır.

17 Ocak 2008 tarihli ve 26759 sayılı "Meyve Asma Fidan Ve Üretim Materyali Sertifikasyonu ve Pazarlaması Yönetmeliği" yayımlanmıştır.

14 Eylül 2008 tarihinde 26997 sayılı ve 4 Kasım 2008 tarihinde 27044 sayılı Meyve/Asma Fidan ve Üretim Materyali Sertifikasyonu ve Pazarlaması Yönetmeliğinde Değişiklik Yapılmasına Dair Yönetmelikler yayımlanmıştır.

3 Temmuz 2009 tarihinde 27277 sayılı "Asma Fidanı ve Üretim Materyali Sertifikasyonu İle Pazarlaması" ve "Meyve Fidanı ve Üretim Materyali Sertifikasyonu İle Pazarlaması" Yönetmelikleri yayımlanmıştır.

"Meyve ve Asma Fidan / Üretim Materyali Sertifikasyonu Ve Pazarlaması Uygulama Genelgesi" ile "Meyve ve Asma Fidanı İle Üretim Materyallerinde Bitki Sağlığı Standartları Talimatı" yayımlanarak yürürlüğe girmiştir.

08 Temmuz 2010 tarihli 27635 sayılı Çilek Fidesi Üretimi, Sertifikasyonu ve Pazarlaması Yönetmeliği yayımlanarak yürürlüğe girmiştir.

02 Ekim 2010 tarihli ve 27717 sayılı Doku Kültürü Yöntemleri İle Üretilen Meyve / Asma Fidanı / Üretim Materyali ve Çilek Fidesi Üretimi, Sertifikasyonu İle Pazarlaması Tebliği yayımlanarak yürürlüğe girmiştir.

25 Mayıs 2012 tarih ve 28303 sayılı **Meyve Fidanı ve Üretim Materyali Sertifikasyonu ile Pazarlaması Yönetmeliğinde Değişiklik Yapılmasına Dair Yönetmelik**, Çilek Fidesi Üretimi, Sertifikasyonu ve Pazarlaması Yönetmeliğinde Değişiklik Yapılmasına Dair Yönetmelik ile Asma Fidanı ve Üretim Materyali Sertifikasyonu ile Pazarlaması Yönetmeliğinde Değişiklik Yapılmasına Dair Yönetmelikler yayımlanarak yürürlüğe girmiştir.

Bitkisel Üretim Genel Müdürlüğü'nün 06/07/2022 tarih ve 6245177 sayılı yazılarıyla "fide/fidan/üretim materyali sertifikası ve etiket düzenleme işlemleri zeytin türü hariç olmak üzere ,Ege Bölgesi ve Marmara Bölgesi illeri için 01.01.2023 tarihinden itibaren Karacabey Fidan Fide Test Merkezi Müdürlüğü' ne devredilmiştir.

2. 2024 Yılı Çalışmaları

Tarım ve Orman Bakanlığı'nın sertifikalı meyve ve asma fidanı üretim esaslarını düzenleyen "Meyve/Asma Fidan ve Üretim Materyali Sertifikasyonu ve Pazarlaması Yönetmeliği" ne uygun olarak sertifikalı fidan üretim faaliyetinde bulunan 14 kamu kuruluşu, 283 özel sektöre ait olmak üzere 297 adet işletme mevcuttur. (Çizelge 1) incelendiğinde, 31.859.142 adet üretim materyali ile 19.321.472 adet fidan olmak üzere meyvede 50.415.164 adet asmada ise 765.450 adet, toplamda 51.180.614 adet Meyve ve Asma Fidanı ile üretim materyali sertifikalandırılmıştır.

Çizelge 1. 2024 Yılı Sertifikalı Aşılı ve Aşısız Meyve ve Asma Fidanı Üretimi ve Sektörlere Göre Dağılımı

Sektör	Üretici Sayısı	Meyve		Asma		Toplam	
		Üretim Materyali	Fidan	Üretim Materyali	Fidan	Üretim Materyali	Fidan
Kamu	14	1.362.350	253.385	280.000	1.642.350	1.642.350	273.385
Özel	283	30.209.092	18.590.337	7.700	30.216.792	30.216.792	19.048.087
Toplam	297	31.571.442	18.843.722	287.700	31.859.142	31.859.142	19.321.472
		50.415.164		765.450		51.180.614	

2024 yılında 14 özel sektör kuruluşu tarafından 78.608.925 adet üretilen çilek fidesi, sertifikasyon sınıflarına göre incelendiğinde (**Çizelge 2**), 14.000 adeti Ön Temel, 315.000 adet Temel, 67.490.000 adeti Sertifikalı ve 10.789.925 adeti Standart Fide olarak sertifikalandırılmıştır.

Çizelge 2. 2024 Yılı Sertifikasyon Sınıflarına Göre Sertifikalandırılan Çilek Fidesi Miktarları

Sektör	Üretici Sayısı	Sertifika Sınıfı	Fide miktarı	TOPLAM
Özel	14	Ön Temel	14.000	78.608.925
		Temel	315.000	
		Sertifikalı	67.490.000	
		Standart	10.789.925	

Çizelge 3. 2024 Yılı Sertifikasyon Sınıflarına Göre Sertifikalandırılan Fidan ve Üretim Materyali Miktarlarının Türlere Göre Dağılımı

TÜR ADI	ÖNTEMEL		TEMEL		SERTİFİKALI		STANDART		TOPLAM
	Fidan Miktarı	Üretim Materyali Miktarı	Fidan Miktarı	Üretim Materyali Miktarı	Fidan Miktarı	Üretim Materyali Miktarı	Fidan Miktarı	Üretim Materyali Miktarı	
AĞAÇ KAVUNU	-	-	-	-	-	-	850	-	850
ALTINTOP	-	-	-	-	-	-	7.400	-	7.400
AMERİKAN ASMA ANACI	-	-	-	-	-	-	-	287.700	287.700
ANTEP FISTIĞI	700	40.000	-	-	7.300	37.000	120.300	300.992	506.292
ARMUT	-	-	-	2.000	49.600	101.000	180.150	15.000	347.750
ARONYA	-	-	-	-	-	10.000	2.250	-	12.250
AVOKADO	-	-	-	-	-	-	65.100	-	65.100
AYVA	-	-	-	-	46.300	477.200	59.220	5.000	587.720
BADEM	-	-	-	-	278.800	873.500	434.110	-	1.586.410
BERGAMOT	-	-	-	-	-	-	100	-	100
BEYAZ DUT	-	-	-	-	-	-	33.800	-	33.800
CEVİZ	-	-	-	-	6.000	113.500	38.800	-	158.300
ÇAY	-	-	-	-	-	-	17.100	-	17.100
ELMA	-	3.000	-	-	4.776.830	15.697.700	2.382.950	550.000	23.410.480
ERİK	-	-	-	-	17.500	212.940	173.660	-	404.100
FINDIK	-	-	-	-	-	800	46.140	-	46.940
İNCİR	-	-	-	-	-	-	76.900	30.000	106.900
KAMKAT	-	-	-	-	-	-	11.850	-	11.850
KARADUT	-	-	-	-	-	-	19.750	-	19.750
KARAYEMİŞ	-	-	-	-	-	-	100	-	100
KAYISI	-	-	-	-	200.500	990.300	1.374.450	-	2.565.250
KEÇİBOYNUZU	-	-	-	-	-	-	2.500	-	2.500
KESTANE	-	-	-	-	-	-	2.000	-	2.000
KİRAZ	-	-	-	-	55.500	115.000	398.360	-	568.860
KİRAZ/VİŞNE	-	-	-	-	-	70.000	-	109.980	179980

KİVİ	-	-	-	-	-	42.500	1.300	-	43.800
KUŞBURNU	-	-	-	-	-	-	5.000	-	5.000
LİMON	-	-	-	-	1.000	24.000	61.650	-	86.650
MANDARİN	-	-	-	-	500	20.000	118.900	-	139.400
MANGO	-	-	-	-	-	-	3.000	-	3.000
MAVİ YEMİŞ	-	-	-	-	-	-	32.000	430.000	462.000
MUŞMULA	-	-	-	-	-	-	1.750	-	1.750
MUZ	-	-	-	-	10.000	900.000	139.943	290.000	1.339.943
NAR	-	-	-	-	-	-	52.665	-	52.665
NEKTARİN	-	-	-	-	1.400	-	345.900	-	347.300
PASİFLORA	-	-	-	-	-	-	500	5.000	5.500
PİKAN CEVİZİ	-	-	-	-	-	-	3.050	-	3.050
PİTAYA	-	-	-	-	-	-	500	290.000	290.500
PORTAKAL	-	-	-	-	1.200	33.000	101.930	-	136.130
PRUNUS	-	-	-	-	-	30.000	-	-	30.000
SİTRANJLAR	-	-	-	-	-	200.000	-	-	200.000
ŞEFTALİ	-	-	-	-	14.000	37.000	392.270	19.980	463.250
ŞEFTALİ/NEKTARİN	-	-	-	-	-	55.000	-	-	55.000
TRABZON HURMASI	-	-	-	-	-	15.000	354.550	-	369.550
TURUNÇ	-	-	-	-	-	300.000	-	-	300.000
ÜZÜM	-	-	-	-	-	-	477.750	-	477.750
VİŞNE	-	-	-	-	-	10.000	132.060	-	142.060
YENİDÜNYA	-	-	-	-	-	-	650	-	650
ZEYTİN	1.000	1.150	1.650	3.200	1.736.650	8.566.800	4.441.834	543.900	15.296.184
TOPLAM	1.700	44.150	1.650	5.200	7.203.080	28.932.240	12.115.042	2.877.552	51.180.614

2024 yılında kamu ve özel sektöre ait toplam 51.180.614 adet fidan ve üretim materyali üretilmiştir. **(Çizelge 3)** Bu üretimin, 45.850 adeti Ön temel, 6.850 adeti Temel, 36.135.320 adeti Sertifikalı, 14.992.594 adeti Standart sınıfta sertifikalandırılmıştır.

2024 yılında kamu ve özel sektörlere ait kuruluşlar tarafından talep edilen aşılı ve aşısız meyve-asma türlerine ait toplam 8.879.413 adet etiket talebi karşılanmıştır. Bunun 221.579 adet etiket kamu sektörüne, 8.657.834 adet etiket özel sektöre aittir. Bu yıl içinde talep edilen toplam etiket miktarı meyve gruplarına göre incelendiğinde (**Çizelge 4**), meyve fidanı için 8.861.063 adet ve asma fidanı için 18.350 adet olarak gerçekleşmiştir.

Çizelge 4. 2024 Yılı Sektörlere Göre Aşılı ve Aşısız Fidan Etiket Miktarları

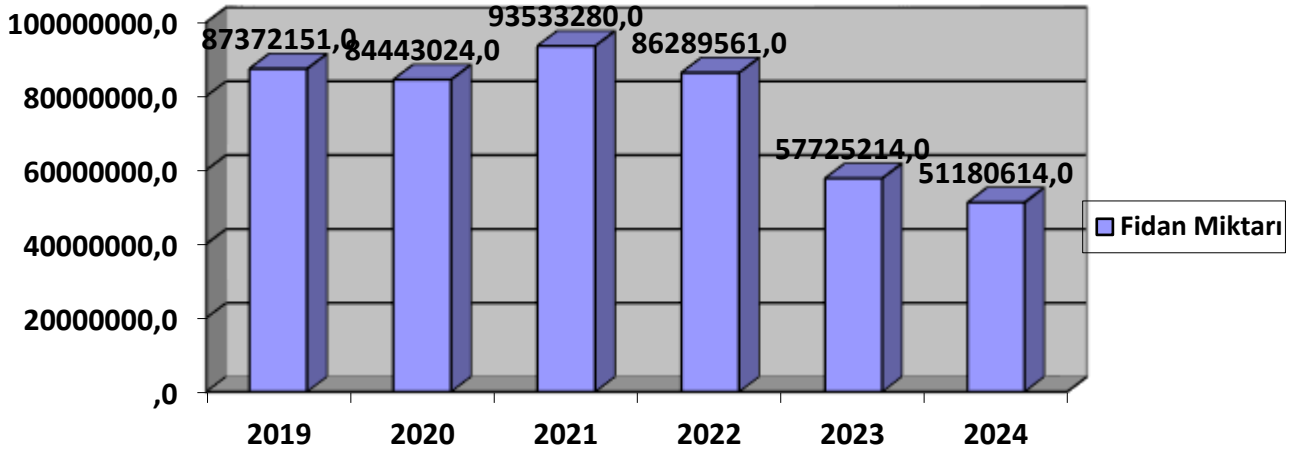
Sektörler	Üretici Sayısı	Meyve Fidanı	Asma Fidanı	Toplam
Kamu	14	219.779	1.800	221.579
Özel	283	8.641.284	16.550	8.657.834
Toplam	297	8.861.063	18.350	8.879.413

2024 yılında 14 adeti Ön Temel, 315 adeti Temel, 67.490 adeti Sertifikalı ve 14.775 adeti Standart olmak üzere toplam 82.594 adet çilek fidesi etiket talebi karşılanmıştır.

Çizelge 5. 2024 Yılı Sertifikasyon Sınıflarına Göre Çilek Fidesi Etiket Miktarları

Sektörü	Üretici Sayısı	Etiket Sınıfı	Miktarı	Toplam
Özel	14	Ön Temel	14	82.594
		Temel	315	
		Sertifikalı	67.490	
		Standart	14.775	

Grafik 1 . Son 6 Yılda Sertifikalandırılan Fidan Sayısı (adet)



3.DİĞER FAALİYETLER

3.1.Yurtiçi Hakem Testleri

Sertifikasyon kuruluşları arasında teknik işbirliğini arttırmak, metot birlikteliğini sağlamak için her yıl 05.12.2001 tarihi ve 1451 sayılı bakanlık oluru ile yürürlüğe giren yurt içi hakem testi talimatı çerçevesinde 3 adet hakem testi uygulanmaktadır. 2024 yılında aşağıdaki türlerde 3 test uygulanmıştır.

- | | |
|--|------------|
| • 24-1 Arpa, Mısır, Mercimek, Ayçiçeği | Tam analiz |
| • 24-2 Ayçiçeği, Buğday, Mısır, Mercimek | Tam analiz |
| • 24-3 Buğday, Ayçiçeği, Mısır, Nohut | Tam analiz |

Hakem testlerinin tamamı sonuçlandırılmış olup, değerlendirmeler Bitkisel Üretim Genel Müdürlüğü ile programa katılan sertifikasyon kuruluşlarına gönderilmiştir.

3.2.Uluslararası (ISTA) Hakem Testleri

Uluslararası Tohum Test Birliği (ISTA) üye laboratuvarlarının akredite oldukları konularda her yıl yılda üç defa olmak üzere hakem testi (reference test) uygulamaları yapılmaktadır. Buradaki amaç üye laboratuvarların bilgi yeterliliğini tespit etmek ve bu verilerle her 3 yılda bir akreditasyon amaçlı yapılan uluslararası denetimlerde görülen eksiklikleri giderici tedbirler almaktır. 2023 yılında ayrıca ISTA tarafından program dâhilinde numunelerde gönderilmiştir. ISTA tarafından yapılan değerlendirmelerde başarılı sonuçlar elde edilmiştir.

23-1 dönem *Triticum aestivum subsp. aestivum* (ekmeklik buğday) da safiyet, tohum teşhisi ve çimlenme, nem, tetrazolium, vigor, bin tane ağırlığı testleri yapılmış olup, örnek sertifika basılarak sonuçlar ISTA'ya gönderilmiştir. Test sonuçları, tolerans sınırları içerisinde değerlendirilmiştir. Safiyet, tohum teşhisi ve çimlenme testleri sonuçları (A) gelmiştir.

23-2 dönem *Alcea rosea* (gülhatmi) ve *Arachis hypogea* (yer fıstığı) çimlenme analizi tamamlanarak gönderilmiş olup, test sonuçları tolerans sınırları içerisinde değerlendirilmiştir. Tüm test Sonuçları (A) gelmiştir.

23-3 dönem *Coriandrum sativum* (kişniş) çimlenme testleri, *Lactuca sativa* (marul) safiyet, tohum teşhisi ve çimlenme analizleri devam etmektedir.

3.3. KALİTE GÜVENCE BİRİMİ FAALİYETLERİ

TTSM' de oluşturulan Kalite Güvence Sistemi kapsamında 2024 yılında kuruluşa gerçekleştirilen faaliyetler Kalite politikamız ve hedeflerimiz çerçevesinde sürdürülmüştür.

2024 ISTA Rules güncellemeleri ile gerekli talimat, form ve metot, revizyonları ve rutin işlemleri yapılarak tüm laboratuvar personeline ve mühendislere eğitimler verilmiştir.

ISTA amaçlı düzenlenen partiler için Laboratuvar personellerinin tüm yapılan analizlerde karşılaştırma testleri yapılarak grafikleri çıkarılmıştır.

05-06 Aralık 2024 tarihinde TÜRKAK tarafından kurumumuz TS EN ISO/IEC 17025:2017 Standartları kapsamında denetimi gerçekleşmiş ve denetim süreci devam etmektedir.

2024 yılı kurum içi kalite tetkiki yapılmış, düzenlenen tetkik raporu ilgililere dağıtılmıştır.

Düzeltilici ve önleyici faaliyet bildirimleriyle ve bunlara dönük uygulamalarla hataların minimum tutulması sağlanmıştır.

2024 yılı eğitim faaliyetleri kapsamında planlanmış ve planlanmamış eğitimler yapılmış olup takip çizelgelerine kaydedilmiştir. Kontrol ve Sertifikasyon Bölümünde göreve başlayan ve kurum içi yer değişikliği yapan personelin Oryantasyon Eğitimleri başlatılarak takip çizelgeleri oluşturulmuştur.

ISTA Hakem testleri 3 dönem olarak yapılmış sonuçlar başarılı bulunmuştur.

Yönetimin gözden geçirmesi toplantısı yapılarak sistem değerlendirilmiştir.

3.4.EĞİTİM

Çizelge 32. Tohumluk Tescil ve Sertifikasyon Merkezi Müdürlüğü Teknik Personelinin 2024 Yılında Almış Olduğu Eğitimler

Sıra No	Eğitim Konusu	Eğitim Veren Kişi	Tarih
1	Diğer Tür ve Çeşitlerin Tespiti Analizi Eğitimi	Selma Kurt	23.01.2024
2	Nem Analizi Eğitimi	Selma Kurt	24.01.2024
3	ISTA Sertifika Düzenleme Güncelleme Eğitimi	Selma Kurt	25.01.2024
	Kaplanmış Tohumlarda Analiz Eğitimi	Selma Kurt	23.01.2024
4	ISTA Kuralları 2024 Yılı Çimlendirme Güncellenmesi	Serhat Akyüz	16.01.2024
5	Çimlendirme Analizi ve Fide Değerlendirme işl.Güncellemeler ve dikkat edilecek hususlar.	Serhat Akyüz	16.01.2024
6	2023 Yılı ISTA Kurallarına Göre NKK Ve Değerlendirme. Lab.Güncel Personel Eğitimi	Musa Öztürk	19.01.2024
7	2024 Yılı ISTA Kurallarına Göre Numune Kayıt Kabul Esasları Eğitimi	Musa Öztürk	08.02.2024
8	ISO/IEC17025:2017 (Akreditasyon ve Uluslararası Boyutu,	Bülent Öztürk	25.03.2024

	Metrolojik İzlenebilirlik ve Uluslararası Boyutu Denetim Öncesinde /Sırasında /Sonrasında Yapılan Hazırlıklar TÜRKAĞ'ın Yeterlilik Testleri)		
9	Buğday Safiyet Analiz (Lab. Personeli)	Selma Kurt	25.12.2024

Çizelge 33. Tohumluk Tescil ve Sertifikasyon Merkezi Müdürlüğü Teknik Personelinin 2024 Yılında Kurum Dışı Vermiş Olduğu Eğitimler

Sıra No	Eğitim Konusu	Eğitim Veren Kişi	Tarih
1	(Çayırova) Safiyet Analizi Eğitimi (Yemeklik tane baklagiller)	Selma Kurt	30-31.01.2024
2	2024 Yılı ISTA Kurallarına Göre Numune Kayıt Kabul Esasları Eğitimi	Musa Öztürk	08.02.2024
3	2024 Yılı ISTA Otomatik Numune Alıcı Güncel Eğitimi (TİGEM)	Musa Öztürk	30.04.2024
4	Lab Analizi ve Belgelendirme İşlemleri Yetki Devri (Tahıllar)Konulu	TTSM	6-10.05.2024
5	Lab Analizi ve Belgelendirme İşlemleri Yetki Devri (Yağlı-Lifli Bitkiler)	TTSM	13-17.05.2024
6	Lab Analizi ve Belgelendirme İşlemleri Yetki Devri (Tahıllar)Konulu	TTSM	20-24.05.2024
7	Lab Analizi ve Belgelendirme İşlemleri Yetki Devri (Yemeklik tane Baklagiller)	TTSM	27-31.05.2024
8	Lab Analizi ve Belgelendirme İşlemleri Yetki Devri (şekerpancarı)	TTSM	3-5.06.2024
9	2024 Yılı ISTA Otomatik Numune Alıcı Güncel Eğitimi	Musa Öztürk	11.06.2024
10	2024 ISTA Kurallarına Göre Numune Alma Eğitimi (Özel sektör Ankara Bölgesi)	Musa Öztürk Muharrem Yaşlı	10.10.2024
11	2024 ISTA Kurallarına Göre Numune Alma Eğitimi (Özel sektör Bursa Bölgesi)	Musa Öztürk Muharrem Yaşlı	17.10.2024
12	2024 ISTA Kurallarına Göre Numune Alma Eğitimi (Özel sektör Manisa Bölgesi)	Musa Öztürk Muharrem Yaşlı	24.10.2024
13	2024 ISTA Kurallarına Göre Numune Alma Eğitimi (Özel sektör Diyarbakır Bölgesi)	Musa Öztürk Muharrem Yaşlı	31.10.2024

4. ÇEŞİT KORUMA VE ARŞİV BİRİMİ

4.1. Koruma ve Arşiv Faaliyetleri

2024 yılında tescil denemeleri tamamlanan aday çeşitlerin tescil, üretim izni, ıslahçı hakkı verilmesine ilişkin 66 adet Tescil Komitesi toplantısı yapılmıştır. Bu toplantılarda değişik türlere ait 451 çeşide üretim izni verilmiş, 654 çeşit tescil edilmiş, ayrıca Islahçı Hakkı uygulamaları kapsamında 266 çeşit koruma altına alınmıştır.

Tescil edilen, üretim izni verilen ve ıslahçı hakları kapsamında koruma altına alınan çeşitlere ait ayrıntılı bilgiler çizelge 29,30,31,32,33,34,35 ve 36'da verilmiştir.

Çizelge 29. 2024 Yılında Meyve Grubu Türlerine Göre Tescil Edilen Çeşitler

Sıra No	Ürün Grubu	Türü	Adet
1	MEYVE	Antepfıstığı	2
2		Armut	6
3		Ceviz	1
4		Çilek	1
5		İncir	2
6		Kiraz	2
7		Mandarin	3
8		Muz	5
9		Nektarin	2
10		Portakal	1
11		Sitranjlar	1
12		Şeftali	1
13		Üzüm	1
14		Zeytin	1
TOPLAM			29

14 bitki türünde toplam 29 çeşit tescil edilmiştir. Bu çeşitlerin 11 adedi kamu kuruluşlarına, 18 adedi ise özel sektör tohumculuk kuruluşlarına aittir.

Çizelge 30. 2024 Yılında Tarla Bitkileri Grubu Türlerine Göre Tescil Edilen Çeşitler

Sıra No	Ürün Grubu	Türü	Adet
1	Serin İklim Tahılları	Arpa	21
2		E. Buğday	34
3		M. Buğday	11
4		Yulaf	1
5		Tritikale	3
6	Sıcak İklim Tahılları	Mısır	23
7		Mısır hattı	65
8		Sorgum	1
9		Çeltik	9
10	Yemelik Tane Baklagiller	K.Mercimek	3
11		Nohut	4
12		Kuru Fasulye	6
13	Çayır Mera Yem Bitkileri	İtalyan Çimi	7
14		Fiğ	2
15		Yemlik Pancar	2
16		Yem Bezelyesi	3
17		Mürdümük	2
18		Parlak Brom	1
19		Akgül	1
20		Domuz ayrığı	3
21		Yonca	4
22		Yeşil Alan Çim Bitkileri	Hibrit Çim
23	Çok Yıllık Çim		4
24	Salkım Otu		1
25	Yumak		2
26	Endüstri Bitkileri	Patates	15
27		Pamuk	8
28		Ayçiçeği	16
29		Ayçiçeği Hattı	29
30		Şekerpancarı	11
31		Beyaz Hardal	1
32		Kahverengi Hardal	1
33		Liflik Keten	2
34		Kolza	1
35		Soya	4
36		Yağ Şalgamı	1

37	Tıbbi ve Aromatik Bitkiler	Biberiye	3
38		Tütün	2
39		Zencefil	1
40		Zerdeçal	1
41		Çörekotu	3
42		Rezene	1
43		Çivit Otu	1
TOPLAM			315

43 bitki türünde toplam 315 çeşit tescil edilmiştir. Bu çeşitlerin 56 adedi kamu kuruluşlarına, 3 adedi üniversitelere ve 256 adedi ise özel sektör tohumculuk kuruluşlarına aittir.

Çizelge 31. 2024 Yılında Sebze Grubu Türlerine Göre Tescil Edilen Çeşitler

Sıra No	Ürün Grubu	Türü	Adet
1	Sebze	Alabaş	2
2		Beyaz Lahana	3
3		Biber	68
4		Brokoli	2
5		Cin Mısır	1
6		Ispanak	2
7		Domates	81
8		Hıyar	51
9		Kereviz	2
10		Kabak	18
11		Karnabahar	7
12		Karpuz	4
13		Kuşkonmaz	1
14		Kırmızı Pancar	1
15		Mantar	1
16		Marul	21
17		Patlıcan	10
18		Sarımsak	2
19		Soğan	13
20		Yabani Roka	1
21		Taze Bezelye	1
22		Taze Fasulye	8
23		Şeker Mısır	10
TOPLAM			310

23 bitki türünde toplam 310 çeşit tescil edilmiştir. Bu çeşitlerin 3 adedi kamu kuruluşlarına, 2 adedi üniversiteye, 305 adedi ise özel sektör tohumculuk kuruluşlarına aittir.

Çizelge 32. 2024 Yılında Tarla Grubu Türlerine Göre Üretim İzni verilen Çeşitler

Sıra No	Ürün Grubu	Türü	Adet
1		Arpa	10
2		Ekmeklik Buğday	30
3	Serin İklim Tahılları	Makarnalık Buğday	6
4		Tritikale	1
5		Yulaf	1
6		Mısır	16
7	Sıcak İklim Tahılları	Mısır hattı	22
8		Sorgum	2
9		Çeltik	2
10	Yemeklik Tane Baklagiller	K.Mercimek	1
11	Çayır Mera Yem Bitkileri	Yonca	2
12		Yem Bezelyesi	2
13		Patates	13
14		Pamuk	14
15		Ayçiçeği	14
16	Endüstri Bitkileri	Ayçiçeği Hattı	24
17		Şekerpancarı	6
18		Yerfıstığı	1
19		Kolza	2
TOPLAM			169

19 bitki türünde toplam 169 çeşide üretim izni verilmiştir. Bu çeşitlerin 24 adedi kamu kuruluşlarına, 145 adedi ise özel sektör tohumculuk kuruluşlarına aittir.

Çizelge 33. 2024 Yılında Sebze Grubu Türlerine Göre Üretim İzni verilen Çeşitler

Sıra No	Ürün Grubu	Türü	Adet
1		Biber	77
2		Beyaz Lahana	4
3		Brokoli	2
4		Cin Mısır	1
5		Domates	77
6		Dereotu	2
7		Fesleğen	1
8		Hıyar	28
9		Havuç	2
10		Ispanak	4
11	Sebze	Kabak	13
12		Karnabahar	1
13		Karpuz	11
14		Kavun	19
15		Marul	11
16		Maydanoz	2
17		Patlıcan	2
18		Soğan	13
19		Şeker Mısır	2
20		Taze Bezelye	6
21		Taze Fasulye	4
TOPLAM			282

21 bitki türünde toplam 282 çeşide üretim izni verilmiştir. Bu çeşitlerin tamamı özel sektör tohumculuk kuruluşlarına aittir.

Çizelge 34. 2024 Yılında Türlerine Göre Koruma Altına Alınan Çeşitler

Sıra No	Ürün Grubu	Türü	Adet
1	Serin İklim Tahılları	Arpa	8
2		Buğday	26
3		Tritikale	1
4		Yulaf	1
5	Endüstri Bitkileri	Kanola	2
6		Pamuk	7
7		Soya	1
8		Ayçiçeği	16
9		Keten	2
10		Tütün	1
11		Yer fıstığı	1
12		Patates	12
13	Yemeklik Tane Baklagiller	Kuru Fasulye	3
14		Nohut	2
15		Mercimek	2
16	Sıcak İklim Tahılları	Mısır	39
17		Çeltik	4
18	Çayır Mera Bitkileri	İtalyan Çimi	2
19		Yem Bezelyesi	4
20		Adi Fiğ	1
21	Tıbbi ve Aromatik Bitkiler	Zencefil	1
22		Zerdeçal	1
23	Sebze	Biber	1
24		Domates	35
25		Karnabahar	2
26		Taze Bezelye	1
27		Taze Fasulye	1
28		Kabak	3
29		Patlıcan	1
30		Hıyar	4
31		Ispanak	2
32		Marul	11
33	Süs	Gül	12
34		Hanım Çiçeği	1
35		Karanfil	2
36		Kasımpatı	2
37		Şakayık	2
38	Meyve	Çilek	5
39		Kivi	1
40		Asma	5
41		Alıç	2

42	Armut	4
43	Kayısı	2
44	Elma	4
45	Muz	1
46	Şeftali/Nektarin	5
47	Portakal	3
48	Prunus	5
49	Kiraz	2
50	Mandarin	4
51	Maviyemiş	5
52	Zeytin	1
TOPLAM		266

52 bitki türünde toplam 266 çeşit koruma altına alınmıştır. Bu çeşitlerin 50 adedi kamu kuruluşlarına, 1 adedi üniversiteye 215 adedi ise özel sektör kuruluşlarına aittir.

4.2. Yayın ve Dokümantasyon Veri Değerlendirme ve Dış İlişkiler Birimi

2024 yılında Müdürlüğümüz tarafından hazırlanan faaliyet raporları ile tescil raporları gibi periyodik yayınlar hazırlanarak web sitemizde yayınlanmıştır. Yıl içerisinde kayıt altına alınan çeşitlere ait listeler güncellenerek düzenli olarak web sitemizde yayınlanmıştır. Web sayfası güncellenerek ilgililerin düzenli bilgilenmesi sağlanmıştır. Ayrıca; stajyer başvuruları değerlendirilmiş, kabul işlemleri sonrası farklı üniversitemizde öğrenim gören 13 adet üniversite öğrencisi Müdürlüğümüzde yaz stajlarını tamamlamıştır. Müdürlüğümüzü ziyaret eden çok sayıda yerli ve yabancı misafirimize ev sahipliği yapılmıştır.