

## I. AVINA İZİN VERİLEN TÜR, CİNSİYET, AVLANMA DÖNEMİ VE AVLANMA ŞEKLİ

### 1) Avına izin verilen türler ve avlanma tarihleri

Tablo 1 : Avlanma zamanı

Av ve yaban hayvanı	Başlama Tarihi	Bitiş Tarihi
Yaban Keçisi ( <i>Capra aegagrus</i> ), Melez Yaban Keçisi, HB-Şelek	01.09.2024	31.03.2025
Kızıl Geyik ( <i>Cervus elaphus</i> )	01.09.2024	29.02.2025
Çengelboynuzlu Dağ Keçisi ( <i>Rupicapra rupicapra</i> )	01.09.2024	31.12.2024
Anadolu Yaban Koyunu ( <i>Ovis gmelini anatolica</i> )	01.09.2024	31.03.2025

### 2- Avına izin verilen türleri cinsiyeti, süresi ve avlanma şekli

d) Anadolu Yaban Koyunu, Yaban Keçisi ve Kızıl Geyik türlerinin erkek bireyleri ile Çengelboynuzlu dağ keçisinin dişi ve erkek bireyleri avlanır.

## II. GENEL HÜKÜMLER

### 1. Kotaların kullanımı ve değerlendirilmesi

- Acente kotasına, “Av Turizmi İzin Belgesi” acenteler başvurabilir; Yerli avcı kotasına, yerli avcılar ile Batı Trakyalı Türkler başvurabilir; Devlet misafiri ile diplomat kotasına, Devlet Başkanı, Başbakan ve Bakan düzeyindeki yabancı devlet misafirleri ile yabancı avcılık belgesi verilen Türkiye’deki diplomatik veya konsüler temsilciliklerle, uluslararası kuruluşlarda çalışan kırmızı bantlı kimlik kartı hamili görevliler ve karşılıklılık ilkesine bağlı olmak kaydıyla diplomatik ve konsüler temsilciliklerde görev yapan yeşil bantlı kimlik hamili olanlar başvurabilir.
- Anadolu yaban koyunu, yaban keçisi, çengelboynuzlu dağ keçisi, kızıl geyik ve melez yaban keçisi türlerine ait kotalar için 2 kez avlanma hakkı kullandırıldığında avlanma gerçekleşmese de kota başka birine kullandırılmaz.
- Anadolu yaban koyunu, yaban keçisi, çengelboynuzlu dağ keçisi, kızıl geyik ve melez yaban keçisi acente kotaları “Av Turizmi İzin Belgesi” acentelere 2886 sayılı Devlet İhale Kanunu kapsamında ihale edilir.
- Yaban keçisi, melez yaban keçisi, yaban keçisi hatalı boynuz-şelek, çengelboynuzlu dağ keçisi ve kızıl geyik yerli avcı kotaları yerli avcılara Bölge Müdürlükleri tarafından kura yöntemi ile belirlenerek tahsis edilir. Her avlaktaki her bir kota için başvuranlar arasından 1 (bir) asil avcı ve 3 (üç) yedek avcı belirlenecektir. Kura da bir tür için asil avcı olanlar av yılında diğer sahalarda, diğer türler ve diğer Bölge Müdürlüklerinde kuraya katılamaz.
- Av Turizmi Kapsamında Avlanmalara ilişkin Usul ve Esaslar Hakkındaki Yönetmeliğinin 30. Maddesi 7. fıkrası “Av veya yaban hayvanını avlayan ya da yaralayan yerli avcılara, bir sonraki av yılında avlanan ya da yaralanan tür için kota tahsisi yapılmaz; ancak kotaların boş olması durumunda kota tahsisi yapılabilir” hükmü gereği 2023-2024 av yılında avlayan ya da yaralayan avcılarının avladıkları tür için 2024-2025 av yılı için yapılacak kura işlemlerinde boş kota olmadıkça asil veya yedek avcı olamazlar.
- İhale ve kura tarihleri Genel Müdürlük kordinasyonunda belirlenecek takvime uygun olarak yapılır. İhale ve kura yeri Bölge Müdürlüğüne belirlenir.

- o) İhalesi yapıp da ihalelerde satılamayan acente kotaları boş kota olarak değerlendirilir.
- p) Kurada başvuru yapılmamış ya da tahsis işlemi gerçekleşmemiş kotalar da boş kota olarak değerlendirilir.
- r) Boş kotaların tahsislerinin yapılabilmesi için Bölge Müdürlükleri tarafından başvurulara ait süre 10 iş gününü aşmayacak şekilde belirlenir. Belirlenen başvuru süresi ve kura günü Bölge Müdürlüğü internet sitelerinde yayınlanır. Boş olan kotalar için Bölge Müdürlükleri'nde kura komisyonu kurulur.

Yapılacak boş kota kura sonuçlarına göre Bölge Müdürlüğü tarafından o avlaktaki;

- 1) Acentelere en yüksek ihale bedeli, yerli avcılara avlama ücreti üzerinden,
- 2) İhale bedeli oluşmaması halinde ise acentelere avlama ücreti üzerinden tahsis edilir.

Başvuru süresi içerisinde başvuru bulunmaması halinde İl Şube Müdürlüğüne ilk başvuru yapanlara İl Şube Müdürlüğü o avlaktaki;

- 1) Acentelere en yüksek ihale bedeli üzerinden, yerli avcılara avlama ücreti üzerinden,
  - 2) İhale bedeli oluşmaması halinde ise acentelere avlama ücreti üzerinden tahsis edilir.
- Acentelere yapılan tüm tahsisler noter onaylı sözleşmeler imzalanarak yapılır.

- s) Bakanlığımız ihalelerinden yasaklama kararı verilen acentelere yasaklama süresince kota tahsisi yapılmaz.
- t) Av organizasyonları başvurularına İl Şube Müdürlüklerince en geç 7 iş günü içerisinde cevap verilir.
- u) "Kızıl geyik avında Kazık boynuz kızıl geyik (KBKG); Yaban keçisi avında hatalı boynuzlu-şelek (HB-Ş), Çengelboynuzlu dağ keçisi avında Çengelboynuzlu dağ keçisi dişi bireyin avlanması durumunda kota kullanılmış sayılır.
- v) Av organizasyonunun varlığını kanıtlamaya yönelik avlanan yaban domuzu dışındaki tüm bireylerin fotoğrafı, Bakanlık görevlisi ile av kılavuzu, avcı ve acente görevlisi/personeli olacak şekilde ilgililer tarafından çekilir ve dosyalarında saklanır. Fotoğraf çekimlerinde arka mekân/yer/mevki durumu gözetilir; ilgililer tarafından çekilen fotoğraflarla yetinilmez, gerektiğinde kamera çekimi yapılır; fiziki fotoğrafın yanı sıra bilgisayar ortamında da dijital resimler arşivlenir; fotoğraflar, orijinal ve manipüle edilmemiş, 4 adet farklı açıdan imkânlar dâhilinde tarih ve saati gösterecek şekilde çekilir. Tereddüte düşülen yaş ve trofe niteliğinin yeniden belirlenmesinin gerektiği durumlarda avcı/acente trofeyi müdür/şef tarafından belirlenen yere getirmekle sorumludur.
- y) Yaban keçisi hatalı boynuzlu-şelek avlarında imkanlar dahilinde av sahasını da gösterir şekilde HB-Ş tür avlanmadan önce ve sonra fotoğraf ve videosunun çekilmesi esastır.
- z) Yaban Domuzu hariç yerli avcı kotalarında, tür ve miktar gözetilmeden avlama ücretlerinin %50'si kadar indirim uygulanacaktır.
- aa) YHGS'ler hariç anadolu yaban koyunu, yaban keçisi, melez yaban keçisi, kızıl geyik ve çengelboynuzlu dağ keçisi yerli avcı ve acente kotalarında avlanma izin belgesindeki tarih ve avlak ile sınırlı kalmak kaydıyla belirlenen avlama ücretine iki adet yaban domuzunun avlanması dahildir. Yaban domuzu avı ihale ve tahsis kotasının avlandığı gün sonuna kadar geçerlidir.

#### IV. AVDA KULLANILACAK SİLAHLAR

5. Tüm türlerde çapı asgari 6,5 mm azami 9,8 mm olan yivli av tüfeği veya ok-yay kullanılır.
6. Yabancı avcılar av organizasyonlarında kullanacakları silahlara ait silah ruhsatını veya ruhsat yerine geçen belgenin bir örneğini İzin Belgesi Başvuru dilekçesi ile birlikte idareye vermek zorundadır.

## VI. TÜRLERE GÖRE AVLANMA YAŞI, AVLAK/SAHA, KOTA, ÜCRE VE KURALLAR

Ek-1

### 1- Yaban Domuzu avlanma izin ve ücretleri

“Tablo 2: Yaban Domuzu” tablosu aşağıdaki şekilde değiştirilmiştir.

Yaban domuzu		Kota	AİÜ		AÜ	
Müdürlük	Avlağın Adı		Acente/ Yabancı	Yerli Acente / Yerli	Acente/ Yabancı	Yerli Acente/ Yerli
Tüm İl Müdürlükleri	Devlet Avlakları ve Genel Avlaklar	<b>Sürek</b> av organizasyonlarında aynı ilde komşu iki şeflik sınırında en fazla 4 adet avlakta 4 adet'e kadar, <b>Bek</b> av organizasyonlarında aynı şeflik sınırında en fazla 2 adet avlakta 4 adet'e kadar	<b>800</b>	<b>400</b>	<b>16000</b>	<b>14000</b>
İlgili Müdürlükler	Mücadele Amaçlı avlak veya sahalar					
İlgili Müdürlükler	İl Müdürlüğüne İşletilen Örnek Avlaklar					
İlgili Müdürlükler	İşleticisi Olan Örnek Avlaklar	Hasat Miktarı (Avlanma Planı)	<b>400</b>		---	
İlgili Müdürlükler	Özel Avlaklar	---	<b>400</b>		---	

c.”Bir izin belgesiyle sürek av organizasyonlarında aynı ilde komşu iki şeflik sınırı içinde en fazla 4 adet avlakta 4 yaban domuzu, bek av organizasyonlarında ise aynı şeflik sınırı içinde en fazla 2 adet avlakta 4 yaban domuzu avlanabilir. “Av esnasında bu sayılardan fazla avlanma talep edilmesi halinde izin belgesindeki tarihle sınırlı kalmak kaydıyla avlanma devam eder. Av bitiminde düzenlenen Günlük Avlanma Raporu ve Ödeme Taahhütnamesinin düzenlenmesinden sonra belirlenen fazla avlanmaların bedeli 10 iş günü içinde İl Şube Müdürlüğüne belirlendiği tarihte yatırılır. Bir kota bedeli acenteler için 4000 yerli avcılar için 3500 liradır. Yatırmayanlar hakkında kanunun ilgili hükümleri uygulanır.” şeklinde değiştirilmiştir.

### 2- İzin Verilen Türlerde Yaş Sınırları

Avlanan yaban hayvanının yaşının belirlenmesinde ihtilafa düşülmesi halinde avcı veya acenta tarafından hazırlattırılan veteriner imzalı rapor, ilgili il şube müdürlüğüne değerlendirilir.

Tablo 3: Yaş Sınırları

Tür	Yaş Durumu
Yaban keçisi (Teke)	8 yaş ve üzeri erkek birey
Yaban keçisi (HB-Ş teke)	Yaş aranmaz.
Melez yaban keçisi	4 yaş ve üzeri erkek birey
Kızıl geyik	Devlet ve Genel avlaklarında boynuzlarından biri en az 6 çatal olan erkek birey, YHGS'de ise 7 yaş ve üzeri erkek birey
Çengelboynuzlu dağ keçisi	Devlet ve Genel avlaklarında 7 yaş ve üzeri birey, YHGS'de ise 8 yaş ve üzeri birey
Anadolu yaban koyunu	7 yaş ve üzeri erkek birey

#### 4- Türlerine Göre Avlak, Kota ve Ücretler

Ek-1

Tablo 6: Yaban Keçisi (TEKE)

YABAN KEÇİSİ			Kota Dağılımı				Avlama Ücreti
Bölge Müdürlüğü	Müdürlük	Avlağın Adı	Acente	Yerli	Devlet Misafiri ile Diplomat	Toplam	
3. Bölge Müdürlüğü	ADİYAMAN	Akdağ DA	1			1	200.000
		Gürlevik DA	2			2	200.000
		Meydan DA	2			2	180.000
		Rezip DA	1			1	200.000
		Sincik DA	1			1	220.000
		Tut DA	1			1	200.000
		Ulubaba DA	2			2	220.000
4. Bölge Müdürlüğü	MUĞLA	Köyceğiz YHGS	10	1		11	200.000
6. Bölge Müdürlüğü	ANTALYA	Akseki DA	1			1	180.000
		Akseki İbradı Üzümdere YHGS	2	1		3	200.000
		Cevizli Gidengelmez Dağı YHGS	5	1		6	220.000
		Düzlerçamı YHGS	4			4	240.000
		İbradı DA	6	1		7	200.000
		Kaş Asas Dağları DA	1			1	200.000
		Kaş Kalkan DA	1			1	200.000
		Sarıkaya YHGS	11		1	12	260.000
		Sivridağ YHGS	1			1	220.000
	ISPARTA	Yazılıkaya DA	5	1		6	180.000
7. Bölge Müdürlüğü	ADANA	Pozantı Karanfıldağı YHGS	2	1		3	180.000
	HATAY	İskenderun Arsuz YHGS	9	1		10	200.000
	KAYSERİ	Yahyalı Aladağlar YHGS	9	1		10	180.000
	MERSİN	Çamlıyayla Cehennemderesi YHGS	9		1	10	240.000
		Gülнар Azıtepe DA	2	1		3	200.000
		Hisardağı Gedikdağı YHGS	6			6	240.000
		Mut Kestel Dağı YHGS	6			6	200.000
		Silifke Ağıldere DA	3			3	240.000
Silifke Cılbayır DA	4			4	240.000		

		Silifke Kırtıl DA	3			3	Ek-1 <sup>300</sup>
		Sugözü DA		5		5	300
		Tarsus Hopur Topaşır YHGS		1		1	180.000
		Tarsus Kadıncık Vadisi YHGS	12			12	240.000
	NİĞDE	Çamardı Demirkazık YHGS	13	1		14	200.000
		Horoz DA	2			2	200.000
8. Bölge Müdürlüğü	KARAMAN	Çamlıca DA	2			2	180.000
		Nunu Vadisi DA	2			2	180.000
	KONYA	Cevizli Gidengelmez Dağı YHGS	1			1	180.000
12. Bölge Müdürlüğü	ARTVİN	Altıparmak DA	2			2	180.000
		Günyayla Pamukçular DA	1			1	180.000
		Madenler Zeytinlik DA	2			2	180.000
		Meydancık DA	1			1	180.000
		Ortaköy Saçınka DA	2			2	180.000
		Taşkıran Dokumacılar GA	1			1	180.000
		Yusufeli Çoruh Vadisi YHGS	11	1		12	180.000
	GİRESUN	Çamoluk DA	2			2	180.000
		Şebinkarahisar GA	1			1	200.000
		Üçköprü DA	2			2	180.000
	GÜMÜŞHANE	Gökdere GA	1			1	260.000
		Kelkit Ünlüpinar GA	1			1	260.000
13. Bölge Müdürlüğü	BİNGÖL	Ayanoğlu DA	1			1	180.000
		Aysaklı DA	2			2	200.000
		Gökçedal DA	1			1	180.000
		Kığı Şeytan Dağları YHGS	1			1	200.000
	ERZİNCAN	Akça DA		1		1	180.000
		Dutluca DA		1		1	180.000
		Kapıkaya DA	1	1		2	180.000
		Kazankaya DA	1	1		2	200.000
		Konarlı Yaylın GA	1	1		2	200.000
		Yamanali GA	1	1		2	180.000
	ERZURUM	Akdağ DA	1			1	180.000
		Gökdere DA	1	1		2	180.000
		Kaban DA	1			1	180.000

		Kirazlı DA	1			1	Ek-1 300
		Moryayla DA	2			2	300
		Özdere DA	1			1	180.000
14. Bölge Müdürlüğü	HAKKARİ	Konur DA	2			2	180.000
	SİİRT	Yayladağ DA	1			1	180.000
	VAN	Gürpınar Çepkenli GA	2			2	240.000
15. Bölge Müdürlüğü	KAHRAMANMARAŞ	Engizekdağı DA	2			2	220.000
		Nurhak Dağı DA	2			2	220.000
		Şardağı DA	1			1	220.000
		Tapkırankale DA	1			1	180.000
		Tatarderesi DA	1			1	200.000
	SİVAS	Bozbel GA	2			2	180.000
		Çengelli GA	2	1		3	180.000
		Divriği GA	1			1	180.000
		Gürlevik GA	2			2	180.000
		Suşehri GA	2	1		3	180.000
		Yılanlı GA	1			1	180.000
<b>TOPLAM</b>			<b>207</b>	<b>26</b>	<b>2</b>	<b>235</b>	

Tablo 7: Hatalı Boynuzlu / Şelek Yaban Keçisi

HATALI BOYNUZ / ŞELEK			Kota Dağılımı				Avlama Ücreti
Bölge Müdürlüğü	Müdürlük	Avlağın Adı	Acente	Yeri	Devlet Misafiri İle Diplomat	Toplam	
4. Bölge Müdürlüğü	MUĞLA	Köyceğiz YHGS		1		1	140.000
6. Bölge Müdürlüğü	ANTALYA	Kaş Asas Dağları DA		1		1	140.000
		Sarıkaya YHGS		6		6	140.000
7. Bölge Müdürlüğü	MERSİN	Hisardağ ve Gedikdağı YHGS		1		1	140.000
		Silifke Cılbayırı DA		2		2	140.000
	NİĞDE	Çamardı Demirkazık YHGS		5		5	140.000
12. Bölge Müdürlüğü	ARTVİN	Yusufeli Çoruh Vadisi YHGS		4		4	140.000
13. Bölge Müdürlüğü	BİNGÖL	Aysaklı DA		1		1	140.000
		Kığı Şeytan Dağları		1		1	140.000
15. Bölge Müdürlüğü	KAHRAMANMARAŞ	Tatarderesi DA		1		1	140.000
<b>TOPLAM</b>				<b>23</b>		<b>23</b>	

Tablo 8: Melez Yaban Keçisi

Ek-1

MELEZ YABAN KEÇİSİ			Kota Dağılımı				Avlama Ücreti
Bölge Müdürlüğü	Müdürlük	Avlağın Adı	Acente	Yerli	Devlet Misafiri İle Diplomat	Toplam	
3. Bölge Müdürlüğü	ADİYAMAN	Hisar Şengil DA	3			3	220.000
		Rezip DA	3			3	220.000
<b>TOPLAM</b>			<b>6</b>			<b>6</b>	

Melez yaban keçisi: Kültür ırkı keçi ile yaban keçisinin çiftleşmesi sonucu oluşan bireylerdir.

Tablo 9: Kızıl Geyik

KIZIL GEYİK			Kota Dağılımı				Avlama Ücreti
Bölge Müdürlüğü	Müdürlük	Avlağın Adı	Acente	Yerli	Devlet Misafiri İle Diplomat	Toplam	
2. Bölge Müdürlüğü	BİLECİK	Bozüyük Köşk DA		2		2	120.000
	BURSA	İnegöl DA		1		1	120.000
5. Bölge Müdürlüğü	AFYONKARAHİSAR	Sandıklı Akdağ YHGS	1			1	150.000
	DENİZLİ	Çivril Akdağ YHGS	1			1	150.000
	ESKİŞEHİR	Alpu Ağaçhisar DA	4	1		5	150.000
		Mihalıçcık Kızılbörüklü DA	4			4	170.000
		Mihalıçcık Ömerköy DA	3		1	4	170.000
		Odunpazarı Kalabak DA	4	1		5	150.000
		Saray DA	2			2	150.000
		Sivrihisar Dumluca DA	4	1		5	170.000
		Sultaniye DA	1			1	150.000
	KÜTAHYA	Merkez Türkmenbaba YHGS	1	1		2	150.000
10. Bölge Müdürlüğü	KASTAMONU	Bayam DA	1			1	120.000
		Çaldağ DA	1			1	120.000
		Karadere DA	1			1	120.000
15. Bölge Müdürlüğü	KAHRAMANMARAŞ	Başkonuş Yaylası DA		2		2	120.000
<b>TOPLAM</b>			<b>28</b>	<b>9</b>	<b>1</b>	<b>38</b>	

Tablo 10: Çengelboynuzlu Dağ Keçisi

Ek-1

ÇENGEL BOYNUZLU DAĞ KEÇİSİ			Kota Dağılımı				Avlama Ücreti
Bölge Müdürlüğü	Müdürlük	Avlağın Adı	Acente	Yerli	Devlet Misafiri İle Diplomat	Toplam	
12. Bölge Müdürlüğü	ARTVİN	Altıparmak DA	3			3	180.000
		Meydancık DA	2			2	200.000
		Ortaköy Saçınka DA	2	1		3	180.000
	RİZE	Çamlıhemşin Kaçkar DA	2			2	180.000
		İkizdere Cimil DA	1	1		2	180.000
13. Bölge Müdürlüğü	BİNGÖL	Ayanoğlu DA	2			2	180.000
		Aysaklı DA	2			2	180.000
	ERZİNCAN	Kazankaya DA	1	1		2	200.000
<b>TOPLAM</b>			<b>15</b>	<b>3</b>	<b>0</b>	<b>18</b>	

Tablo 11: Anadolu Yaban Koyunu

ANADOLU YABAN KOYUNU			Kota Dağılımı				Avlama Ücreti
Bölge Müdürlüğü	Müdürlük	Avlağın Adı	Acente	Yerli	Devlet Misafiri İle Diplomat	Toplam	
8. Bölge Müdürlüğü	KONYA	Bozdağ YHGS/ Üretim İstasyonu	4			4	1.100.000
	KARAMAN	Karadağ DA	1			1	1.350.000
<b>TOPLAM</b>			<b>5</b>			<b>5</b>	

Tablo 12: Türlerle ait her bir kota için Avlanma İzin Ücretleri

Türler	Avlanma İzin Ücreti (TL)
Yaban keçisi (Teke)	3000
Yaban keçisi (HB-Ş teke)	3000
Melez yaban keçisi	3000
Kızıl geyik	3000
Çengelboynuzlu dağ keçisi	3000
Anadolu yaban koyunu	8000



## VII. ÜCRETLER

### 1. Kota ücretlendirmesi ve iade

- i) Yerli avcı ve Devlet misafiri ve diplomat kotalarında ücretlerin % 100'ü peşin tahsil edilir.
- j) Kotanın ikinci kullanımlarında yeniden avlanma izin ücreti tahsil edilir.
- k) İhale edilen kotalarda avlama ücretiyle ilgili iş ve işlemlerde sözleşme, 2886 sayılı Devlet İhale Kanunu hükümleri ve Döner Sermayeli Kuruluşlar İhale Yönetmeliği hükümleri geçerlidir.
- l) Yerli avcı kotalarında avlama ücreti kotanın ikinci kullanımı dahi olsa aşağıdaki durumlarda müdürlüklerce 15 gün içerisinde değerlendirildikten sonra iade edilir.
  1. Avcının ölümü,
  2. Avcının türe ait avına izin verilen dönemi kapsayan av organizasyonuna katılmayı engelleyici durumunu heyet raporuyla kanıtlanması,
  3. Doğal afetler,
  4. Kanuni grev,
  5. Salgın hastalık,
  6. Av organizasyonlarıyla ilgili, 18.12.1981 tarihli ve 2565 sayılı Askeri Yasak Bölgeler ve Güvenlik Bölgeleri Kanunu ve bu kanunun uygulanmasına ilişkin Askeri Yasak Bölgeler ve Güvenlik Bölgeleri Yönetmeliği hükümleri saklı olup, bu mevzuat hükümlerinin uygulanacağı veya bu yönde sorun oluşturan avlaklarda av organizasyonundan önce güvenlik birimleri ve mülki amirliklerle iletişim kurulduktan, yazılı onay alındıktan sonra av organizasyonları yürütülür. Olumsuz bildirim olmadığı sürece onaylanmış kabul edilir, alay komutanlığı veya mülki amirliklerden olumsuz resmi bildirim yapıldığında alınan avlama ücreti iade edilir.

## VIII. BAŞVURULAR VE İZİN BELGELERİ

### 1- Başvurular

- b) Yerli avcı kotalarına başvurular, kotanın bulunduğu il şube müdürlüğüne yapılır.
- c) Yaban keçisi, melez yaban keçisi, çengelboynuzlu dağ keçisi ve kızıl geyik türlerin yerli avcı kotaları için başvurular; <https://www.tarimorman.gov.tr/dkmp> internet adresinde yer alan başvuru formu ile İl Şube Müdürlüğüne yapılır. Form ile yapılmayan başvurular kabul edilmez.

### 2. Başvuru tarihleri

- b) Devlet Misafiri ile Diplomat kotası başvuruları tüm türler için belirlenen avlanma dönemi içerisinde yapılır.
- c) Yerli avcı kota tahsislerine ilişkin başvurular aşağıdaki tabloda belirtilen dönemlerde İl Şube Müdürlüğü kayıtlarına girmesi gerekir.

Tablo 5: Başvuru tarihleri

Av ve yaban hayvanı	Başlama Tarihi	Bitiş Tarihi
Çengelboynuzlu Dağ Keçisi ( <i>Rupicapra rupicapra</i> )	12.08.2024	23.08.2024
Yaban Keçisi ( <i>Capra aegagrus</i> ), Melez Yaban Keçisi, HB-Şelek	12.08.2024	23.08.2024
Kızıl Geyik ( <i>Cervus elaphus</i> )	12.08.2024	23.08.2024

### 3. Kota başvurularının değerlendirilmesi

- b) Yerli avcı kotalarının başvuruları avlak bazında alınıp avlak bazında değerlendirilir.  
 c) Başvuru Formu Genel Müdürlük internet sitesinde yayınlanır.  
 d) Yerli avcı kotaları Bölge Müdürlüklerince oluşturulacak Kura Komisyonunca değerlendirilerek tahsis edilir. İlgili İl Şube Müdürlük'lerince de iş ve işlemleri yapılır.

## IX.TROFE ÖLÇÜMÜ, TARTIMI VE YAŞ TESPİTİ

3. Boynuz ve diş ölçümü ile boynuzun tartımı türlere göre aşağıdaki gibi yapılır:

- b) Yaban keçisi, melez yaban keçisi, hatalı boynuzlu / Şelek (HB / Ş) yaban keçisi, Çengelboynuzlu dağ keçisi, Anadolu yaban koyunu ve kızıl geyik: Boynuzun kökünden ucuna kadar mezura bastırılmadan ölçümü yapılır.
- c) Yaban Keçisi, melez yaban keçisi, çengelboynuzlu dağ keçisi, kızıl geyik ve Anadolu yaban koyununda yaş tespiti yapılır.
- d) Çengelboynuzlu dağ keçisi : Ölçüm, en geç 2 iş gününde milimetrik olarak yapılır.
- e) Kızıl geyik : Trofe ağırlığı, kafatasındaki alt çenenin alınması ve kafatasının kaynatılmasından, temizlenmesinden sonra gr cinsinden tartımıyla belirlenir. Her boynuzla ilişkin boynuz üstünden uzunlukları ölçülür.
- g) Anadolu yaban koyunu : Boynuz kökünden boynuz ucuna kadar dıştan dışa mezurayla ölçülür. Her boynuzla ilişkin boynuz üstünden boynuz dibi ile boynuz ucu arasındaki uzunluklar ölçülür.
- h) Kızıl geyikte tartım en geç 10 iş günü içinde tamamlanır.
- i) Boynuz ölçümünde, 0,5 cm ve yukarısı 1 cm; trofenin tartımında, 0,5 gr ve yukarısı 1,0 gr olarak işlem görür.

### 4. Diğer İşlemler

#### b) Yaban Keçisi yaş ve uzunluk tespiti



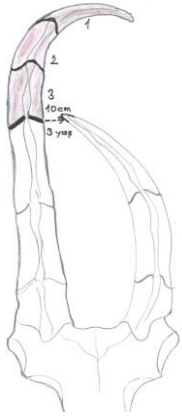
Şekil 2: Yaban keçisinin erkek bireyinde yaş ve boynuz uzunluğunun belirlenmesi

### c) Hatalı Boynuzlu / Şelek Yaban Keçisi

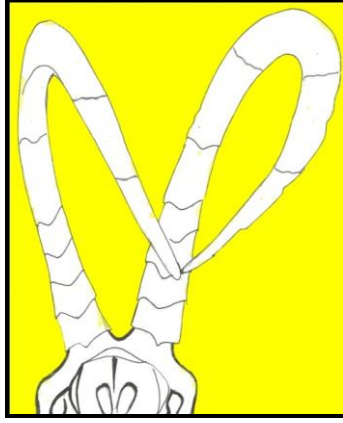
Ek-1

Yaban Keçisinin Hatalı Boynuzlu ya da Şelek olduğunun tespiti:

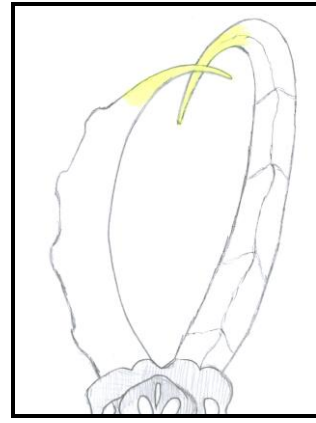
**Hatalı Boynuzlu Yaban Keçisi:** Tekenin boynuzlarının birbirine ilk 3 yaşın herhangi bir yerinden 10 cm'den daha az yaklaşması veya çaprazlanmasıdır (Şekil 3, 4 ve 5).



Şekil 3: Hatalı boynuz

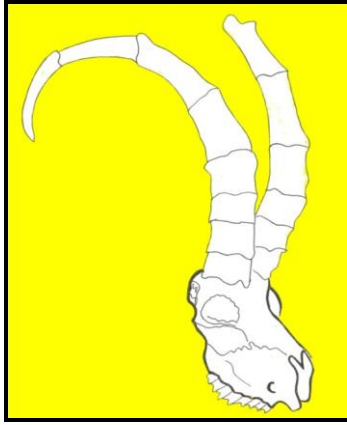


Şekil 4: Hatalı boynuz

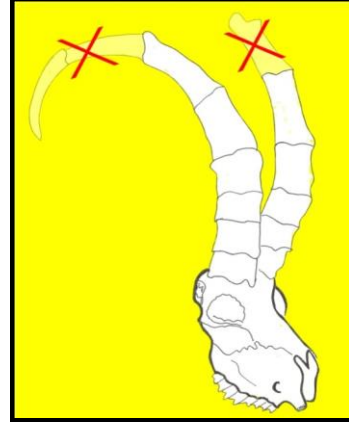


Şekil 5: Hatalı boynuz

**Şelek Yaban Keçisi:** Tekenin boynuzlarından birinin uzunluğunun diğerinden  $\frac{1}{4}$  oranından fazla kırık olmasıdır (Şekil 6). Ayrıca; "Boynuzların her ikisinin aritmetik ortalaması 100 cm'nin altındaki her iki boynuzu kırık olan teکیدir (Şekil 7). Bu durumda  $\frac{1}{4}$  oranı aranmaz.



Şekil 6: Şelek



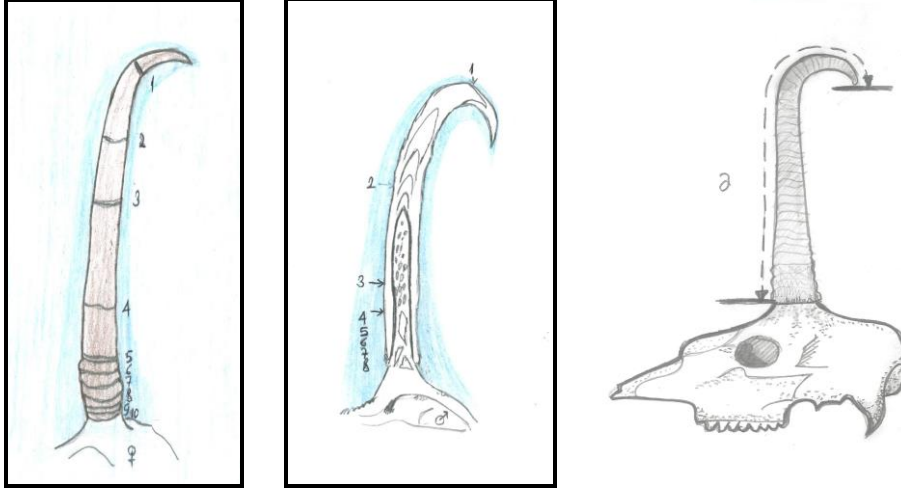
Şekil 7: Şelek

### d) Melez yaban keçisi



Şekil 8: Melez yaban keçisinin erkek bireyinde yaş ve boynuz uzunluğunun belirlenmesi

### e) Çengelboynuzlu Dağ Keçisi



Şekil 9: Çengel boynuzlu dağ keçisinin erkek ve dişi bireyinde yaş ve boynuz uzunluğunun belirlenmesi

### f) Anadolu Yaban Koyunu



Şekil 10: Anadolu yaban koyununun erkek bireyinde yaş ve boynuz uzunluğunun belirlenmesi

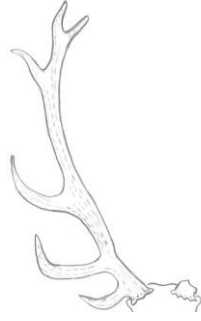
### g) Kızıl Geyik



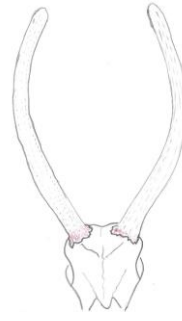
Şekil 11: Kızıl geyiğin erkek bireyinde yaş ve boynuz uzunluğunun belirlenmesi

**Kızıl geyiğin kazık boynuzlu olduğunun tespiti:**

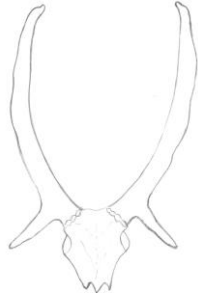
**Kazık boynuz:** Kızıl geyikte (Boğa) boynuzun olmaması ya da tek boynuzun olması (Şekil 12); boynuzun çubuk şeklinde ve sürgünsüz ya da boynuzun çubuk şeklinde ve sürgünsüz, dip kısmında gül denilen kısmın bulunmaması (Şekil 13); göz sürgününden başka sürgünün olmaması (Şekil 14).



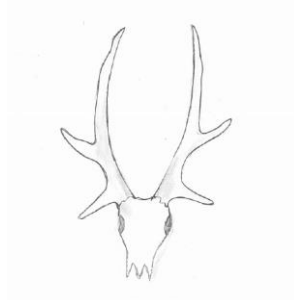
Şekil 12: Kazık boynuz



Şekil 13: Kazık boynuz



Şekil 14: Kazık boynuz



Şekil 15: Kazık boynuz

Not: Şekillerde uzunluk ölçümü a ile gösterilmiştir.