

KADIKÖY BARAJI İÇME SUYU HAVZASI TASLAK KORUMA PLANI

A. Amaç:

Bu Koruma Planı; Keşan ilçesine içme ve kullanma suyu sağlayan Kadıköy Barajının su kalite ve miktarının korunması, iyileştirilmesi ve sürdürülebilir kullanımının sağlanması amacıyla Baraj Havzasındaki her türlü faaliyetin düzenlenmesi amacıyla gerekli hukuki ve teknik esasları oluşturmak amacıyla hazırlanmıştır.

B. Kapsam ve Hukuki Dayanak:

Bu Havza Koruma Planı ve özel hükümleri; Kadıköy Baraj Havzasını kapsar. Bu alanlar için belirlenen bu havza koruma planı ve özel hükümleri; 2872 sayılı Çevre Kanunu ve İçme-Kullanma Suyu Havzalarının Korunmasına Dair Yönetmeliğe dayanılarak hazırlanmıştır.

C. Tanımlar:

Bu Koruma Planında geçen;

Akaryakıt Dolum İstasyonu: Akaryakıt istasyonu olarak hizmet görmeyen, sadece akaryakıt taşıyan taşıtların yüklendiği tesisleri,

Akaryakıt İstasyonu: Esas itibariyle karayolunda seyreden araçların akaryakıt, yağ, basınçlı hava gibi ihtiyaçlarının sağlandığı ve taşıtlarla ilgili bazı basit teçhizat parçaları ile hizmetlerin verildiği yerleri,

Alıcı Ortam: Atıksuların doğrudan deşarj edildiği veya dolaylı olarak karıştığı göl, akarsu ve yeraltı suları gibi yakın veya uzak çevreyi,

Amatör Balıkçılık: İl Tarım Orman Müdürlükleri tarafından belgelendirilen, sadece rekreasyon, spor ve dinlenme amacıyla yapılan ticari kazanç kaygısı gütmeyen, avlanılan ürünün satılmadığı balıkçılık etkinliği,

Atık: Üreticisi veya fiilen elinde bulunduran gerçek veya tüzel kişi tarafından çevreye atılan veya bırakılan ya da atılması zorunlu olan herhangi bir madde veya materyali,

Atıksu: Evsel, endüstriyel, tarımsal ve diğer kullanımlar sonucunda kirlenmiş veya özellikleri kısmen veya tamamen değişmiş sular ile maden ocakları ve cevher hazırlama tesislerinden kaynaklanan sular ve yapılaşmış kaplamalı ve kaplamasız şehir bölgelerinden cadde, otopark ve benzeri alanlardan yağışların yüzey veya yüzey altı akışa dönüşmesi sonucunda gelen suları,

Bakanlık: Tarım ve Orman Bakanlığını,

Basit Tamir ve Tadilat: Yapılarda derz, iç ve dış sıva, boya, badana, oluk dere, doğrama, döşeme ve tavan kaplamaları, elektrik ve sıhhi tesisat tamirleri ile çatı onarımı ve kiremit aktarılması işlemlerini,

Biyolojik Mücadele: Bitkide zararlı, hastalık ve yabancı otlara karşı diğer canlı organizmaların kullanılmasıyla, zararlı etmenin ekonomik zarar seviyesinin altında tutulabilmesi için yapılan mücadeleyi,

Biyoteknik Yöntemler: Hedeflenen zararlı türlere karşı, tuzak ve tuzak sistemleri, feromonlar, cezbediciler, uzaklaştırıcılar, böcek gelişme düzenleyicileri, beslenmeyi ve yumurtlamayı engelleyiciler kullanılarak yapılan mücadeleyi,

Deşarj: Arıtılmış olsun olmasın, atık suların doğrudan veya dolaylı olarak alıcı ortama (sulamadan dönen drenaj sularının uygun mühendislik yapıları kullanılarak toprağa sızdırılması hariç) boşaltılmasını,

Doğal Mineralli Su: Yer kabuğunun farklı derinliklerinde, uygun jeolojik şartlarda doğal olarak oluşan bir veya daha fazla kaynaktan yeryüzüne kendiliğinden çıkan ya da çıkartılan, mineral içeriği ve diğer bileşenleri ile tanımlanan; tedavi, şifa amaçlarıyla da kullanılan içmece suyu, şifalı su ve benzeri adlarla anılan soğuk ve sıcak doğal suları,

Evsel Atıksu: Yaygın olarak yerleşim bölgelerinden ve çoğunlukla evsel faaliyetler ile insanların günlük yaşam faaliyetlerinin yer aldığı okul, hastane, otel gibi hizmet sektörlerinden kaynaklanan atıksuları,

Eko Turizm: Çevreye zarar vermeden gerçekleştirilen, doğal ortamın sürdürülebilirliğini sağlayan ve yerel halkın sosyo-ekonomik gelişimine katkı sağlayan turizm türünü,

Göl Aynası: Göl kıyı çizgisinin altında kalan su kaplı alan,

Günübirlik Tesis: Kamping ve konaklama ünitelerini içermeyen, duş, gölgelik, soyunma kabini, wc, kafe-bar, pastane, lokanta, çayhane, açık spor alanları, açık gösteri ve eğlence alanları ve özellik taşıyan el sanatları ürünlerinin 20 m²'yi geçmeyen sergi ve satış ünitelerini içeren yapı ve tesisler,

Havza: Bir akarsu, göl, baraj rezervuarı veya yeraltı suyu haznesi gibi bir su kaynağını besleyen yeraltı ve yüzeysel suların toplandığı bölgenin tamamını,

Hayvan Yetiştirme Tesisi: Zati ihtiyaçtan fazla ancak Çevresel Etki Değerlendirmesi Yönetmeliği Ek-2'de belirlenen kapasiteden daha az hayvan yetiştiren tesisleri,

İyi Tarım Uygulamaları: Tarımsal üretim sistemini sosyal açıdan yaşanabilir, ekonomik açıdan karlı ve verimli, insan sağlığını koruyan, hayvan sağlık ve refahı ile çevreye önem veren bir hale getirmek için uygulanması gereken işlemler,

Kampinger: Karayolları güzergahları ve yakın çevrelerinde, deniz, göl, dağ gibi doğal güzelliği olan yerlerde kurulan ve genellikle müşterilerin kendi imkanlarıyla geceleme, yeme-içme, dinlenme, eğlence ve spor ihtiyaçlarını karşıladıkları en az on ünitelik tesisler,

Kaynak Suyu: Jeolojik koşulları uygun jeolojik birimlerin içinde doğal olarak oluşan, bir veya daha fazla çıkış noktasından yeryüzüne kendiliğinden çıkan veya teknik usullerle çıkartılan suları,

Kentsel Gelişme Alanı: Üst ölçek plan kararlarına uygun olarak, bu projede kabul edilen nüfus kabullerine göre revize edilecek, imar planlarında yerleşmenin gelişmesi için ayrılmış olan alanları,

Kırsal Yerleşme Alanı: 6360 sayılı Kanun ile mahalle statüsüne dönüşerek büyükşehir belediyesi sınırlarına dahil olan köylerin yerleşik alan sınırı, kırsal yerleşme ve gelişme alan sınırı belirlenmiş veya belirlenmemiş, planı olsun ya da olmasın, kırsal yaşam özellikleri gösteren nüfusu 2000 in altında kalan yerleşme (yerleşik ve gelişme) alanları,

Kırsal Yerleşik Alan: Mevzuata uygun yapılmış mevcut yapıların toplu olarak bulunduğu yerlerde binaların en dışta olanlarının dış kenarlarından geçirilen çizginin içinde kalan alanı,

Kırsal Gelişme Alanı: Kırsal yerleşik alana bitişik, mevcut olan ve yapımı tarihinde yürürlükte bulunan yasal düzenlemelere uygun olarak inşa edilen yapıların en dışta olanlarının, en fazla 100 m. dışından geçirilecek olan müstakbel gelişme alanını,

Mevcut Yapı: Havzada mevcut olan ve yapımı tarihinde yürürlükte bulunan yasal düzenlemelere uygun olarak inşa edilerek yapılar,

Organik Tarım Faaliyetleri: Toprak, su, bitki, hayvan ve doğal kaynaklar kullanılarak organik ürün veya girdi üretilmesi ya da yetiştirilmesi, doğal alan ve kaynaklardan ürün toplanması, hasat, kesim, işleme, tasnif, ambalajlama, etiketleme, muhafaza, depolama, taşıma, pazarlama, ithalat, ihracat ile ürün veya girdinin tüketiciye ulaşıncaya kadar olan diğer işlemleri,

Rezervuar: Doğal göl veya bir sedde yapısı arkasında suyun biriktirildiği alanları,

Riskli yapı: Afet Riski Altındaki Alanların Dönüştürülmesi Hakkında Kanunda tanımlanan, riskli alan içinde veya dışında olup ekonomik ömrünü tamamlamış olan ya da yıkılma veya ağır hasar görme riski taşıdığı ilmi ve teknik verilere dayanılarak tespit edilen yapı,

Servis İstasyonu: Karayolunda seyreden araçların bakım-onarım, yağlama ve yıkama gibi işlerin yapıldığı tesisleri,

Sıvılaştırılmış Petrol Gazları (LPG) İkmal İstasyonları: Sıvılaştırılmış petrol gazlarının sabit tanklarda depolandığı, yakıt olarak sıvılaştırılmış petrol gazlarını kullanan sabit depolu karayolu taşıtlarına ikmal hizmetlerinin verildiği istasyonları,

Sıvılaştırılmış Petrol Gazları (LPG) ve Sıkıştırılmış Doğalgaz (CNG) Dolum İstasyonları: Propan, bütan ve izomerleri gibi hidrokarbonlar veya bunların karışımının üretildiği ve basınç altında depolandığı, depolama tanklarının bulunduğu mahalleri,

Silvikültür: Planlı olarak yeni ormanların kurulması, bu ormanlarla birlikte tabii olarak yetişmiş ormanların bakımı, gençleştirilmesi ve bu ormanların kendisinden beklenen fonksiyonları yerine getirmesi ve sürdürülebilir şekilde devam ettirmesine ilişkin uygulamaları,

Su Kaynakları: Kaynak, kuyu, dere, kuru (mevsimsel) dere, göl ve gölet gibi tatlı su kaynakları,

Tarımsal Amaçlı Yapı: Toprak koruma ve sulamaya yönelik altyapı tesisleri, entegre nitelikte olmayan hayvancılık amaçlı kümes, ahır, ağıl gibi muhafaza tesisleri, üreticinin bitkisel üretime bağlı olarak elde ettiği ürünü için ihtiyaç duyacağı, kömürlük, odunluk, samanlık, kiler ve yem deposu gibi yeterli boyut ve hacimde depolar, un değirmeni, arihane, tarım alet ve makinelerinin muhafazasında kullanılan sundurma ve seralar,

Tehlikeli Atık: Atık Yönetimi Yönetmeliğinde "Tehlikeli Atık" olarak tanımlanan atıkları,

Tehlikeli Madde: Su ve çevresi için önemli risk teşkil eden zehirlilik (toksikite), kalıcılık ve biyolojik birikme özelliği taşıyan madde veya maddeler grupları,

Zati İhtiyaç: Bir ailenin asgari geçimini sürdürebilmesi için ihtiyaç duyulan ve ilgili Valilik tarafından ailenin diğer gelir kaynakları da göz önünde bulundurularak belirlenen azami hayvan sayısını,

Zirai veya Hayvansal Entegre Tesis: Zirai ve hayvansal ürünlerin üretiminden sonra işlenerek fiziksel veya kimyasal özellikleri değiştirilip bir veya birden fazla yeni ürüne dönüştürülmesinin yapıldığı tesisleri,

Havza Koruma Alanları:

Maksimum Su Kotu Seviyesi: Baraj gölünün su toplayabileceği en üst sınırı,

Mutlak Koruma Alanı: Kadıköy Barajının maksimum su seviyesinden itibaren yatayda 300 metre genişliğindeki alanları,

Kısa Mesafeli Koruma Alanı: Kadıköy Barajının “Mutlak Koruma Alanı” sınırından itibaren 700 metre genişliğindeki alanları,

Orta Mesafeli Koruma Alanı: Kadıköy Barajının “Kısa Mesafeli Koruma Alanı” sınırından itibaren 1000 metre genişliğindeki alanları,

Uzun Mesafeli Koruma Alanı: Kadıköy Barajının “Orta Mesafeli Koruma Alanı” üst sınırından başlamak üzere havza sınırına kadar alan bölümü ifade eder.

Kısaltmalar:

TOB : Tarım ve Orman Bakanlığı

SYGM : Su Yönetimi Genel Müdürlüğü

ÇŞİB : Çevre, Şehircilik ve İklim Değişikliği Bakanlığı

DKMP : Doğa Koruma ve Milli Parklar Genel Müdürlüğünü

DSİ : Devlet Su İşleri Genel Müdürlüğünü

KGM : Karayolları Genel Müdürlüğünü

OGM : Orman Genel Müdürlüğünü tanımlar

D. Genel Hükümler

1. Kadıköy Baraj Gölü Koruma Alanları; DSİ tarafından belirlenen maksimum su kotu olan 84,06 metre dikkate alınarak tanımlanmıştır.
2. Maksimum su kotuna göre belirlenen koruma alanları; Baraj Gölü Maksimum Su Kotu, Mutlak Koruma Alanı, Kısa Mesafeli Koruma Alanı, Orta Mesafeli Koruma Alanı, Uzun Mesafeli Koruma Alanı olarak tanımlanmıştır.
3. Kadıköy Baraj Havzasının tamamında, kurum ve kuruluşlar ile gerçek ve tüzel kişilerce yapılacak olan faaliyetlerde, bu Koruma Planı hükümlerine aykırı işlem yapılamaz.
4. Havza içinde yapılacak her ölçekteki planlama çalışmasında (Çevre Düzeni Planı, Nazım İmar Planı ve Uygulama İmar Planı), bu koruma planındaki koruma alanı sınırları esas kabul edilir, bu koruma planının karar ve hükümleri her ölçekteki planlara işlenir.
5. Kadıköy Baraj Havzası sınırları içerisinde her ölçekteki meri plan değişiklik taleplerinde bu koruma planının karar ve hükümleri esas alınır. Planların değişikliğinde Bakanlığın uygun görüşünün alınması mecburidir.
6. Kadıköy Baraj Havzası sınırları içerisinde devlete, belediyelere ve kamuya ait araziler de bu koruma planı hükümlerine tabidir.
7. Kadıköy Baraj Havzası sınırları içerisinde devlete, belediyelere ve kamuya ait araziler de bu koruma planı hükümlerine tabidir. Bu parsellerde tapu kütüğünün beyanlar hanesine "Kadıköy Baraj Gölü Havzası Koruma Planı koşulları geçerlidir" şerhi kaydedilir.
8. Bu Koruma Planında yer almayan hususlarda; İçme-Kullanma Suyu Havzalarının Korunmasına Dair Yönetmeliği ve diğer koruma mevzuatlarının hükümleri geçerlidir.
9. Havza genelinde, kırsal ve kentsel yerleşme alanı dışında konut kullanım amaçlı yapılaşmaya izin verilmez.
10. Havza genelinde mutlak koruma alanı hariç, kırsal yerleşme alanı içerisinde yerleşik halkın genel ihtiyaçlarına yönelik köy konağı, ibadethane, okul, spor alanı, harman yeri, pazar yeri, sağlık ocağı, sağlık evi, karakol, bakkal, enerji nakil hatları, radyo, televizyon aktarma istasyonu, PTT hattı, trafo ve doğalgaz hattı yapımına, atıkları ile ilgili bütün teknik tedbirin alınması kaydıyla Bakanlığın uygun görüşü doğrultusunda izin verilebilir.
11. Koruma planına aykırı yapılaşma ve faaliyetlerin tespiti durumunda, ilgili kurumlardan konu ile alakalı yaptırım uygulaması talep edilir ve uygulanacak olan yaptırım hakkında 1 ay içerisinde Bakanlık bilgilendirilir.
12. Havzada yer alan kırsal yerleşme alan sınırı içinde evsel atıksuların bertarafı konusunda, jeolojik ve hidrojeolojik durum, mevcut altyapı durumu, coğrafi koşullar, kirlilik yükü ve atıksuların yeraltı ve yerüstü su kalitesine etkileri dikkate alınarak, Çevre,

Şehircilik ve İklim Değişikliği Bakanlığının uygun göreceği arıtma ve bertaraf yöntemleri uygulanır.

13. Havzada var olan sızdırmaz fosseptiklerin ilgili idarelerin vidanjörleriyle düzenli ve sağlıklı bir biçimde çekilmeleri ve havza dışına çıkarılması esastır.
14. Kadıköy Baraj Gölünü besleyen yerüstü sularına atık ve artık (hafriyat toprağı, inşaat ve yıkıntı atığı, vb.) dökülmesine izin verilmez.
15. Havza sınırları içinde katı ve tehlikeli madde/atıkların dökülmesine, depolanmasına, bertarafına ve düzenli depolama alanları ile aktarma istasyonlarının kurulmasına izin verilmez. Havzada oluşan katı ve tehlikeli atıklar havza dışına taşınır.
16. Havza genelinde servis istasyonlarına, dinlenme tesislerine, akaryakıt istasyonlarına (Uzun mesafeli koruma alanında mevcut olan akaryakıt istasyonlarında atıksuların havza dışına gönderilmesi koşulu ile faaliyetlerini sürdürmelerine izin verilir. Mevcut akaryakıt istasyonlarının genişletilmesine izin verilmez.), akaryakıt dolum istasyonlarına, LPG/CNG ikmal istasyonlarına LPG/CNG dolum istasyonlarına ve kimyasal madde depolarına izin verilmez.
17. Tekirdağ - İpsala E84 Karayolunda tehlikeli madde ve tehlikeli atık taşıyan araçların tehlikeli atık taşıma ruhsatı olması kaydıyla seyretmesine, kirletici unsurların içme-kullanma suyu kaynağına ulaşmasını engelleyecek gerekli tedbirlerin alınması ve baraj havzası boyunca bekleme yapılmaması koşulu ile izin verilir.
18. Havza sınırları içerisinde hidroelektrik enerji santrali (HES), termik santral (TES), gazlaştırma tesisi, biyogaz ve biyokütle tesisi kurulmasına izin verilmez.
19. Havza genelinde yer alan dereler üzerinde baraja gelen su miktarının azalmasına sebep olacak hiçbir su yapısı yapılamaz. Bu suların tahsisi ve satışı yapılamaz.
20. Havza sınırları içerisinde yer alan kırsal yerleşimlerin daha önce belirlenmemiş olan yerleşik alan ve gelişme alanı sınırları ilgili idare tarafından belirlenir. Bu koruma planı ile belirlenmiş olan nüfus kabullerinin ihtiyacından fazla gelişme alanı belirlenemez.
21. Havza genelinde yeni yerleşme alanı açılmaz.
22. Havzanın Mutlak, Kısa ve Orta Mesafeli Koruma Alanlarında Orman Parkları Yönetmeliği (R.G. 28/05/2022–31849), Lüks Çadır Tesisleri Nitelikler Yönetmeliği (R.G. 23/09/2022–31962) ve Turizm Tesislerinin Niteliklerine İlişkin Yönetmelik (R.G. 01/06/2019–30791) kapsamında yer alan yeni tesis talepleri ile Kültür ve Turizm Bakanlığı tarafından yayımlanmış/yayımlanacak yönetmeliklerce belirlenen diğer turizm faaliyetlerine izin verilmez. Uzun Mesafeli Koruma Alanında ise yukarıda anılan yönetmeliklerde yer alan yalnızca günübirlik nitelikteki tesislere izin verilir. Mevcutta izinli olan alanların genişletilmesine izin verilmez. Bu alanların temizliğinden ilgili kurum ya da kişiler sorumludur. Bu alanlardaki yapılardan kaynaklanan evsel atıksular

- sızdırmaz fosseptiklerde veya seyyar tuvaletlerde toplanarak işletmecisi tarafından havza dışında bertarafı sağlanır.
23. Havza genelinde kaynak suyu ve doğal mineralli tahsisi yapılamaz.
 24. Koruma Planı haritasında “Ana Dereler Korum Alanları” olarak gösterilen bölgelerde derelerin şev üstü kotundan itibaren 15,0 m mesafede hiçbir işletme veya tesise izin verilmez.
 25. Havza içinde yeni küçük sanatlar sitesi, sanayi tesisine ve organize sanayi bölgesi kurulmasına izin verilmez.
 26. Havza dışında yer alan Malkara Organize Sanayi Bölgesi (OSB)’nin havza içerisine doğru genişletilmesine izin verilmez.
 27. Havzadaki barajı besleyen derelerden kum, çakıl ve benzeri maddelerin alınmasına, kırma – yıkama – eleme tesisi kurulmasına izin verilmez.
 28. Terkedilen maden sahaları, Madencilik Faaliyetleri ile Bozulan Arazilerin Doğaya Yeniden Kazandırılması Yönetmeliği kapsamında işlem görür.
 29. Kadıköy Baraj Havzasını besleyen akar ve kuru dereler/çaylar ile rezervuar alanına, hayvanların su ihtiyacının giderilmesi ya da serinletilmesi gibi amaçlarla kullanılmasına izin verilmez. Hayvanların su ihtiyacını karşılamak için sıvat (yalak) vb. yapılar Tarım ve Orman İl Müdürlüğü’nün uygun görüşü doğrultusunda ilgili kurumlar tarafından yapılır.
 30. Havza genelinde mevcut ve planlanan hayvancılık faaliyetlerinde, Sularda Tarımsal Faaliyetlerden Kaynaklanan Nitrat Kirliliğinin Önlenmesine Yönelik İyi Tarım Uygulamaları Kodu Tebliği’nde belirtilen şekilde sızdırmaz gübre çukurları yapılması, kompostlaştırma işleminden sonra havza dışındaki tarım alanlarında ya da İl Tarım ve Orman Müdürlüğü’nün görüşleri doğrultusunda havza içindeki tarım alanlarında kullanılması zorunludur.
 31. Havza genelinde tarım alanlarında iyi tarım uygulamalarının yapılması esastır.
 32. Mevcut tarım alanlarında İl Tarım ve Orman Müdürlüğü’nün kontrolünde alternatif mücadele metotları (kültürel mücadele, fiziksel mücadele, karantina tedbirlerine uyma, biyolojik mücadele ve biyoteknik yöntemler vb.) uygulanır. Baraj gölünde olası mikroplastik oluşumunun önlenmesi maksadıyla Mutlak ve Kısa Mesafeli Koruma Alanları içerisinde yapılan tarımsal faaliyetlerde plastik malç örtü kullanımına izin verilmez. Orta ve Uzun Mesafeli Koruma Alanları içerisinde ise kullanımı sona eren plastik malç örtülerinin çevre kirliliğine sebep olmayacak şekilde faaliyet sahibi tarafından bertarafının yapılması esastır.
 33. Havza genelinde mevcut orman alanlarının korunması esastır ve bu alanlarda yapılacak olan silvikültür çalışmaları tür çeşitliliğini azaltıcı nitelikte olamaz.

34. Havza genelinde mevcut orman alanları, mera arazileri ile İl Tarım ve Orman Müdürlüklerince tarımsal niteliği korunacak alan olarak belirlenen araziler üzerinde tarımsal amaçlı yapı haricinde herhangi bir yapı yapılamaz.
35. Havza içindeki orman alanlarında yapılacak amenajman planları, Fonksiyonel Olarak Planlanmış Ormanlarda Uyulacak Silvikültürel İlkeler doğrultusunda, ormanların hidrolojik fonksiyonuna göre yapılır.
36. Havza genelinde İl Tarım ve Orman Müdürlüklerince tarımsal niteliği korunacak alan olarak belirlenen/belirlenecek araziler üzerinde tarımsal amaçlı yapı haricinde herhangi bir yapı yapılamaz.
37. Havza genelinde hazineye ait alanlarda ve orman içi kadastral boşluklar ile orman içi tanımsız alanlarda, ağaçlandırma faaliyeti yapılır.
38. Havza genelinde, yürürlükteki kanun ve mevzuatlar doğrultusunda koruma statüsü kazanmış alanların çakışması durumunda, bu koruma planında yer alan özel hükümler ile koruma alanının tabi olduğu hükümlerden daha kısıtlayıcı olan hüküm veya önlemler geçerlidir.
39. Bu koruma planı kapsamında izin verilen faaliyetlerde kullanılmak üzere kuyu açılmasına ihtiyaç duyulması halinde, Bakanlığın uygun görüşü doğrultusunda DSİ tarafından kuyu ruhsatı verilebilir.
40. Havza genelinde Uzun Mesafeli Koruma Alanı dışında herhangi bir jeotermal amaçlı kuyu açılmasına izin verilmez.
41. Havza sınırını değiştirecek hiçbir faaliyete izin verilmez.
42. Bölüm G'de verilen tedbirler ile Bölüm I'da verilen izleme programının sorumlu kurumlar tarafından yerine getirilmesi esastır.
43. Bu koruma planının değişikliği, İçme-Kullanma Suyu Havzası Koruma Planı Hazırlanmasına Dair Usul ve Esaslar Tebliği'nde belirtilen koruma planlarının hazırlık ve onaylanması ile ilgili usul ve esaslara tabidir.

E. Kadıköy Baraj Gölüne (Maksimum Su Kotu) İlişkin Koruma Esasları

44. Arıtılsa dahi atıksuların baraj gölüne deşarjına izin verilmez.
45. Baraj gölü içerisinde sportif amaçlı olta balıkçılığı haricinde yüzme, su ürünleri yetiştiriciliği ile amatör ve ticari amaçlı balıkçılık faaliyetlerine izin verilmez.
46. Bu alanda madencilik faaliyetlerine izin verilmez.
47. Bu alanlarda günübirlik faaliyetlere (suya girme, piknik, tekne, sal, kayak, kano, vb.) izin verilmez.
48. Baraj gölü içerisinde Bakanlık tarafından yapılacak koruma güvenlik çalışmaları haricinde iskele ve benzeri yapılar ile tatbikat, gösteri, yarışma, turizm vb. aktivitelere izin verilmez.

49. Maksimum su kotu içerisinde hayvancılık faaliyetlerine izin verilmez.
50. Baraj gölü içinde dip savak ve bentik temizliğine izin verilebilir. Dip savak ve bentik temizliği haricinde dip taramasına izin verilmez. Rezervuar mevcut su içi bitkileri belirli aralıklarla mekanik hasat edilebilir.
51. Rezervuarda akaryakıt ile çalışan su taşıtlarına izin verilmez. Ancak, su alma yapılarına 300 m. mesafeye kadar sadece güvenlik, su kalitesi izleme ve iyileştirme çalışmaları gibi kamu yararına yönelik maksatlarla akaryakıt ile çalışan su taşıtlarının kullanımına Bakanlık tarafından izin verilebilir.
52. Baraj gölünde dışarıdan getirilen her türlü su taşıtlarına, istilacı ve/veya zararlı türlerin baraj gölüne bulaşmasını önlemek maksadı ile gerekli dezenfeksiyon işlemlerinin yapılması zorunludur. Bu faaliyetler haricinde kullanılmak üzere iskele ve benzeri yapıların kurulmasına izin verilmez.
53. Barajın maksimum su kotu içerisinde ve göl aynası içinde, güneş enerji santrali (GES) ve rüzgâr enerji santrali (RES) kurulmasına izin verilmez.
54. Bu alanda yukarıda izin verilenler dışında hiçbir faaliyete izin verilmez.

F. Koruma Alanları ve Koruma Esasları

Mutlak Koruma Alanına İlişkin Hükümler

55. Baraj Gölü içerisine kontrolsüz giriş ve çıkışları engellemek amacıyla, orman olmayan ve gerekli görülen alanlarda maksimum su kotundan itibaren 10 m. genişliğinde yeşil kuşak (ağaçlandırma) yapılır.
56. Bu alanda hiçbir yeni yapı yapılamaz.
57. Bu alanda parseller ifraz edilemez, emsal ve yapı yoğunluğunu artırıcı kararlar ve uygulamalar yapılamaz.
58. Bu alanda yerleşik ve gelişme alanı belirlenemez.
59. Bu alanda hazineye ait alanlar gerçek ve tüzel kişilere satılamaz, tahsis edilemez, irtifak hakkı verilemez, kiraya verilemez veya devredilemez.
60. Bu alanda, madencilik faaliyetlerine izin verilmez.
61. Bu alanda yeni mezarlık alanlarının açılmasına izin verilmez.
62. Bu alanda yeni karayolu ve demiryolu yapımına izin verilmez. Karayolunun mevcut yol güzergâhlarında bakım ve onarım çalışmaları, su kalitesini ve miktarını olumsuz etkilemeyecek şekilde yapılabilir. Mevcut karayollarının altyapılarının korunması amacıyla ihtiyaç duyulan istinat duvarı, menfez, yüzey drenaj sistemleri gibi yapılar Bakanlığın uygun görüşü doğrultusunda yapılabilir.
63. Bu alanda hiçbir turizm tesisine izin verilmez.
64. Bu alanda yeni tarım alanlarının açılmasına izin verilmez. Mevcut tarım alanlarında, İl Tarım ve Orman Müdürlüğü'nün denetiminde sadece organik tarım faaliyetlerine izin

verilir. Ancak, Bakanlık tarafından yetki verilmiş kontrol ve sertifikasyon kuruluşlarının görüşleri doğrultusunda organik tarım yapılamayacağı teknik olarak raporlandığı durumlarda iyi tarım uygulamalarına izin verilebilir.

65. Bu alanda zati ihtiyaç dışında hayvancılık faaliyetlerine izin verilmez. Zati ihtiyaç kapsamında değerlendirilecek hayvan sayısı ise, başvuru sahibinin diğer gelirleri de göz önünde bulundurularak ilgili valilik tarafından belirlenir ve başvuru sahibi tarafından Bakanlığa ibraz edilir.
66. Bu alanda güneş enerji santrali (GES) ve rüzgâr enerji santrali (RES) kurulmasına izin verilmez.
67. Bu alanda yukarıda izin verilenler dışındaki hiçbir faaliyete izin verilmez.

Kısa Mesafeli Koruma Alanına İlişkin Hükümler

68. Bu alanda kırsal yerleşme alanlarında ifraz suretiyle elde edilecek parsellerin genişlikleri 20 m'den, parsel derinlikleri 30 m'den az olamaz. İfraz suretiyle elde edilecek parsellerin tapu kadastro veya tapulama haritasında bulunan ve kamu eline geçmiş bir yola cephesinin bulunması şarttır. Kırsal yerleşme alanlarında yapılacak binalara yanındaki mevcut en yüksek bina yüksekliği kadar yükseklik verilir. Bu yükseklik 6,50 m'yi ve 2 katı geçemez.
69. Bu alanda kırsal yerleşme alanlarında yapılacak tarımsal amaçlı yapılar ile konut yapılarının müştemilat dahil emsali % 50'yi, toplam inşaat alanı 250 m²'yi geçemez.
70. Bu alanda kırsal gelişme alanı belirlenemez.
71. Bu alanda, kırsal yerleşme alanı dışındaki hazineye ait alanlar gerçek ve tüzel kişilere satılamaz, tahsis edilemez, irtifak hakkı verilemez, kiraya verilemez veya devredilemez.
72. Bu alanda, madencilik faaliyetlerine izin verilmez.
73. Bu alanda yeni mezarlık alanlarının açılmasına izin verilmez.
74. Bu alanda yeni karayolu ve demiryolu yapımına ve mevcut yolların genişletilmesine kamu yararı gözetilerek ve ekonomik olarak başka alternatifin olmaması durumunda, kirlenici unsurların içme ve kullanma suyu kaynağına ulaşmasını engelleyecek gerekli tedbirlerin alınması şartıyla izin verilebilir. Mevcut yol güzergâhlarında bakım ve onarım çalışmaları, su kalitesini ve miktarını olumsuz etkilemeyecek şekilde yapılabilir. Mevcut karayollarının altyapılarının korunması amacıyla ihtiyaç duyulan istinat duvarı, menfez, yüzey drenaj sistemleri gibi yapılar Bakanlığın uygun görüşü doğrultusunda yapılabilir.
75. Bu alanda hiçbir turizm tesisine izin verilmez.
76. Bu alanda yeni tarım alanlarının açılmasına izin verilmez. Mevcut tarım alanlarında İl Tarım ve Orman Müdürlüğü denetiminde sadece organik tarım faaliyetlerine izin verilir. Ancak, Bakanlık tarafından yetki verilmiş kontrol ve sertifikasyon kuruluşlarının

görüşleri doğrultusunda organik tarım yapılamayacağını teknik olarak raporlandığı durumlarda iyi tarım uygulamalarına izin verilebilir.

77. Kırsal yerleşme alanı dışında kalan mevcut tarım alanlarında; yalnızca toprak koruma ve sulamaya yönelik altyapı tesisleri ile su, yem ve hububat deposu kullanım maksatlı tarımsal amaçlı yapılara; Bakanlıktan uygun görüş alınması şartıyla izin verilebilir. Bu yapıların yapılması durumunda tarım arazisi sınıfına bakılmaksızın emsal %20'yi geçemez.
78. Bu alanda zati ihtiyaç dışında hayvancılık faaliyetlerine verilmez. Zati ihtiyaç kapsamında değerlendirilecek hayvan sayısı ise, başvuru sahibinin diğer gelirleri de göz önünde bulundurularak ilgili valilik tarafından belirlenir ve başvuru sahibi tarafından Bakanlığa ibraz edilir.
79. Bu alanda güneş enerji santrali (GES) ve rüzgâr enerji santrali (RES) kurulmasına izin verilmez.
80. Bu alanda yukarıda izin verilenler dışındaki hiçbir faaliyete izin verilmez.

Orta Mesafeli Koruma Alanına İlişkin Hükümler:

81. Bu alanda kırsal yerleşme alanlarında ifraz suretiyle elde edilecek parsellerin genişlikleri 20m'den, parsel derinlikleri 30 m'den az olamaz. İfraz suretiyle elde edilecek parsellerin tapu kadastro veya tapulama haritasında bulunan ve kamu eline geçmiş bir yola cephesinin bulunması şarttır. Bu alanlarda yapılacak binalara yanındaki mevcut en yüksek bina yüksekliği kadar yükseklik verilir. Bu yükseklik 6,50 m'yi ve 2 katı geçemez.
82. Bu kırsal yerleşme alanlarında tarımsal amaçlı yapılar ile barınma ihtiyacını görecek konut yapısı müstemilat dahil emsali %50 yi, toplam inşaat alanı 250 m²'yi geçemez.
83. Kırsal yerleşme alanları dışında kalan tarım alanlarında tarımsal amaçlı yapıların yapılması durumunda aşağıdaki yapılanma koşulları geçerlidir.
 - Mutlak Tarım Arazileri: Tüm yapılar için emsal %20'dir.
 - Dikili Tarım Arazileri: Tüm yapılar için emsal %10'dur.
 - Marjinal Tarım Arazileri: Tüm yapılar için emsal %30'dur.
 - Özel Ürün Arazileri: Tüm yapılar için emsal %10'dur.
84. Bu alanda tespit edilmiş gelişme alanlarının değiştirilmesine ihtiyaç duyulması durumunda, bu plan ile kabul edilen nüfusun ihtiyacını aşmayacak şekilde gelişme alanı belirlenebilir
85. Kırsal yerleşme alanları dışındaki hazineye ait alanlar gerçek ve tüzel kişilere satılamaz, tahsis edilemez, irtifak hakkı verilemez, kiraya verilemez veya devredilemez.
86. Bu alanda, madencilik faaliyetlerine izin verilmez.
87. Bu alanda, su kaynaklarına en az 250 metre mesafede yeni mezarlık alanı kurulabilir.

88. Bu alanda yeni karayolu, demiryolu yapımına ve mevcut yolların genişletilmesine kirlenici unsurların içme ve kullanma suyu kaynağına ulaşmasını engelleyecek gerekli tedbirlerin alınması şartıyla izin verilebilir. Mevcut yol güzergâhlarında bakım ve onarım çalışmaları, su kalitesini ve miktarını olumsuz etkilemeyecek şekilde yapılabilir. Mevcut karayollarının altyapılarının korunması amacıyla ihtiyaç duyulan istinat duvarı, menfez, yüzey drenaj sistemleri gibi yapılar Bakanlığın uygun görüşü doğrultusunda yapılabilir.
89. Bu alanda hiçbir turizm tesisine izin verilmez.
90. Bu alanda, İl Tarım ve Orman Müdürlüğü görüşleri doğrultusunda iyi tarım uygulamaları ilkelerine uygun tarımsal üretime geçilmesi şartıyla yeni tarım alanlarının açılmasına izin verilebilir.
91. Bu alanda faaliyete geçtiği tarihte, geçerli mevzuata göre gerekli izinleri almış olan mevcut hayvancılık tesislerinin faaliyetlerini sürdürmelerine; kapasite artırımı yapmamak, hayvansal atıkların kompostlaştırılması, atık sularının yağmur suyu ile doğrudan temasını engelleyecek tedbirlerin alınması ve atıklarının uygun yöntemlerle, sızdırmazlık sağlanmış alanlarda/havuzlarda biriktirilerek depolanması, kompostlaştırılması ve uygun şartlarda bertarafı ve bertaraf edilmesi şartıyla izin verilebilir.
92. Bu alanda zirai veya hayvansal entegre tesislere izin verilmez
93. Bu alanda güneş enerji santrali (GES) ve rüzgar enerji santrali (RES) kurulmasına ise; çevre ve insan sağlığına zarar vermeyeceğinin üniversiteler tarafından hazırlanacak bilimsel rapor ile belgelendirilerek, Bakanlığın uygun görüşlerinin alınması koşuluyla izin verilebilir.
94. Bu alanda yukarıda izin verilenler dışındaki hiçbir faaliyete izin verilmez.

Uzun Mesafeli Koruma Alanına İlişkin Hükümler

95. Bu alanda kırsal yerleşme alanlarında ifraz suretiyle elde edilecek parsellerin genişlikleri 20m'den, parsel derinlikleri 30 m'den az olamaz. İfraz suretiyle elde edilecek parsellerin tapu kadastro veya tapulama haritasında bulunan ve kamu eline geçmiş bir yola cephesinin bulunması şarttır. Kırsal yerleşme alanlarında yapılacak binalara yanındaki mevcut en yüksek bina yüksekliği kadar yükseklik verilir. Bu yükseklik 6,50 m'yi ve 2 katı geçemez.
96. Bu alanda kırsal yerleşme alanlarında yapılacak; tarımsal amaçlı yapılar ile barınma ihtiyacını görecekt konut yapısı müştemilat dahil emsali %50'yi, toplam inşaat alanı 250 m²'yi geçemez.

97. Kırsal yerleşme alanları dışında kalan tarım alanlarında tarımsal amaçlı yapıların yapılması durumunda aşağıdaki yapılanma koşulları geçerlidir.
- Mutlak Tarım Arazileri: Tüm yapılar için emsal %20'dir.
- Dikili Tarım Arazileri: Tüm yapılar için emsal %10'dur.
- Marjinal Tarım Arazileri: Tüm yapılar için emsal %30'dur.
- Özel Ürün Arazileri: Tüm yapılar için emsal %10'dur.
98. Kırsal yerleşme alanları dışındaki hazineye ait alanların gerçek ve tüzel kişilere satışına, tahsisine, irtifak hakkı verilmesine, kiralanmasına veya devredilmesine Bakanlıktan uygun görüş alınması koşulu ile izin verilebilir.
99. Bu alandaki mevcut maden sahalarının faaliyetlerine sürdürmelerine; galeri usulü patlatma yapılmaması, kimyasal ve metalurjik zenginleştirme işlemlerinin uygulanmaması, faaliyet sonunda arazinin doğaya geri kazandırılarak terk edilmesi koşullarıyla 3213 Sayılı Maden Kanunu çerçevesinde izin verilebilir. Mevcut madencilik faaliyetlerinden kaynaklı atıksuların havza dışına çıkarılması; havza dışına çıkarılmasının mümkün olmadığı durumlarda ise; Su Kirliliği Kontrolü Yönetmeliği Tablo 7'de yer alan maden sanayisinde atık suların alıcı ortama deşarj standartlarına göre artırılması zorunludur.
100. Mevcut akaryakıt istasyonları atıksularını havza dışına göndermek koşulu ile faaliyetlerini sürdürebilirler. Mevcut akaryakıt istasyonlarının genişlemesi ya da yeni akaryakıt istasyonlarının kurulmasına izin verilmez.
101. Bu alanda yeni madencilik faaliyetlerine, galeri yöntemi patlatma yapılmaması, kimyasal ve metalürjik zenginleştirme işlemleri yapılamaması, faaliyet sonunda arazinin doğaya geri kazandırılarak terk edilmesi ve Bakanlığın uygun görüşünün alınması şartı ile 3213 sayılı Maden Kanunu çerçevesinde izin verilebilir. İhtiyaç duyulması halinde, faaliyetin içme suyu kaynağına olabilecek etkilerinin değerlendirilmesi maksadıyla, Bakanlık tarafından talep edilen bilimsel ve teknik raporlar hazırlatılır. Madencilik faaliyetlerinden kaynaklı atıksuların havza dışına çıkarılması; havza dışına çıkarılmasının mümkün olmadığı durumlarda ise; Su Kirliliği Kontrolü Yönetmeliği Tablo 7'de yer alan maden sanayisinde atık suların alıcı ortama deşarj standartlarına göre artırılması zorunludur.
102. Bu alanda yer alan mevcut, ancak izinsiz olan hafriyat sahalarının kaldırılması, alanın islah edilmesi ve kapatılması gereklidir.
103. Bu alanda yeni karayolu ve demiryolu yapımına ve mevcut yolların genişletilmesine kamu yararı gözetilerek ve ekonomik olarak başka alternatifin olmaması durumunda, kirlenici unsurların içme ve kullanma suyu kaynağına ulaşmasını engelleyecek gerekli tedbirlerin alınması şartıyla izin verilebilir. Mevcut yol güzergâhlarında bakım ve onarım çalışmaları, su kalitesini ve miktarını olumsuz etkilemeyecek şekilde yapılabilir. Mevcut

- karayollarının altyapılarının korunması amacıyla ihtiyaç duyulan istinat duvarı, menfez, yüzey drenaj sistemleri gibi yapılar Bakanlığın uygun görüşü doğrultusunda yapılabilir.
104. Bu alanda tespit edilmiş gelişme alanlarının değiştirilmesine ihtiyaç duyulması durumunda yapılacak tespit, mahalle muhtarı ile büyükşehir ve ilçe belediyesinden birer kişinin oluşturduğu komisyon marifetiyle yapılır ve onaylanır. Ancak, gelişme alanları bu planın kabul ettiği nüfus kabulünün ihtiyacından fazla belirlenemez.
105. Bu alanda; su kaynaklarından en az 250 metre mesafede yeni mezarlık alanı kurulabilir.
106. Bu alanda, İl Tarım ve Orman Müdürlüğü görüşleri doğrultusunda iyi tarım uygulamaları ilkelerine uygun tarımsal üretime geçilmesi şartıyla yeni tarım alanlarının açılmasına izin verilir.
107. Bu alanda hayvansal atıkların kompostlaştırılması, atık sularının yağmur suyu ile doğrudan temasını engelleyecek tedbirlerin alınması sızdırmazlığı sağlanmış alanlarda/havuzlarda biriktirilerek depolanması, kompostlaştırılması, uygun şartlarda bertaraf edilmesi, yerüstü ve yeraltı su kalitesini bozmayacak şekilde gerekli önlemlerin alınması ve faaliyet ile ilgili Bakanlık ve İl/İlçe Tarım ve Orman Müdürlüklerinin uygun görüşlerinin alınması şartıyla hayvan yetiştirme tesislerine izin verilebilir.
108. Bu alanda zirai veya hayvansal entegre tesislere izin verilmez.
109. Bu alanda, atıksuları tehlikeli madde içermeyen ve tehlikeli atık üretmeyen mevcut küçük ölçekli sanayi tesislerinin faaliyetlerini sürdürmelerine; kapasite artırımına gitmemek ve atıksularını ilgili mevzuattaki standartlarda arıtarak ve/veya Lağım Mecrası İnşası Mümkün Olmayan Yerlerde Yapılacak Çukurlara Ait Yönetmelik hükümlerine uygun sızdırmaz nitelikteki fosseptiklerde toplayıp, en yakın Atıksu Arıtma Tesisine taşıyarak havza dışına çıkarması şartıyla izin verilebilir.
110. Bu alanda güneş enerji santrali (GES) ve rüzgâr enerji santrali (RES) kurulmasına ise, çevre ve insan sağlığına zarar vermeyeceğinin üniversiteler tarafından hazırlanacak bilimsel rapor ile belgelendirilerek, Bakanlığın uygun görüşlerinin alınması koşuluyla izin verilebilir.
111. Bu alanda yukarıda izin verilenler dışında hiçbir faaliyete izin verilmez.

G. Tedbirlerin Uygulanmasına İlişkin İzleme, Yasal ve İdari Yapı, İş Programı

No	Faaliyet/Uygulama	YILLAR													SORUMLUSU
		KISA VADE	ORTA VADE						UZUN VADE						
		2023-2024	2025	2026	2027	2028	2029	2030-2046							
Hedef 1. Su ve Atıksu Yönetimi															
1	Havza alanı içerisinde kalan yerleşimlerin sızdırmalı fosseptiklerinin sızdırmaz fosseptiklere dönüştürülmesi ve ferdi sızdırmalı fosseptiklere sahip yerleşimin kanalizasyon alt yapısı ve sızdırmaz fosseptiğinin yapılması														TESKİ
2	Kadıköy Barajı Gölü Havzası Koruma alanları içerisinde kalan sızdırmaz fosseptikleri olan yerleşimlerin evsel nitelikli atıksularının düzenli olarak vidanjörle çekilmesi														TESKİ
3	Yerleşimlerdeki mevcut sızdırmaz fosseptiklerin bakımının yapılması														TESKİ
4	Kanalizasyon altyapılarının iyileştirilmesi ve bakımlarının yapılması														TESKİ
5	Barajın içme ve kullanma suyu temin ettiği yerleşimlerde “İçme Suyu Temin ve Dağıtım Sistemlerindeki Su Kayıplarının Kontrolü Yönetmeliği” uyarınca su kayıplarının azaltılması için şebeke sistemlerinin iyileştirilmesi														Keşan Belediyesi

No	Faaliyet/Uygulama	YILLAR							SORUMLUSU	
		KISA VADE	ORTA VADE					UZUN VADE		
		2023-2024	2025	2026	2027	2028	2029	2030-2046		
Hedef 2. Erozyon ve Sedimentasyon Kontrolü										
6	Havza İçi Orman Yollarının Rehabilitasyonu									OGM, KGM
7	Havza içinde hazineye ait alanlarda ve orman içi kadastral boşluklar ile orman içi tanımsız alanlarda, ağaçlandırma çalışması									OGM
8	Yol Şevlerinde Erozyon Kontrolü Yapılması									TOB, KGM
9	Erozyon Riski Taşıyan Dik Şevlerde Biyorestorasyon Uygulamaları Yapılması									TOB
Hedef 3. Tarımsal Kirlilik Kontrolü										
10	Havzada öncelikle mutlak koruma alanlarından başlamak üzere tüm tarım alanlarında, tarım faaliyetleri kaynaklı kirliliğin kontrolü için iyi tarım ve organik tarım uygulamalarının teşvik edilmesi, bu uygulamalara geçilmesi									TOB

No	Faaliyet/Uygulama	YILLAR							SORUMLUSU
		KISA VADE	ORTA VADE					UZUN VADE	
		2023-2024	2025	2026	2027	2028	2029	2030-2046	
11	Zirai gübre kullanımının kademeli olarak azaltılması								TOB
12	Zirai gübre ve ilaç (pestisit) satışlarının kontrol altına alınması								TOB
13	Havzada 5000 m ² den büyük olan tarım alanlarında toprak analizlerinin yapılarak gübre kullanımının planlanması								TOB
Hedef 4. Hayvancılık Faaliyetleri Kaynaklı Kirlilik Kontrolü									
14	Hayvansal Atık Yönetimi Stratejilerinin Belirlenmesi								TOB
15	Hayvansal atıklar için belirlenen alanlarda sızdırmaz gübre çukurlarının yapılması								TOB
16	Hayvansal Atık Yönetimi ve Denetimi								TOB
Hedef 5. Eğitim ve Bilinçlendirme Çalışmaları ve Diğer									

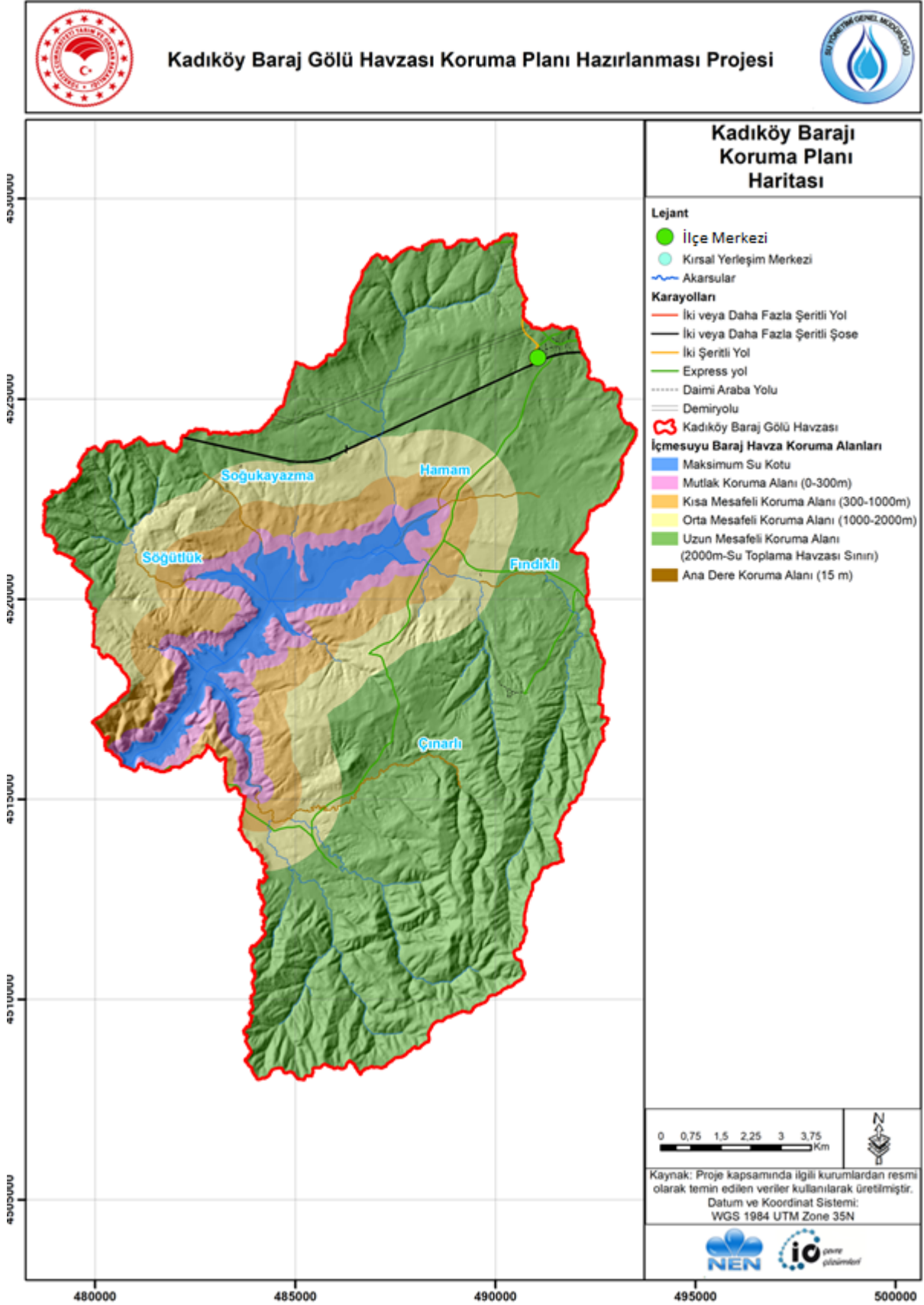
No	Faaliyet/Uygulama	YILLAR												SORUMLUSU	
		KISA VADE 2023- 2024	ORTA VADE									UZUN VADE 2030- 2046			
			2025	2026	2027	2028	2029								
17	Baraj gölü çevresinde ve Barajı besleyen dereleri etkileyen yerleşimlerde tarımsal kirlilikle ilgili eğitim ve bilinçlendirme çalışmalarının yapılması														TOB
18	İyi tarım ve organik tarım uygulamalarına geçilmesine yönelik çiftçileri bilinçlendirme ve eğitim çalışmalarının yapılması														TOB
19	Hayvansal faaliyetlerden kaynaklı kirliliklerin önlenmesi için hayvan yetiştiricilerine eğitim ve bilinçlendirme çalışmaları yapılması														TOB
20	Havzanın önemine ve çevrenin sürdürülebilir kullanımına yönelik havzada yaşayan halkla bilinçlendirme çalışmalarının yapılması														Keşan Belediyesi
21	Acil Durum Eylem Planı Hazırlanması														Keşan Belediyesi
22	Baraj gölü ve besleyen dereler çevresindeki yerleşimlerde tarımsal kirlilik kontrol envanterlerinin çıkarılması ve yürütülmesi														TOB

No	Faaliyet/Uygulama	YILLAR											SORUMLUSU		
		KISA VADE	ORTA VADE							UZUN VADE					
		2023-2024	2025	2026	2027	2028	2029	2030-2046							
23	Mutlak ve kısa koruma alanlarındaki yerleşimlerden başlamak üzere tarımdaki gübre ve ilaç kullanımı veri tabanı oluşturulması														TOB
24	Rezervuar, yerüstü ve yer altı su kalitesinin belirlenen program ile izlenmesi														DSİ
25	Maksimum su kotunda doğal olarak korunan alanlar dışında gerekli görülen yerlerde yeşil kuşak alanı oluşturulması														TOB, OGM

Kısaltmalar

TOB: Tarım ve Orman Bakanlığı
ÇŞİB: Çevre, Şehircilik ve İklim Değişikliği Bakanlığı
DSİ: Devlet Su İşleri Genel Müdürlüğü
OGM: Orman Genel Müdürlüğü

H. Koruma Planı Haritası



İ. İzleme Programı

Tablo 1 Yerüstü Suları İzleme Programı Numune Alma Noktaları, İzlenecek Parametreler ve İzleme Sıklığı

YÜS Numune ID	Su Kaynağı Adı	Mevkii	X (WGS84)	Y (WGS84)	İzlenecek Parametreler	İzleme Sıklığı
TK1	Fındıklı Deresi Deveci	Fındıklı Deresi Deveci - Keşan Yolu Köprü Üzeri	40,838874578	26,86136	İçme Suyu Temin Edilen Suların Kalitesi ve Arıtılması Hakkında Yönetmelik Ek-1 ve Yerüstü Su Kalitesi Yönetmeliği Tablo-2	Aylık
					Yerüstü Su Kalitesi Yönetmeliği Tablo-4,5 (Belirli Kirleticiler ve Öncelikli Maddeler)	Mevsimlik
TK2	Hamam Deresi	Hamam Deresi Baraj Membası	40,84883	26,85906	İçme Suyu Temin Edilen Suların Kalitesi ve Arıtılması Hakkında Yönetmelik Ek-1 ve Yerüstü Su Kalitesi Yönetmeliği Tablo-2	Aylık
					Yerüstü Su Kalitesi Yönetmeliği Tablo-4,5 (Belirli Kirleticiler ve Öncelikli Maddeler)	Mevsimlik
TK3	Çiftlik Deresi	Çiftlik Deresi Baraj Membası	40,84850	26,85155	İçme Suyu Temin Edilen Suların Kalitesi ve Arıtılması Hakkında Yönetmelik Ek-1 ve Yerüstü Su Kalitesi Yönetmeliği Tablo-2	Aylık
					Yerüstü Su Kalitesi Yönetmeliği Tablo-4,5 (Belirli Kirleticiler ve Öncelikli Maddeler)	Mevsimlik
TK4	Çiftlik Deresi	Çiftlik Deresi Özmen Yağ Fabrikası Altı	40,86759	26,84553	İçme Suyu Temin Edilen Suların Kalitesi ve Arıtılması Hakkında Yönetmelik Ek-1 ve Yerüstü Su Kalitesi Yönetmeliği Tablo-2	Aylık
					Yerüstü Su Kalitesi Yönetmeliği Tablo-4,5 (Belirli Kirleticiler ve Öncelikli Maddeler)	Mevsimlik
TK5	Göçlük Deresi	Göçlük Deresi-Sarıpolat Mahallesi Köprü Üzeri	40,84353	26,77397	İçme Suyu Temin Edilen Suların Kalitesi ve Arıtılması Hakkında Yönetmelik Ek-1 ve Yerüstü Su Kalitesi Yönetmeliği Tablo-2	Aylık
					Yerüstü Su Kalitesi Yönetmeliği Tablo-4,5 (Belirli Kirleticiler ve Öncelikli Maddeler)	Mevsimlik

YÜS Numune ID	Su Kaynağı Adı	Mevkii	X (WGS84)	Y (WGS84)	İzlenecek Parametreler	İzleme Sıklığı
TK6	Hamam Deresi	Hamam Deresi Deveci Malkara Arası Köprü	40,85322	26,86983	İçme Suyu Temin Edilen Suların Kalitesi ve Arıtılması Hakkında Yönetmelik Ek-1 ve Yerüstü Su Kalitesi Yönetmeliği Tablo-2	Aylık
					Yerüstü Su Kalitesi Yönetmeliği Tablo-4,5 (Belirli Kirleticiler ve Öncelikli Maddeler)	Mevsimlik
TK7	Kazancı Deresi	Kazancı Deresi Gözsüz Mahallesi Altı	40,83623	26,89625	İçme Suyu Temin Edilen Suların Kalitesi ve Arıtılması Hakkında Yönetmelik Ek-1 ve Yerüstü Su Kalitesi Yönetmeliği Tablo-2	Aylık
					Yerüstü Su Kalitesi Yönetmeliği Tablo-4,5 (Belirli Kirleticiler ve Öncelikli Maddeler)	Mevsimlik
TK8	Çınarlı Deresi	Çınarlı Deresi Teteköy Mahallesi Altı	40,79656	26,80798	İçme Suyu Temin Edilen Suların Kalitesi ve Arıtılması Hakkında Yönetmelik Ek-1 ve Yerüstü Su Kalitesi Yönetmeliği Tablo-2	Aylık
					Yerüstü Su Kalitesi Yönetmeliği Tablo-4,5 (Belirli Kirleticiler ve Öncelikli Maddeler)	Mevsimlik
TK9	Makta Deresi	Makta Deresi Yeni Dibek Mahallesi Yolu Üzeri	40,77938	26,82725	İçme Suyu Temin Edilen Suların Kalitesi ve Arıtılması Hakkında Yönetmelik Ek-1 ve Yerüstü Su Kalitesi Yönetmeliği Tablo-2	Aylık
					Yerüstü Su Kalitesi Yönetmeliği Tablo-4,5 (Belirli Kirleticiler ve Öncelikli Maddeler)	Mevsimlik
TK10	Çınarlı Deresi	Çınarlı Deresi Yeni Dibek Mahallesi - Deveci Mahallesi Yolu Üzeri	40,79814	26,84144	İçme Suyu Temin Edilen Suların Kalitesi ve Arıtılması Hakkında Yönetmelik Ek-1 ve Yerüstü Su Kalitesi Yönetmeliği Tablo-2	Aylık
					Yerüstü Su Kalitesi Yönetmeliği Tablo-4,5 (Belirli Kirleticiler ve Öncelikli Maddeler)	Mevsimlik
TK11	Söğütlük Deresi	Söğütlük Deresi Sarıpolat Mahallesi Altı	40,83419	26,78871	İçme Suyu Temin Edilen Suların Kalitesi ve Arıtılması Hakkında Yönetmelik Ek-1 ve Yerüstü Su Kalitesi Yönetmeliği Tablo-2	Aylık
					Yerüstü Su Kalitesi Yönetmeliği Tablo-4,5 (Belirli Kirleticiler ve Öncelikli Maddeler)	Mevsimlik

YÜS Numune ID	Su Kaynağı Adı	Mevkii	X (WGS84)	Y (WGS84)	İzlenecek Parametreler	İzleme Sıklığı
TK12	Soğukayazma Deresi	Soğukayazma Deresi-Birleşim Sonrası	40,84546	26,81149	İçme Suyu Temin Edilen Suların Kalitesi ve Arıtılması Hakkında Yönetmelik Ek-1 ve Yerüstü Su Kalitesi Yönetmeliği Tablo-2	Aylık
					Yerüstü Su Kalitesi Yönetmeliği Tablo-4,5 (Belirli Kirleticiler ve Öncelikli Maddeler)	Mevsimlik
TK13		Yenidibek Göleti Membası-Referans	40,75146	26,83523	İçme Suyu Temin Edilen Suların Kalitesi ve Arıtılması Hakkında Yönetmelik Ek-1 ve Yerüstü Su Kalitesi Yönetmeliği Tablo-2	Aylık
					Yerüstü Su Kalitesi Yönetmeliği Tablo-4,5 (Belirli Kirleticiler ve Öncelikli Maddeler)	Mevsimlik

Tablo 2 Yeraltı Suları İzleme Programı Numune Alma Noktaları, İzlenecek Parametreler ve İzleme Sıklığı

YAS Numune ID	Lokasyon	X (WGS84)	Y (WGS84)	İzlenecek Parametreler	İzleme Sıklığı
TKY1	Teteköy Kaynak Suyu	40,78968	26,80301	İnsani Tüketim Amaçlı Sular Hakkında Yönetmelik Ek- 1	Yılda 2 kez
TKY2	Em. Öğ. Hasan İşçan Hayratı	40,76925	26,82553	İnsani Tüketim Amaçlı Sular Hakkında Yönetmelik Ek- 1	Yılda 2 kez
TKY3	Hasan Kemik Hayratı	40,78891	26,84104	İnsani Tüketim Amaçlı Sular Hakkında Yönetmelik Ek- 1	Yılda 2 kez
TKY4	Kebire Kızıl Hayratı	40,82126	26,85069	İnsani Tüketim Amaçlı Sular Hakkında Yönetmelik Ek- 1	Yılda 2 kez
TKY5	Gözsüz yolu üzeri çeşme	40,83746	26,87952	İnsani Tüketim Amaçlı Sular Hakkında Yönetmelik Ek- 1	Yılda 2 kez
TKY6	Ahmet Koşar Hayratı	40,83307	26,90537	İnsani Tüketim Amaçlı Sular Hakkında Yönetmelik Ek- 1	Yılda 2 kez
TKY7	Deveci yolu üzeri Hamam dere Kesişimi	40,85286	26,87019	İnsani Tüketim Amaçlı Sular Hakkında Yönetmelik Ek- 1	Yılda 2 kez
TKY8	Izgar Mah. Yol üzeri Kaynak	40,86341	26,81418	İnsani Tüketim Amaçlı Sular Hakkında Yönetmelik Ek- 1	Yılda 2 kez

YAS Numune ID	Lokasyon	X (WGS84)	Y (WGS84)	İzlenecek Parametreler	İzleme Sıklığı
TKY9	Hacı Ahmet Firan Hayratı	40,84723	26,80733	İnsani Tüketim Amaçlı Sular Hakkında Yönetmelik Ek- 1	Yılda 2 kez
TKY10	Sarıpolat Mahallesi	40,84839	26,77150	İnsani Tüketim Amaçlı Sular Hakkında Yönetmelik Ek- 1	Yılda 2 kez
TKY11	Karyem Fab. Kuyusu	40,87373	26,86129	İnsani Tüketim Amaçlı Sular Hakkında Yönetmelik Ek- 1	Yılda 2 kez

Tablo 3 Rezervuar İzleme Programı Numune Alma Noktaları, İzlenecek Parametreler ve İzleme Sıklığı

Rezervuar Numune ID	X (WGS84)	Y (WGS84)	İzlenecek Parametreler	İzleme Sıklığı
TKG1	40,794720 3	26,773649 7	İçme Suyu Temin Edilen Suların Kalitesi ve Arıtılması Hakkında Yönetmelik Ek-1 ve Yerüstü Su Kalitesi Yönetmeliği Tablo-2	Aylık
			Yerüstü Su Kalitesi Yönetmeliği Tablo-4,5 (Belirli Kirleticiler ve Öncelikli Maddeler)	Mevsimlik
TKG2	40,802344 0	26,785796 4	İçme Suyu Temin Edilen Suların Kalitesi ve Arıtılması Hakkında Yönetmelik Ek-1 ve Yerüstü Su Kalitesi Yönetmeliği Tablo-2	Aylık
			Yerüstü Su Kalitesi Yönetmeliği Tablo-4,5 (Belirli Kirleticiler ve Öncelikli Maddeler)	Mevsimlik
TKG3	40,814953 4	26,794789 6	İçme Suyu Temin Edilen Suların Kalitesi ve Arıtılması Hakkında Yönetmelik Ek-1 ve Yerüstü Su Kalitesi Yönetmeliği Tablo-2	Aylık
			Yerüstü Su Kalitesi Yönetmeliği Tablo-4,5 (Belirli Kirleticiler ve Öncelikli Maddeler)	Mevsimlik
TKG4	40,809586 8	26,800958 2	İçme Suyu Temin Edilen Suların Kalitesi ve Arıtılması Hakkında Yönetmelik Ek-1 ve Yerüstü Su Kalitesi Yönetmeliği Tablo-2	Aylık
			Yerüstü Su Kalitesi Yönetmeliği Tablo-4,5 (Belirli Kirleticiler ve Öncelikli Maddeler)	Mevsimlik
TKG5	40,827752 1	26,814029 0	İçme Suyu Temin Edilen Suların Kalitesi ve Arıtılması Hakkında Yönetmelik Ek-1 ve Yerüstü Su Kalitesi Yönetmeliği Tablo-2	Aylık
			Yerüstü Su Kalitesi Yönetmeliği Tablo-4,5 (Belirli Kirleticiler ve Öncelikli Maddeler)	Mevsimlik