

Bu Eşleştirme Projesi, Avrupa Birliđi mevzuatının aktarılması ve uygulanmasına odaklanan ikili işbirliđi projeleri yoluyla AB üyelik kriterlerinin yerine getirilmesi konusunda aday ÷lkelere yardımcı olmayı amaçlayan Katılım Öncesi Programı tarafından finanse edilmektedir.

Bu proje, Aralık 2007'den Mart 2010'a kadar Türkiye Cumhuriyeti Çevre ve Orman Bakanlığı (Çevre Yönetimi Genel Müdürlüğü) ve Bakanlığın bađlı kuruluđu olan Devlet Su İşleri Genel Müdürlüğü tarafından Hollanda Toprak ve Su Yönetimi Müdürlüğü (DLG), Birleşik Krallık Çevre Ajansı ve Slovak Cumhuriyeti Su Araştırma Enstitüsü ile işbirliđi içinde yürüt÷lmüştür. Bu yayımda ifade edilen görüşler, Avrupa Komisyonu'nun görüşlerini yansıtmak durumunda değildir.

İÇİNDEKİLER

Kısaltmalar	iii
Yönetici Özeti	v
Genel Bilgiler	1
Su için eylem	1
Maliyetler	2
Taslak Ulusal Uygulama Planına Genel Bakış	4
1 Su Çerçeve Direktifi'nin Uygulanmasına Hazırlık Eylemleri	7
1.1 Direktiflerin aktarımı	7
1.2 Yetkili Makamın ve Nehir Havzası Bölgelerinin belirlenmesi.....	9
1.3 Taslak Ulusal Uygulama Planı	10
2 Nehir havzası yönetim planlamasına ilişkin eylemler	11
2.1 Nehir Havzası Koruma Eylem Planlarının Hazırlanması.....	15
2.2 İzleme Yaklaşımının Oluşturulması ve Uygulanması.....	18
2.3 Karakterizasyon Raporu.....	19
2.4 Dış İletişim Stratejisi.....	19
2.5 Önemli Su Yönetimi Konuları Özeti	20
2.6 Su Kütlesi Durumunun Değerlendirilmesi	20
2.7 Önlemler Programının Geliştirilmesi ve Çevresel Hedeflerin Belirlenmesi.....	22
2.8 Taslak nehir havzası yönetim planının yayımlanması.....	24
2.9 Nehir Havzası Yönetim Planı	25
3 Nehir Havzası Yönetim Planlamasını Destekleyici Eylemler	26
3.1 Hazırlık çalışmalarının başlatılması	26
3.2 Denetim, Gözden Geçirme ve Onay.....	26
3.3 İlgili Taraflara Eğitim Sağlanması	29
3.4 Kılavuz Materyal	30
3.5 Standart Araçlar ve Formatlar	31
3.6 Ulusal İzleme Stratejisinin Hazırlanması	31
3.7 Çevresel Hedefler için Kriterlerin Belirlenmesi.....	31
3.8 Değerlendirmeler	32
4 Riskler	33
Ek A: Planlama, Bütçe ve Sorumluluk tabloları	36
Ek B: Yetkili Makamın Özellikleri	39

Kısaltmalar

AB	Avrupa Birliđi
ÇG	Çalıřma Grubu
ÇKS	Çevresel Kalite Standartları
ÇÖB	Çevre ve Orman Bakanlıđı
ÇYGM	Çevre Yönetimi Genel Müdürlüğü
DSİ	Devlet Su İşleri Genel Müdürlüğü
ETKB	Enerji ve Tabii Kaynaklar Bakanlıđı
KAAD	Kentsel Atıksu Arıtma Direktifi
NHB	Nehir Havzası Bölgesi
NHKEP	Nehir Havzası Koruma Eylem Planı
NHYP	Nehir Havzası Yönetim Planı
OUS	Ortak Uygulama Stratejisi
SB	Sađlık Bakanlıđı
SÇD	Su Çerçeve Direktifi
TKİB	Tarım ve Köyişleri Bakanlıđı
TMD	Tehlikeli Maddeler Direktifi

Yönetici Özeti

Türkiye Cumhuriyeti, sularının kalitesini iyileştirmek için Avrupa Birliği Direktiflerini uygulayacaktır. Bu alandaki kilit direktif, “AB Su Kalitesi Sektörü” altında yer alan Su Çerçeve Direktifi’dir. Söz konusu direktif, 2015 yılına kadar veya gerekçelendirmeye bağlı olarak en geç 2027 yılına kadar iyi su durumuna ulaşmayı amaçlamaktadır. İyi durum, hem ekolojik hem de kimyasal kalite kriterlerini kapsamaktadır.

Bu belgede, Su Çerçeve Direktifi’nin nasıl, ne zaman ve kimler tarafından uygulanacağını belirleyen taslak bir Ulusal Uygulama Planı detaylandırılmıştır. Bu belge, “*Türkiye’de Su Sektörü için Kapasite Geliştirilmesi*” konulu Eşleştirme Projesi’nin bir çıktısıdır.

Türkiye’de mevcut su kalitesi hakkında endişeler bulunmaktadır. 2027 gibi erken bir tarihe kadar Türkiye’deki tüm su kütlelerinde iyi duruma ulaşmak Hükümet için önemli miktarda ek harcamalar gerektirecektir. İlk tahminler, yıllık harcamaların 350 milyon TL olacağını göstermektedir. Tüm bunlara rağmen 2027 yılına kadar iyi duruma ulaşılacağı kesin değildir. Taslak Ulusal Uygulama Planı’na ilişkin 2018 ve 2022 yıllarında yapılacak ara dönem değerlendirmeler, iyi su durumuna ulaşma konusundaki son tarihin 6 yıl daha ileri atılıp 2033 yılına ertelenip ertelenmeyeceği sorusuna cevap vermelidir.

Su Çerçeve Direktifi her bir nehir havzası için Nehir Havzası Yönetim Planlarının hazırlanması koşulunu getirmektedir. Türkiye’de 25 Nehir Havzası bulunmaktadır. Nehir Havzası Yönetim Planlarının hazırlanması uzun süreli bir veri toplama, yorumlama, planlama ve paydaş katılımı süreci gerektirmektedir. İvme kaybetmemek için, Nehir Havzası Koruma Eylem Planları vasıtasıyla su kalitesini iyileştirmeye yönelik öncelikli önlemler belirlenmektedir. Bu planlar, daha kısa bir süre içinde hazırlanabilir ve daha kapsamlı olan Nehir Havzası Yönetim Planları için öncü olabilirler.

Taslak Ulusal Uygulama Planı, üç ayrı kategoride eylem önermektedir:

Su Çerçeve Direktifi’nin uygulanmasına yönelik hazırlık eylemleri; bölgesel planlama sürecini başlatmak için gerekli merkezi düzeyde atılması gereken adımları tanımlamaktadır. Bu eylemler, yetkili makam ve nehir havzası bölgeleri hakkında bilgi veren AB’ye sunulacak bir raporu, ilgili AB Direktiflerini yansıtan yeni mevzuatı ve sürecin resmi başlangıcını içermektedir.

Nehir havzası yönetim planlamasına ilişkin eylemlerde, merkezi düzeyden sağlanacak rehberlik çerçevesinde nehir havzası bölgeleri tarafından atılması gereken adımlar tanımlanmaktadır. Bu eylemler ilk olarak, Nehir Havzası Koruma Eylem Planlarının erken bir tarihte hazırlanmasını içermektedir. Akabinde, Nehir Havzası Yönetim Planı; izleme yaklaşımı, paydaşlara danışma faaliyetleri, nehir havzası özellikleri ve önemli su yönetimi konuları hakkında raporlar da dahil olacak şekilde, bir dizi adım ve rapordan oluşan bir süreç içerisinde hazırlanmaktadır. Önlemler programları, ilgili bakanlıkların, yerel makamların ve paydaş temsilcilerinin etkin katılımı ile belirlenmektedir. Sonuç olarak, kamunun gözden geçirmesi ve bunu takiben karar alımı için bir Nehir Havzası Yönetim Planı hazırlanmış olacaktır.

Nehir Havzası Yönetim planlamasını destekleyici eylemlerde, bölgesel planlamaya yardımcı olmak amacıyla merkezi düzeyde atılacak adımlar tanımlanmaktadır. Bu adımlar, çalışmaların başlatılması, denetim ve kontrolü, rehberlik, eğitim ve standardizasyonu kapsamaktadır. Ayrıca, merkezi düzeyin, Nehir Havzası Yönetim Planlarının çevresel etkilerinin değerlendirilmesi gibi Türk mevzuatının gereği olan incelemelerden geçmesini de temin etmesi gereklidir.

Taslak Ulusal Uygulama Planı, ele alınmadığı takdirde planlarda ya gecikmelere ya da yetersiz kaliteye sebep olabilecek bir takım risklerle karşı karşıya gelmektedir. Başlıca riskler şunlardır:

- 2027 yılına kadar iyi su durumuna ulaşılamaması – Taslak Ulusal Uygulama Planı, iyi duruma ulaşılmasına ilişkin son tarihin altı yıl daha uzatılmasının gerekip gerekmeyeceğini değerlendirmek üzere kaydedilen ilerlemelerin 2018 ve 2022 yıllarında gözden geçirilmesini içermektedir.
- Hidrolik potansiyeli geliştirmeye yönelik büyük ölçekli projelerin Su Çerçeve Direktifi'nin hedefleri doğrultusunda uygulanamaması – Taslak Ulusal Uygulama Planında, bu tür projelerin iyi bir şekilde hazırlanması ve açık bir şekilde gerekçelendirilmesi gerektiği belirtilmektedir.
- Gereken disiplinlerde ve gereken sayılarda personel eksikliği – Taslak Ulusal Uygulama Planında, eksikliklerin giderilmesi için ilave insan kaynağı desteği alınması önerilmektedir.
- Planın hazırlanmasına imkan sağlayacak yeterlikte veri elde edilememesi – Su Çerçeve Direktifi, kimyasal ve ekolojik kriterler hakkında önemli miktarda veri toplanmasını gerektirmektedir. Taslak Ulusal Uygulama Planında bu alanda gerçekleştirilecek eylemler vurgulanmaktadır. Verilerin toplanması, işlenmesi ve

Su ereve Direktifi – Taslak Ulusal Uygulama Planı

yorumlanması için kurumlar arası koordinasyonun iyi olması büyük önem taşımaktadır. Eğitimlerde, verilerin eksik olduğu durumlarda uzman değerlendirmelerinin kullanılması konusuna da önem verilecektir.

- İyi planların hazırlanması için vakit olmaması – Taslak Ulusal Uygulama Planında, tüm Nehir Havzası Bölgelerine Nehir Havzası Yönetim Planlarının hazırlanması için altı yıllık bir süre verilmesine karar verilmiştir.

Genel Bilgiler

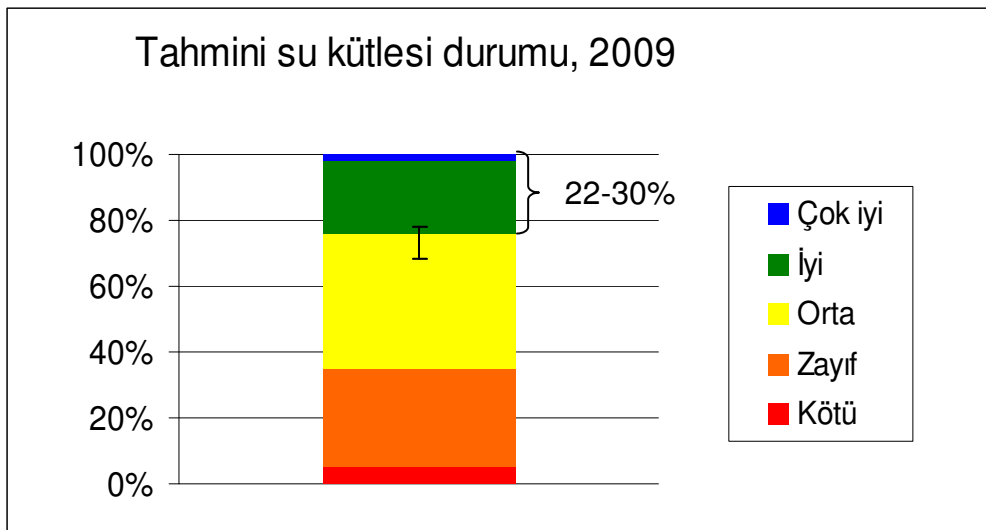
Su için eylem

Avrupa, suyu sürdürülebilir bir şekilde kullanmadığı için suyun sosyal ve ekonomik potansiyeli – ve çevrenin kalitesi – tüm yönleriyle anlaşılammamaktadır.

Su Çerçeve Direktifi'nde ve ilgili müktesebatta, 'nehir havzası yönetim planlaması' süreci vasıtasıyla sürdürülebilir sürdürülebilir su kullanımının sağlanmasına yönelik mekanizma sunulmaktadır. Türkiye, katılım müzakereleri sürecinde bu mevzuatın yasalaştırılması için çalışmaktadır.

Türkiye ve Avrupa çapında su çevresinin kalitesi, Direktifin gerektirdiği standartları karşılamamaktadır. Türkiye'deki ilk çalışmalara göre, beş nehir havzası bölgesi esasında ulusal düzeye genelleme yapıldığında, Şekil 1'de gösterildiği gibi, yüzey sularının (nehirler, göller, geçiş suları ve kıyı suları) sadece %22-30 kadarının gerekli standartlara ulaştığı tahmin edilmektedir. Söz konusu ilk çalışmalarda, tüm hızlı tarama havzalarının (Antalya, Sakarya, Akarçay, ve Yeşilırmak nehir havzaları) yeraltısuları ve kıyı suları ve 1 hızlı tarama havzası (Antalya nehir havzası) hariç olmak üzere diğer hızlı tarama havzalarının kıyı suları değerlendirilmemiştir.

Türkiye'nin arzusu, mevcut üye devletler ile birlikte, 2027 yılı itibariyle tüm su kütlelerinde 'iyi su durumu'na ulaşmaktır.



Şekil 1 – Türkiye için genelleme yoluyla tespit edilmiş tahmini yüzey suyu durumu, 2009¹

¹ Yeraltısuyu durumunun henüz değerlendirilmemiş olduğunu unutmayınız.

Maliyetler

Su Çerçeve Direktifi (SÇD) Avrupa'nın sularının yönetimi için ekonomik ilke ve yöntemler getirmektedir. Ekonomiyi açık bir biçimde su yönetimi ve politika geliştirme ile bütünleştirmektedir. Çevresel hedeflerini en etkili şekilde (diğer bir deyişle tüm sular için iyi su durumu elde edecek şekilde) gerçekleştirmek için SÇD, üç kilit ekonomik ilke getirmektedir. İlk olarak, sanayiler, çiftçiler ve meskenler gibi su kullanıcılarına aldıkları su hizmetlerinin tam maliyetlerini ödemeleri için (örn. kirleten öder prensibi) çağrıda bulunmaktadır. İkinci olarak, Direktif Üye Devletlere, kilit kararlar alırken su kaynaklarının yönetiminde ekonomik analiz kullanılması ve alternatiflerin hem maliyet-etkinlik hem de toplam maliyetleri açısından değerlendirilmesi için çağrıda bulunmaktadır. Üçüncü olarak, Direktif ekonomik araçların (örn. suyun fiyatlandırılması) değerlendirmeye alınması çağrısında bulunmaktadır.

Genel olarak, ekonomik analizin ana işlevleri şunları kapsamaktadır:

- Maliyet-etkinlik kriterleri temelinde, önlemler programının seçilmesine destek sağlanması,
- Fiyatlandırmanın önlemler programındaki potansiyel rolünün ve maliyetin karşılanması ile ilgili çıkarımların değerlendirilmesi
- Kirliliği kontrol etmek için maliyet-etkin bir yöntemin tespit edilmesi amacıyla önlemlerin maliyetlerinin değerlendirilmesi

Ekonomi ve Çevre konulu SÇD OUS Kılavuz Belge No. 1, güvenilir bir ekonomik analizin (su kullanımları ve su hizmetleri, maliyetin karşılanması, maliyet-etkinlik, maliyet-fayda analizi, önlemler programı, orantısız maliyetler, suyun fiyatlandırılması, vb.) değerlendirilmesi ve gerçekleştirilmesi için gerekli olan tüm ilgili bilgiyi içermektedir.

Ekonomik analizi düzgün bir şekilde gerçekleştirmek için hemen hemen hiçbir veri bulunmamaktadır. Birtakım ekonomik veriler mevcuttur, ancak bu veriler farklı kuruluş ve konumlarda (bakanlıklar, iller, belediyeler, bankalar, sanayiler, vb.) bulunmaktadır. Aynı zamanda verilerin nerede bulunduğu da açık değildir. Bundan dolayı, verilerin halen mevcut bulunup bulunmadığı ve gelecekte neyin toplanması gerekeceği bilinmemektedir.

SÇD, TMD (ÇKS) ve KAAD'a uyum, yalnızca büyük ölçüde maliyetler ile gerçekleştirilebilir. Türkiye'deki tüm su kütlelerinde uyumun elde edilmesi için gereken olası maliyetler, Büyük

Menderes Nehir Havzası'nda uyumu sağlamak için planlanan müdahalelerin genellenmesi yoluyla tespit edilmiştir.

Tablo 1'deki tahminler, genel olarak uzman değerlendirmelerine dayalı olduğundan (ekonomik ve teknik veri eksikliği sebebiyle), çok sayıda belirsizlik içeren gösterge niteliğindeki rakamlardır. Türkiye'deki veri ve bilgi eksikliği sebebiyle Türkiye için SÇD ve TMD'nin uygulanmasına yönelik toplam maliyetler Büyük Menderes nehir havzası için oluşturulan önlemler programının maliyetlerinden yapılan genellemelere dayanılarak tahmin edilmiştir. Söz konusu önlemler programı, Türkiye için ilgili tüm önlemleri içermeyebilir.

Tablo 1'deki rakamlar, uyumun gerçekleştirilmesi için önemli miktarda ek maliyet gerektiğini belirtmektedir. Bu maliyetler, hem Tehlikeli Maddeler Direktifi hem de Su Çerçeve Direktifi'ne dayandırılmaktadır. TMD 2013 yılında yürürlükten kaldırılacak ve ilgili müdahaleler SÇD'nin kapsamı içerisinde olacaktır.

Uygulamanın toplam maliyeti TMD için yaklaşık olarak 4 milyar TL ve SÇD için ilave 1,8 milyar TL olacaktır (Tablo 1). Bunun 2027 yılına kadar tamamlanacağı varsayıldığında, yıllık harcama TMD için yaklaşık olarak 235 milyon TL ve SÇD için ilave bir 104 milyon TL'dir.

Tablo 1'de belirtilen SÇD'nin uygulamasına yönelik toplam maliyet şunları içerir:

1. Önlemler programı

Önlemler Programı'nın maliyetleri; arıtma tesislerinin inşası, işletmesi ve bakımı; çiftçilerin iyi tarım uygulamaları (su, gübre, hayvansal gübre, pestisitler) konusunda eğitimi; sanayide, meskenlerde ve tarımda (su ve elektrik) sayacı uygulamasının gerçekleştirilmesi ile sanayiye hacim esaslı su fiyatlandırmasının getirilmesi; su yolları boyunca tampon şeritler oluşturulması, vb. gibi su durumunun iyileştirilmesi ile ilgili yapılacak doğrudan maliyetleri yansıtmaktadır.

SÇD hedeflerine ulaşılması için önlemler programına katılan maliyetler mevcut ya da gelecekteki direktifler, kanun ya da politikaların uygulanmasındaki tüm maliyetlere ilave edilmelidir. Maliyetlerin kesinlikle çakışmaması gerekmektedir.

2. Uyum Maliyetleri

Uyum maliyetleri Direktifi uygulamak için gerekli olan su durumu üzerinde dolaylı etkiye sahip (örn. denetim, yürütme, izleme, idari maliyetler, araştırma, Nehir Havzası Yönetim Planlarının hazırlanması, vb.) tüm eylemlerle ilgili maliyetleri ifade eder. Bu maliyetler

Su Çerçeve Direktifi – Taslak Ulusal Uygulama Planı

temel olarak, TMD ve SÇD'ye yönelik hazırlık ve araştırma çalışmalarında gerekli olan personel girdisi ve ekipman miktarına dayanmaktadır.

Henüz uygulanmamış olan mevcut direktifler, SÇD'nin kardeş direktifleri, kanunlar ve politikalara yönelik önlemlerin maliyetleri henüz bilinmemektedir. Bu maliyetler büyük ihtimalle oldukça yüksek olacaktır.

Tablo 1: Türkiye'de SÇD ve TMD uygulamasına ilişkin toplam maliyet tahminleri

	SÇD (TMD'ye ilave olarak üstlenilecek maliyetler)	TMD
Önlemler programı	0,96	3,61
Uyum maliyetleri	0,81	0,38
Toplam maliyetler [milyar TL (10⁹)]	1,77	3,99

Taslak Ulusal Uygulama Planına Genel Bakış

Bu Taslak Ulusal Uygulama Planı, Su Çerçeve Direktifi ve ilgili çevre müktesebatının aktarılmasını tamamlamak ve gerekli eylemlerin uygulanması yoluyla Türkiye'de çevresel kalitedeki boşluğu doldurmak için gereken çalışmaları bir araya getirmektedir. Ulusal Uygulama Planı Türkiye'deki tüm su kütleleri için önlemlerin planlanması ve uygulanmasını ele almaktadır.

Su Çerçeve Direktifi için Taslak Ulusal Uygulama Planı'nın bu son versiyonu *Türkiye'de Su Sektörü için Kapasite Geliştirilmesi konulu Eşleştirme Projesi* tarafından hazırlanmıştır. Türkiye Cumhuriyeti tarafından karar alım aşamasında bir esas oluşturması amaçlanmaktadır.

Su Çerçeve Direktifi'nin uygulanması için genel zaman dilimi, Avrupa Birliği çevre müktesebatı için hazırlanan Türkiye strateji belgesinden² elde edilmektedir. Bu stratejide, 2027 yılına kadar iyi su durumuna³ ulaşılması öngörülmekte ve ayrıca nehir havzası yönetim planları öncesinde Nehir Havzası Koruma Eylem Planlarının hazırlanması şart koşulmaktadır. Ara değerlendirmeler, "iyi su durumu"nun elde edileceği yılın bir 6 yıllık dönem daha uzatılması gerekliliğini ortaya çıkarabilir.

² Türkiye Cumhuriyeti, **Çevre Müktesebatının Uygulanmasına ilişkin Ulusal, Bölgesel ve Yerel Seviyede Gerekli İdari Kapasitelerin ve Gerekli Olan Mali Kaynakların Oluşturulmasına Dair Plan**, Eylül 2009.

³ Su kütlesi ve su durumu terimleri yüzey ve yeraltı suları için geçerlidir.

Su ereve Direktifi – Taslak Ulusal Uygulama Planı

Su ereve Direktifi'nin uygulanması iin yetkili makam evre ve Orman Bakanlıđı'dır. Bakanlık; diđer Bakanlıkların, yerel ynetimlerin ve paydař temsilcilerinin uygulama srecine aktif katılımını sađlayacaktır.

Taslak Ulusal Uygulama Planının uygulanması, Trkiye'nin Direktifin gerekleri ile uyum sađlayacak řekilde nehir havzası ynetim planlarını hazırlamasını ve Trkiye'deki tm su ktleleri iin iyi su durumunun elde edilmesini sađlayacaktır.

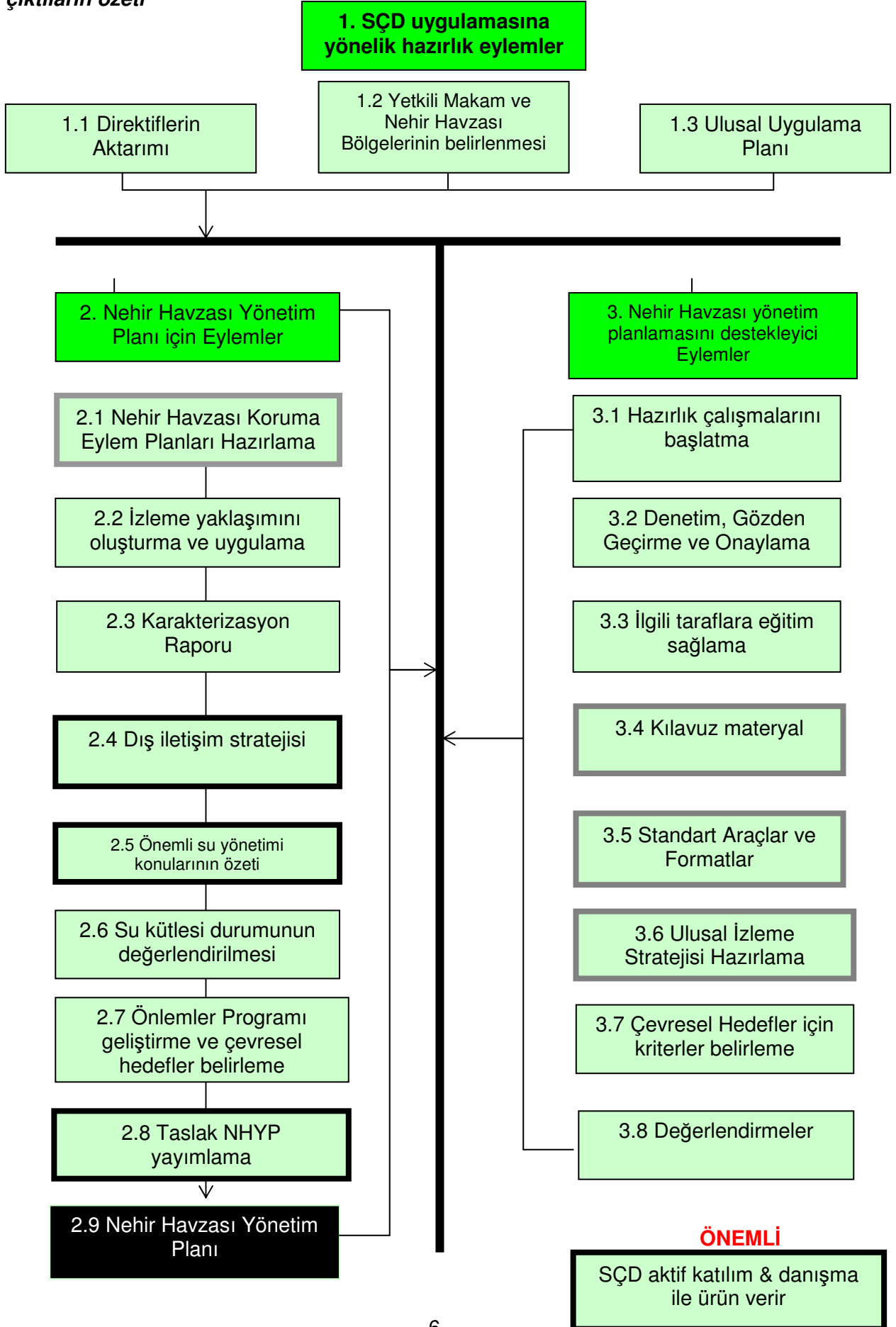
Taslak Ulusal Uygulama Planı, nehir havzası ynetim planlarının 2017 yılı sonuna kadar uygulanmakzere tamamlanmasını temin edecekz kategoride eylem gerektirir. Bu eylemler;

- **Su ereve Direktifi'nin uygulanmasına ynelik hazırlık eylemleri (Blm 1).** Bunlar, Su ereve Direktifi'ninlke apında uygulamasındannce 25 nehir havzası blgesinde merkezi kurum ve kuruluřlar tarafındanstlenilecek tm eylemlerdir. İlgili AB Direktiflerinin ulusal mevzuata aktarılması iin gereken adımların yanı sıra blgesel seviyede nehir havzası planlamasının bařlaması iin gerekli adımları da iermektedir.
- **Nehir havzası ynetim planlamasına iliřkin eylemler (Blm 2).** Bunlar blgesel seviyelerde genel olarakstlenilen adımlardır ve nehir havzası ynetim planlarının zamanında ıkarılması ile sonulanacaklardır.
- **Nehir havzası ynetim planlamasını destekleyici eylemler (Blm 3).** Bu eylemler, kılavuz materyal ve eđitimin yanı sıra, tm havza ynetim planları arasında btnlđn sađlanması iin gzden geirme ve standardizasyon gibi atılabilecek adımlar řeklindeki uygulama desteđini iermektedir.

Ek A'da, eylemlerin zamanlamasını, ilgili maliyetlerini ve sorumluluklarızetleyen planlama formatları sunulmaktadır.

řekil 2 buz kategori, bu kategoriler ierisindeki eylemlerin bazıları ve aralarındaki iliřki ile ilgili genel bir bakıř vermektedir. Her bir eylemin, metin kısmındaki blm numarası ile aynı olan bir referans numarası bulunmaktadır.

Şekil 2 – Su Çerçeve Direktifi ve destekleyici Ulusal eylemler için atılacak adımlar ve çıktılarının özeti



1 Su Çerçeve Direktifi'nin Uygulanmasına Hazırlık Eylemleri

Eylemlere ilişkin planlama çizelgeleri, sorumluluklar ve harcamalar için lütfen Ek A'ya başvurunuz.

1.1 Direktiflerin aktarımı

Bu eylemin çıktısı, Su Çerçeve Direktifi ile Su Çerçeve Direktifi Önlemler Programı için hedefler belirleyen diğer AB Direktiflerinin Türk ulusal mevzuatına aktarılmasıdır.

Tablo 2: Su çerçevesinde AB Direktiflerinin aktarımının gözden geçirilmesi⁴

#	Direktifler	Aktarım konusunda kaydedilen ilerleme	Gereken aktarım eylemleri	Öncü Bakanlık
1	Su Çerçeve Direktifi (2000/60/EC)	Projelerde tecrübe kazanılmıştır; yasal boşluk analizi gerçekleştirilmiştir	Su Çerçeve Direktifi'nin aktarılması için 2011 yılı geçici son tarih olarak belirlenmiştir	ÇOB
2	Tehlikeli Maddeler Direktifi (76/464/EEC)	<i>Türkiye'de Su Sektörü için Kapasite Geliştirilmesi Eşleştirme Projesi'nin sonuçları esas alınarak son tarihler tekrar değerlendirilecektir.</i>	AB'ye tam üyeliğin bu Direktif'in yürürlükten kaldırılmasından önce gerçekleşmesi öngörülmediğinden, Direktifin aktarımı için herhangi bir eylem gerekmemektedir	ÇOB
3	Öncelikli Maddeler hakkında Kardeş Direktif (2008/105/EC)	Şimdiki mevzuatta öncelikli maddeler yansıtılmaktadır	Tam aktarımın 2015 yılından sonra gerçekleştirileceği planlanmaktadır	ÇOB
4	Yüzme Suları Direktifi (2006/7/EC)		2010 IPA Programı'na sunulan "Yeni Yüzme Suyu Kalitesi Direktifi'nin Uyumlaştırılması ve Sağlık Bakanlığı İzleme Sisteminin Güçlendirilmesi" isimli proje vasıtasıyla tam uygulama için tarih kararlaştırılacaktır.	ÇOB ve SB
5	İnsani Tüketim Amaçlı Suların Kalitesi hakkında Direktif (98/83/EC)	Aktarım Şubat 2005'te tamamlanmıştır	Herhangi bir eylem gerekmemektedir	SB

⁴ Tablodaki çoğu bilgi için Türkiye Cumhuriyeti, Çevre Müktesebatının Uygulanmasına ilişkin Ulusal, Bölgesel ve Yerel Seviyede Gerekli İdari Kapasitelerin ve Gerekli Olan Mali Kaynakların Oluşturulmasına Dair Plan, Eylül 2009 kullanılmıştır.

Su Çerçeve Direktifi – Taslak Ulusal Uygulama Planı

6	Kentsel Atıksu Arıtma Direktifi (91/271/EEC)	2006'da aktarılmıştır ve 2023 yılına kadar uygulama süreci tanınmıştır	Herhangi bir eylem gerekmemektedir	ÇOB
7	Nitrat Direktifi (91/676/EEC)	2004'te kısmen aktarılmıştır.	2013 yılından önce tam aktarım olmayacaktır	TKB ve ÇOB
8	Entegre Kirlilik Önleme ve Kontrol Direktifi (96/61/EC)		Aktarım 2012 yılı sonu için planlanmıştır	ÇOB
9	Büyük Kazalar (Seveso) Direktifi (96/82/EC)		2014 yılına kadar uygulanmak üzere 2009 yılı içinde aktarılacaktır	ÇOB
10	Çevresel Etki Değerlendirme Direktifi (85/337/EEC)	Halkın katılımı hakkındaki hükümleri de içerecek şekilde büyük ölçüde aktarılmıştır	Türkiye üyelik için tespit edilen tarihten iki yıl önce Direktifi tamamen uyumlaştıracaktır	ÇOB
11	Kanalizasyon Çamuru Direktifi (86/278/EEC)	2005'te tamamen aktarılmıştır.	Herhangi bir eylem gerekmemektedir	ÇOB
12	Bitki Koruma Ürünleri Direktifi (91/414/EEC)		2010 yılı sonuna kadar aktarım tamamlanacaktır	TKB
13	Habitat (92/43/EEC) & Kuşlar (79/409/EEC) Direktifleri	Mevcut mevzuata kısmen aktarılmıştır	2011 yılından sonra tam aktarım	ÇOB
14	Yeraltısuyu hakkında Kardeş Direktif (2006/118/EC)	İlgili mevzuat, ilgili kurumsal yapı ve Türkiye'nin uygulama kapasitesi gözden geçirilmiştir ve boşluk analizi yapılmıştır. Taslak bir yönetmelik hazırlanmıştır	Aktarım için 2011 yılı geçici son tarih olarak belirlenmiştir	ÇOB
15	Kabuklu Su Ürünleri için Sular Direktifi (2006/44/EC)	Aktarım bir genelge ile tamamlanmıştır (2008)	Herhangi bir eylem gerekmemektedir	TKB ve ÇOB
16	Tatlı Su Balıkları için Sular Direktifi (78/659/EEC – konsolide versiyon 2006/44/EC)		AB'ye üyeliğin bu Direktifin yürürlükten kaldırılmasından önce gerçekleşmesi öngörülmediğinden, herhangi bir eylem gerekmemektedir	TKB ve ÇOB
17	Taşkın Riskinin Değerlendirilmesi ve Yönetimi Direktifi (2007/60/EC)	Eşleştirme Projesi " <i>Taşkın Direktifine ilişkin Türkiye'de Kapasite Geliştirme</i> " 2011-2013 yılları arasında gerçekleştirilecektir	Aktarım tarihi bu Proje'nin yardımı ile belirlenecektir	ÇOB

Su Çerçeve Direktifi – Taslak Ulusal Uygulama Planı

18	Deniz Stratejisi Çerçeve Direktifi (2008/56/EC)	Aktarım için son tarihler ve adımların tanımlanması gerekmektedir. Destekleyici bir proje için IPA programına başvuru yapılmıştır.		ÇOB
----	---	--	--	-----

Su Çerçeve Direktifi, direktifin kendisinde belirtilen hedeflere ulaşmanın yanı sıra diğer ilgili direktiflerdeki hedeflere katkı sağlamayı da amaçlayan Önlemler Programlarının geliştirilmesini gerektirmektedir. Bu Direktiflerin büyük bir çoğunluğu su çevresinin korunması ile ilgilidir. Tablo 2 ulusal mevzuata aktarılacak direktiflere genel bir bakış sunmakta ve şimdiye kadar kaydedilen ilerlemeyi göstermektedir.

Genel anlamda en büyük kapsamlı faaliyet Su Çerçeve Direktifi'nin kendisinin aktarılmasıdır. *Türkiye'de Su Sektörü için Kapasite Geliştirilmesi konulu Eşleştirme Projesi* kapsamında, 2008 yılında yasal ve kurumsal analiz gerçekleştirilmiş ve aktarım seçenekleri sunulmuştur. Aktarım hem mevcut yasalarda değişikliğe gidilmesi hem de yeni bir kanunun çıkarılması ile mümkündür.

Bu faaliyetin şimdiki durumu nehir havzası planlama sürecinin hemen başlamasını engellemektedir. Türkiye için Su Çerçeve Direktifinin aktarılması, Tablo 2'den alıntılandığı üzere, AB çevre müktesebatının uygulanmasına ilişkin Türkiye Strateji Belgesi ile uyumlu olarak, 2011 yılının sonuna kadar tamamlanacaktır.

1.2 Yetkili Makamın ve Nehir Havzası Bölgelerinin belirlenmesi

Bu eylemin çıktısı, **Nehir Havzası Bölgeleri**'ni tanımlayan ve **Yetkili Makam ve/veya yetkili Makamları** belirleyen bir raporun Avrupa Komisyonu'na sunulmasıdır. Türkiye için, nehir havzası bölgelerinin ve bu nehir havzası bölgelerinde Su Çerçeve Direktifi'nin uygulanmasına ilişkin Yetkili Makamın listelendiği resmi bir belge hazırlanması, henüz resmi bir raporlama gereği değildir. Ancak bu eylemin gerçekleştirilmesi daha sonra nehir havzası bölgelerinde yapılacak çalışmalar için iyi bir başlangıç noktası sağlamaktadır. Yetkili Makamda meydana gelecek herhangi bir değişiklik, değişikliği takip eden üç ay içerisinde AB'ye raporlanmalıdır (SÇD-Madde 3, fıkra 9).

Ek B Yetkili Makamın özelliklerini belirlemektedir.

1.3 Taslak Ulusal Uygulama Planı

Bu eylemin çıktısı, Su Çerçeve Direktifi için Taslak bir Ulusal Uygulama Planının Türkiye Cumhuriyeti tarafından kabul edilmesidir.

Taslak Ulusal Uygulama Planı'nın mevcut versiyonu, *Türkiye'de Su Sektörü için Kapasite Geliştirilmesi* konulu Eşleştirme Projesi tarafından hazırlanan nihai versiyondur. Bu belge, Çevre ve Orman Bakanlığı ve su ile ilgili diğer kuruluşlardan gelen personel ile işbirliği yapılarak geliştirilmiştir.

Türkiye Cumhuriyeti proje sonucunu diğer direktifler ışığında da inceleyecek ve planı ancak Düzenleyici Etki Değerlendirmesinin ardından resmi olarak kabul edecektir.

Bundan sonra, ilk nesil nehir havzası yönetim planlarının tamamlanacağı ve uygulamada olacağı 2017 yılına kadar Taslak Ulusal Uygulama Planı için yıllık gözden geçirmeler önerilmektedir. Gözden geçirme sırasında, eylemler ve riskler güncellenmeli ve ilerleme, boşluk ve çözümler belirlenmelidir. 2018 ve 2022 yıllarındaki yıllık gözden geçirmelerde, SÇD'nin hedeflerine ulaşılmasına ilişkin zaman diliminin uzatılmasının gerekip gerekmediği sorusu özel olarak ele alınmalıdır. Bu hedeflere ulaşmak için belirlenen zaman dilimi şu anda 2027'dir, ancak yeni deneyimler ışığında bu tarihin fazla iddialı bir hedef olduğu ortaya çıkabilir.

2 Nehir havzası yönetim planlamasına ilişkin eylemler

Eylemlerin planlama takvimleri, sorumlulukları ve harcamaları Ek A'da verilmiştir.

Türkiye bazı alanlarda Direktif'in gereklilikleri ile ilgili halihazırda ilerleme kaydetmiştir. Bu durum, Şekil 3'te özetlenmektedir.

Şekil 3 - Su Çerçeve Direktifine ilişkin güncel ilerleme özeti

Unsur	Az ilerleme veya ilerleme yok	Kısmi ilerleme	Yeterli ilerleme
Nehir havzası bölgelerinin belirlenmesi			Sınırlar
		Yetkili makamın belirlenmesi	
Tipoloji için yöntem		Nehirler	
		Göller	
		Geçiş suları Kıyı suları	
Ulusal düzeyde su kütlelerinin belirlenmesi	Yüzey suyu (ulusal)		Yüzey suyu (5 nehir havzası bölgesi)
	Yeraltısuyu (ulusal)	Yeraltısuyu (5 nehir havzası bölgesi)	
Baskı ve Etkiler	Baskı ve etki analizi (ulusal)	Baskı ve etki analizi (5 nehir havzası bölgesi)	
Ekonomik analiz		Su kullanımı	
		Maliyetin karşılanması	
		Maliyet-etkinlik analizi mekanizması	
	Maliyet-fayda analizi		
İzleme		Kimyasal	
	Biyolojik		
		Fiziko-kimyasal	
Çevresel hedefler	Taslak çevresel hedefler		
	Referans koşullar		
	Nihai çevresel hedefler		
Korunan alanlar	Hedefler ve veri		
Halkın katılımı		Bilgilendirme	
		Danışma	
	Aktif katılım		

Su Çerçeve Direktifi – Taslak Ulusal Uygulama Planı

Su Çerçeve Direktifi çıktıları	Karakterizasyon
Dış iletişim stratejisi	
Önemli Su Yönetimi Konuları	
Taslak ve birinci nehir havzası yönetim planları	

Su Çerçeve Direktifi'nin uygulanması için genel zaman dilimi, Avrupa Birliği⁵ çevre müktesebatı için hazırlanan Türkiye Strateji Belgesi'nden elde edilmektedir. Bu stratejide, 2027 yılına kadar iyi su durumuna ulaşılması öngörülmekte ve ayrıca nehir havzası yönetim planlarının öncesinde Çevre ve Orman Bakanlığı tarafından Nehir Havzası Koruma Eylem Planlarının da hazırlanması şart koşulmaktadır.

Bu sürecin avantajı, Şekil 4'te gösterildiği üzere, atıksu arıtma yatırımları gibi yüksek öncelikli önlemlerin, erken aşamalarda ve nehir havzası yönetim planlaması sürecine paralel şekilde, uygulanabilir olmasıdır.

Bu planlar, sadece taslak oluşturma, danışma ve değerlendirme döneminden geçen nehir havzası yönetim planları için gereklilikleri değil, aynı zamanda SÇD gereklerine uygun bir *İzleme Planı*, bir *Karakterizasyon Raporu* (Su Çerçeve Direktifi Madde 5) ve '*dış iletişim stratejisi*', '*önemli su yönetimi konularının özeti*' ve '*taslak nehir havzası yönetim planı*' (Su Çerçeve Direktifi Madde 14) gibi ilk belgelerin de gereklilikleri de belirtmektedir.

Diğer taraftan, her bir havza için mevcut ve gelecekteki hidro-morfolojik baskılar hakkında bilgi sağlayan Nehir Havzası Master Planları, nehir havzası yönetim planlaması sürecinde önemli kaynak olacaktır. Bu planlar, su kaynaklarının entegre kullanımı için hazırlanmakta ve evsel ve endüstriyel su temini, sulak alanlara, doğal alanlara, sulamaya ve hidro-elektrik üretimine su temini ile taşkın koruma ve sediment kontrolüne yönelik altyapı çalışmalarını kapsamaktadır. Ayrıca, su ve ilgili toprak kaynaklarına ilişkin planlama raporları da bu amaca yönelik olarak kullanılmaktadır. 2010 yılından itibaren 25 nehir havzası için master planlar geliştirilecek ve/veya revize edilecektir ve bu planlar her bir havza için bir su kaynağı kullanım planı ve yatırımlar için bir portföy önerecek.

Nehir havzası yönetim planlaması döngüsel bir süreç olduğundan, her bir belgeye her altı yılda bir ihtiyaç duyulacaktır. Birinci Nehir Havzası Yönetim Planlarının kademeli başlangıcı sebebiyle (aşağıda ele alındığı üzere) birinci Nehir Havzası Yönetim Planlarının hazırlanması

⁵ Türkiye Cumhuriyeti, **Çevre Müktesebatının Uygulanmasına İlişkin Ulusal, Bölgesel ve Yerel Seviyede Gerekli İdari Kapasitelerin ve Gerekli Olan Mali Kaynakların Oluşturulmasına Dair Plan**, Eylül 2009.

Su Çerçeve Direktifi – Taslak Ulusal Uygulama Planı

sırasında yukarıdaki raporların da aşamalı son tarihlerinin bulunduğuna dikkat edilmelidir. Bu durum, Şekil 4'te de açıklanmaktadır.

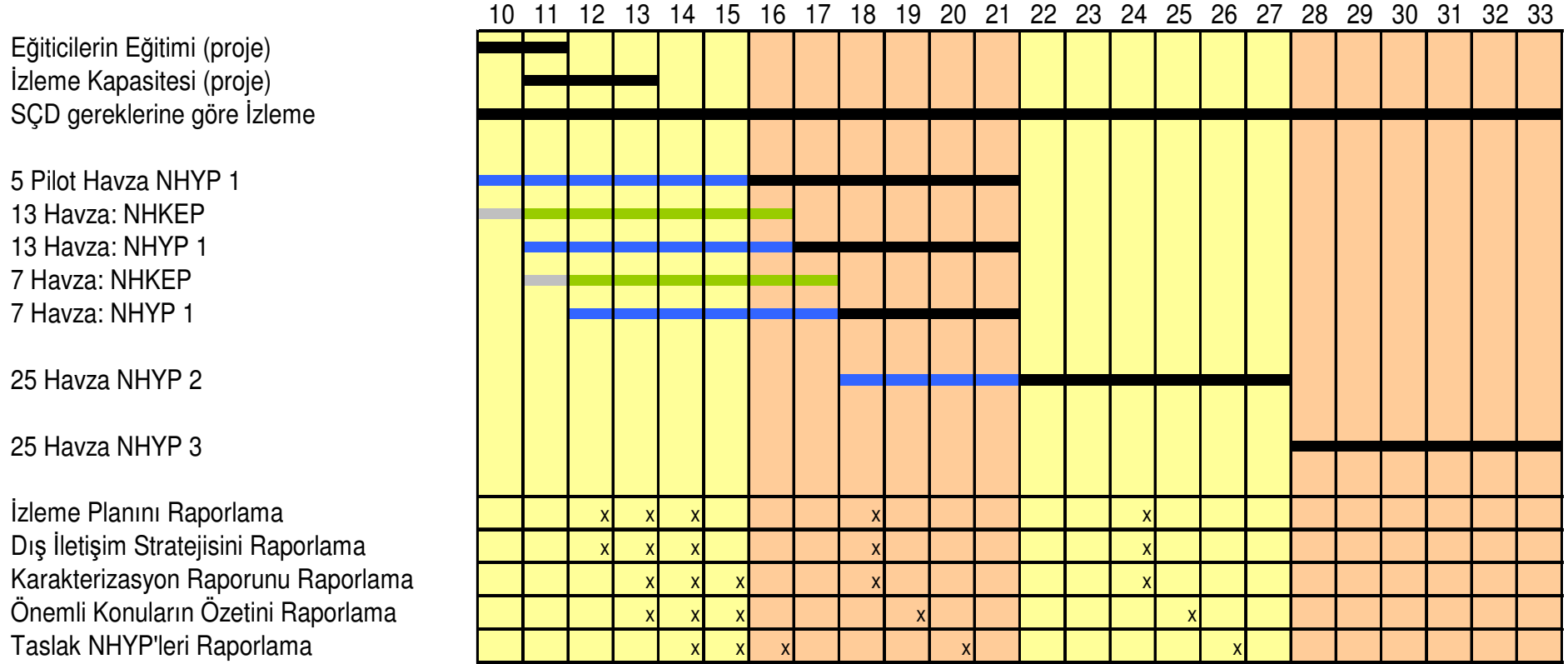
Bölüm 3, 4 ve 5'te açıklanan tüm eylemler dahil olmak üzere daha ayrıntılı bir planlama çizelgesi Ek A'da verilmektedir. Ayrıca Türkiye, Çevre Faslı müzakere süreci için hazırlanan Strateji Belgesinde yer alan bu planlama çizelgesi için atılacak adımları da açıklamıştır.

Bu planlama süreci, Su Çerçeve Direktifi ile şart koşulan altı yıllık planlama dönemi ile uyumlu iyi kalitede birinci nesil nehir havzası yönetim planları hazırlanmasına öncelik vermektedir. Böylelikle, 5 nehir havzası yönetim planına ait ilk planlama turunun uygulanabilmesi için nehir havzası yönetim planlarının son turunun uygulanma süresi (2017-2021) pahasına 6 yıl (2015-2021) tahsis edilmektedir. Bu da, bazı planların altı yıl süresince uygulanmakta olduğu, ancak diğer planların uygulama süresinin sadece 4 yıl olduğu anlamına gelmektedir.

Sürelerdeki farklılıklar, Nehir Havzası Koruma Eylem Planları'nın hazırlanmasına uygun olarak sürecin başlangıcının aşamalı olmasını telafi etmektedir. Birinci nesil nehir havzası yönetim planlarının hepsinin 22 Aralık 2021'de sona ermesinde ısrar ederek, ikinci nesil nehir havzası yönetim planlarına tam 6 yıllık bir uygulama dönemi verilmekte ve süreç Su Çerçeve Direktifi'nde şart koşulan nihai tarihte, yani 22 Aralık 2027'de, sonlanmaktadır.

Son olarak, şu anda amaç 2027 yılına kadar iyi su durumuna ulaşmak olarak belirlenmiş olsa da, şekil ilave bir altı yıllık dönem daha içermektedir. 2018 ve 2022'deki değerlendirmeler böyle bir ilave dönemin gerekip gerekmediğine karar vermeye yardımcı olacaktır.

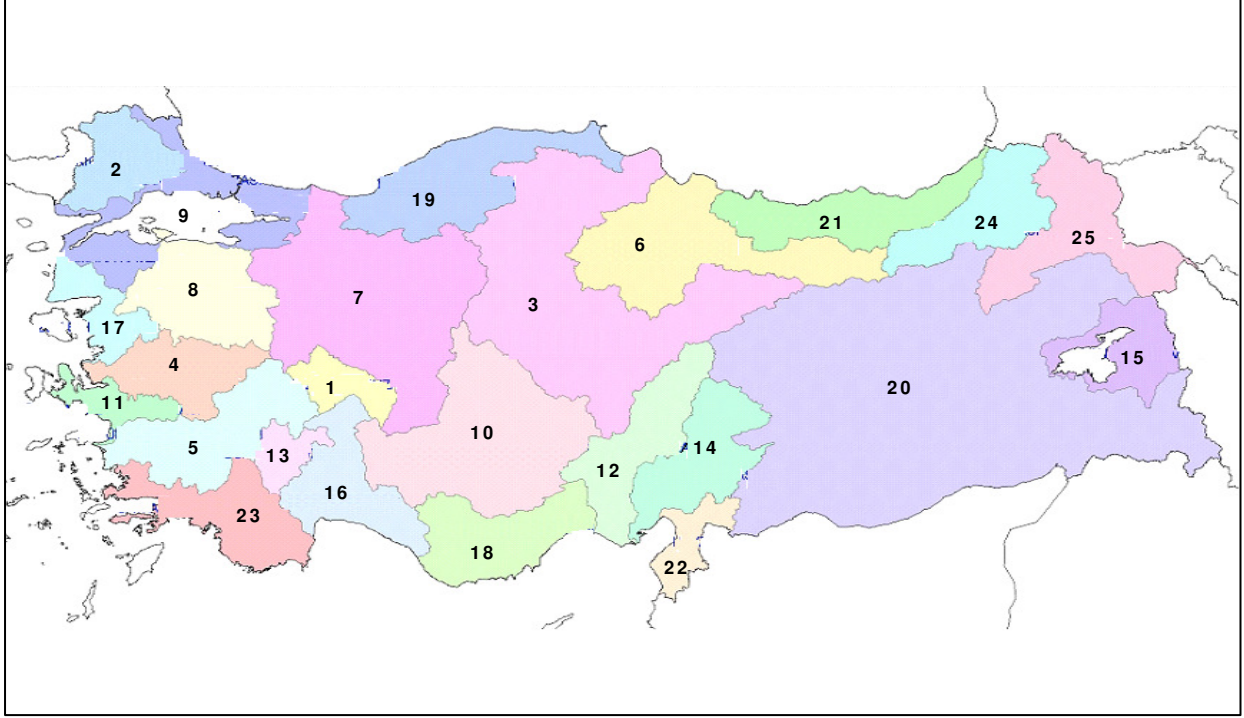
Şekil 4 – Uygulamaya ilişkin genel zaman çizelgesi



- = NHKEP planlama ve hazırlama
- = NHYP planlama ve hazırlama
- = NHKEP uygulama
- = NHYP uygulama

2.1 Nehir Havzası Koruma Eylem Planlarının Hazırlanması

Bu eylemin çıktısı 25 adet Nehir Havzası Koruma Eylem Planıdır. Nehir Havzası Koruma Eylem Planları, Nehir Havzası Yönetim Planı'na bir başlangıç oluşturmakta ve öncelikli önlemlerin uygulanmasının başlamasına yardımcı olmaktadır. Şekil 5'te Türkiye'deki Nehir Havzaları gösterilmektedir.



Şekil 5 – Türkiye'deki Yirmi Beş Nehir Havzası

1.	Akarçay Havzası	14.	Ceyhan Havzası
2.	Meriç-Ergene Havzası	15.	Van Gölü Havzası
3.	Kızılırmak Havzası	16.	Antalya Havzası
4.	Gediz Havzası	17.	Kuzey Ege Havzası
5.	Büyük Menderes Havzası	18.	Doğu Akdeniz Havzası
6.	Yeşilırmak Havzası	19.	Batı Karadeniz Havzası
7.	Sakarya Havzası	20.	Fırat-Dicle Havzası
8.	Susurluk Havzası	21.	Doğu Karadeniz Havzası
9.	Marmara Havzası	22.	Asi Havzası
10.	Konya Kapalı Havzası	23.	Batı Akdeniz Havzası
11.	Küçük Menderes Havzası	24.	Çoruh Havzası
12.	Seyhan Havzası	25.	Aras Havzası
13.	Burdur Göller Havzası		

Nehir havzası yönetim planları, biyolojik hususların yanı sıra hidro-morfolojik ve kimyasal konuların da geniş çaplı olarak değerlendirilmeye alınması açısından Nehir Havzası Koruma Eylem Planlarından farklılık göstermektedir. NHYP'ler, sınıflandırma, hedef belirleme ve ekonomik analizi göz önünde bulundurmakta, ve iletişim süreçlerinin, baskılar ve etkilerin ve izleme verilerinin tam olarak anlaşılması ile geliştirilmektedir.

Ancak, Nehir Havzası Koruma Eylem Planlarının erken tarihte geliştirilmesi atıksu arıtımı işleri gibi öncelikli konularda nehir havzası yönetim planlaması ile paralel şekilde eylemlerin başlamasını sağlamaktadır. Nehir Havzası Koruma Eylem Planlarının amacı, su kaynakları potansiyeli, mevcut su kalitesi ve noktasal ve yayılı kirlilik kaynaklarını dikkate alarak çevresel hedeflere uygun şekilde su kalitesinin iyileştirilmesi; gereken araştırmaların yapılması ve teknolojik açıdan daha ekonomik ve kısa, orta ve uzun vadede öncelik sahibi olacak şekilde sürdürülebilir ve etkin planlamanın gerçekleştirilmesidir. Nehir Havzası Koruma Eylem Planları aşağıdakileri içerir;

- Mevcut durumun karakterizasyonu (Yüzey ve yeraltısuyu kaynaklarının ve nehir havzası içerisindeki kirliliğin özelliklerinin tespiti; nehir havzası içerisindeki kentsel, endüstriyel, tarımsal, ekonomik, vb. faaliyetlerin sebep olduğu baskılar ve etkilerin tanımlanması; belirlenen kirlilik kaynaklarının ve yüklerinin ayrıntılı şekilde incelenmesi; su potansiyelinin, kullanım amaçlarının ve çevresel altyapı durumlarının tanımlanması)
- Nehir havzası içerisindeki önemli baskıların tanımlanması ve iyi su kalitesine ulaşmak, kirliliği önlemek, çevresel akışları hesaplamak için gereken önlemlerin listelenmesi
- Nehir havzalarının korunması ve iyileştirilmesi için tüm paydaşların katılımıyla kısa, orta ve uzun vadeli önlemlere ilişkin çalışmalar ve planlamaların yürütülmesi. Tüm paydaşların sürece katılımının sağlanması.

Söz konusu NHKEP takvimi çerçevesinde belirtilen faaliyetlerin gerçekleştirilmesi, Çevre ve Orman Bakanlığı tarafından izlenecek ve gerçekleştirilecektir.

Nehir Havzası Koruma Eylem Planları, nehir havzası yönetim planlarının geliştirilmesi ve uygulanması için bir başlangıç noktası oluşturmaktadır. Birçok mevcut kalkınma planı Nehir Havzası Koruma Eylem Planlarında gözden geçirilen ve takiben Nehir Havzası Yönetim Planları'nda gözden geçirilecek olan su kalitesi ve miktarı hakkında bilgi sağlamaktadır.

Su Çerçeve Direktifi – Taslak Ulusal Uygulama Planı

Bu bağlamda, Nehir Havzası Koruma Eylem Planları aşağıdakileri dikkate almaktadır:

- Su Kalitesi Strateji Eylem Planı
- Atıksu Arıtma Eylem Planı
- Nehir Havzası Master Planları
- Her havzada su ve ilgili toprak kaynaklarının geliştirilmesine ilişkin Planlama Raporları
- Sulak Alan Yönetim Planları
- Biyolojik Çeşitlilik Eylem Planı
- Karasal Planlar (1/50.000, 1/1.000.000)
- Özel Hükümlerin belirlenmesi hakkında çalışmalar
- Ulusal Çevre Eylem Stratejisi
- Kalıcı Organik Kirlenmeler için Taslak Ulusal Uygulama Planı
- Arazi Kaynaklı Kirlenmeler için Ulusal Eylem Planı
- İklim Değişikliği Strateji Planı

Genel olarak Nehir Havzası Koruma Eylem Planları, NHYP planlama çalışmasından önce gelecektir. Ancak, Eşleştirme Projesi'nde yer alan pilot Büyük Menderes Nehir Havzası ve 4 hızlı tarama nehir havzası, nehir havzası yönetim planlarını NHKEP planlamasına paralel şekilde 2010 yılında gerçekleştirilecek “Eğiticilerin Eğitimi” projesinden destek alarak planlamaya başlayacaktır.

Nehir Havzası Koruma Eylem Planları ve Nehir Havzası Yönetim Planları arasındaki farklar aşağıdaki tabloda özetlenmektedir.

Tablo 3: Farklı nehir havzası planlarının özet özellikleri

Planın adı	Özet Tanım
Nehir Havzası Koruma Eylem Planları	Nehir Havzası Koruma Eylem Planları nehir havzasındaki su durumunu iyi duruma getirmeyi amaçlamaktadır ve planlarda yüzey ve yeraltısularının durumu ve mevcut potansiyeli belirlenecek; nehir havzasında endüstriyel, tarımsal, kentsel ve ekonomik faaliyetlerin sebep olduğu baskılar ve etkiler tanımlanacak ve planlarda bu baskı ve etkiler için uygun önlemler alınacaktır. Bu süreç paydaşların aktif katılımını temel almaktadır ve çevresel hedeflere göre iyi su durumuna ulaşmayı amaçlayan öncelikli önlemlerin uygulanmasını sağlamaktadır. Bu planlar, Nehir Havzası Yönetim Planlarının hazırlanması için başlangıç noktasıdır.

Nehir Havzası Yönetim Planları	Havzayı, onu oluşturan yüzey suyu ve yeraltısuyu kütlelerini, mevcut su durumunu (ekolojik ve kimyasal), insani baskıları (yayıllı, noktasal, hidro-morfolojik) ve bu baskıların etkilerini ve önemli konuları tanımlayan kapsamlı planlardır. İyi su durumuna ulaşılmasına yönelik önlemler programını tanımlar ve bu önlemleri maliyet-etkinlik açısından değerlendirir.
---------------------------------------	--

2.2 İzleme Yaklaşımının Oluşturulması ve Uygulanması

Bu eylemin sonucunda, su kütlelerinin mevcut durumunun değerlendirilmesini ve referans koşulların belirlenmesini sağlayan bir veri bütünü elde edilecektir.

İzleme faaliyeti, karakterizasyon raporunun hazırlanmasını destekler ve önlemler için önceliklerin belirlenmesine yardımcı olur. Mevcut izleme sistemi çeşitli kurumlar arasında dağınık ve yaygın durumdadır ve veriler henüz SÇD gereklerine göre ölçülüp toplanmamaktadır.

Su Çerçeve Direktifi ile uyumlu bir yüzey ve yeraltıları izleme sisteminin oluşturulması merkezi düzey tarafından yönetilecektir (bakınız eylem 3.6). Ancak bölge personeli yeni izleme noktalarının yerleştirilmesini gerçekleştirecek, örnek toplayacak ve bu örneklerin analizini yapacak ve merkezden sağlanan rehberlik temelinde elde edilen verileri değerlendirecektir.

İzleme daimi bir faaliyettir. ÇOB tarafından 2009 yılı IPA-I Programına sunulan *Su Kalitesinin İzlenmesinde Kapasitenin Geliştirilmesi konulu Eşleştirme Projesi*, Türkiye’de izlemenin geliştirilmesine destek sağlayacaktır ve 2010’un sonlarına doğru başlayıp üç yıl devam edecektir. Bu Proje, veri toplama programlarını, kurumlararası koordinasyonu geliştirecek ve nehir havzası bölgelerinin çalışmalara başlamasına yardımcı olacaktır. İzleme planları merkezi düzeyde hazırlanacak ve bölgesel düzeyde uygulanacaktır.

Nehir Havzaları tarafından gerçekleştirilecek eylemler şunları içermektedir:

- Su kütlesi (yeraltısuyu kütleleri de dahil) durumu hakkında mevcut verilerin toplanması ve derlenmesi,
- Eğilim, operasyonel ve gözetimsel izlemeyi içeren ve Ortak Uygulama Stratejisinin ilkelerine bağlı olan bir havza izleme planının (merkezin yardımı ile) hazırlanması
- İzleme noktalarının tanımlanması ve oluşturulması
- Örnek toplama

- Örneklerin analizi
- Verilerin işlenmesi ve değerlendirilmesi ve raporlama.

2.3 Karakterizasyon Raporu

Bu eylemin çıktısı Su Çerçeve Direktifi'nin 5. maddesi uyarınca hazırlanacak bir *Karakterizasyon Raporu*'dur. Söz konusu rapor, nehir havzası yönetim planının yürürlüğe girmesinden en geç üç yıl önce hazır olmalıdır. Plan döneminde eylemlerin eşit şekilde dağıtılması için bu Taslak Ulusal Uygulama Planında Karakterizasyon Raporunun son tarihi olarak, çevre müktesebatı stratejisine uygun şekilde, 2013 yılı sonu önerilmektedir.

Her rapor ilgili kurum ve kuruluşların katılımı ile hazırlanacaktır. Su durumu ile ilgili verilerin bu süre zarfında tamamlanmamış olabileceği anlaşılmaktadır ve raporda, su durumu ile ilgili olarak belirli bir dereceye kadar uzman değerlendirmeleri kullanılacaktır.

Bu eylem kapsamındaki faaliyetler şunlardır:

- Su kütlelerinin belirlenmesi ve tipolojinin tanımlanması
- Baskıların ve Etkilerin analizi
- Ekonomik eğilimler ve maliyetin karşılanmasına ilişkin analiz
- Korunan alanlar kaydı
- Önemli su yönetimi konuları

2.4 Dış İletişim Stratejisi

Bu eylemin çıktısı “*alınacak danışmanlık önlemlerinin bir özetini de içerecek şekilde, planın hazırlanmasına ilişkin bir zaman çizelgesi ve iş programı*”dır⁶. Su Sektöründe Kapasite Geliştirilmesi Eşleştirme Projesi tarafından taslağı hazırlanan Dış İletişim Stratejisi’ni temel alacaktır, fakat zaman çizelgesi her Nehir Havzası Bölgesinde uygulanacak olan o bölgeye özgü zamanlamaya göre güncellenecektir.

Strateji, Su Çerçeve Direktifi'nin uygulanmasında ilgili tüm tarafların aktif katılımını teşvik etmek için yapılmaktadır. Her nehir havzası bölgesinin, hangi paydaşların nehir havzası yönetim planlamasına, nasıl ve hangi mekanizmayı kullanarak katılması gerektiğini analiz etmesi gerekecektir. Yetkili makamın süreci yönetmesine ve aktif katılımı desteklemesine yardım edecek nehir havzası bölgesi paydaş gruplarının oluşumuna önem verilmelidir.

⁶ Su Çerçeve Direktifi, madde 14 fıkra a'dan alınmıştır.

2.5 Önemli Su Yönetimi Konuları Özeti

Bu eylemin çıktısı, nehir havzası bölgesinin su durumunu etkileyen önemli konular hakkında çıkarılacak bir rapordur. Rapor, nehir havzası yönetim planının yürürlüğe girmesinden en geç 2 yıl önce sunulmak zorundadır.

Önemli Su Yönetimi Konuları Özeti'nde, Karakterizasyon raporu temelinde bazı sonuçlara varılmakta ve su durumunu etkileyen en önemli riskler listelenmektedir. Bu konuya ilişkin örnekler, arıtılmamış atıksuyun deşarjı, tarımdan kaynaklanan yayılı kirlilik vb. olabilir. Önemli su yönetimi konuları her nehir havzasına özeldir.

Önemli Su Yönetimi Konuları Özeti, halka danışma yönünde bir zorunluluk şeklinde özel olarak belirtilmektedir. Özet, halkın incelemesine tabi olmak zorundadır.

2.6 Su Kütlesi Durumunun Değerlendirilmesi

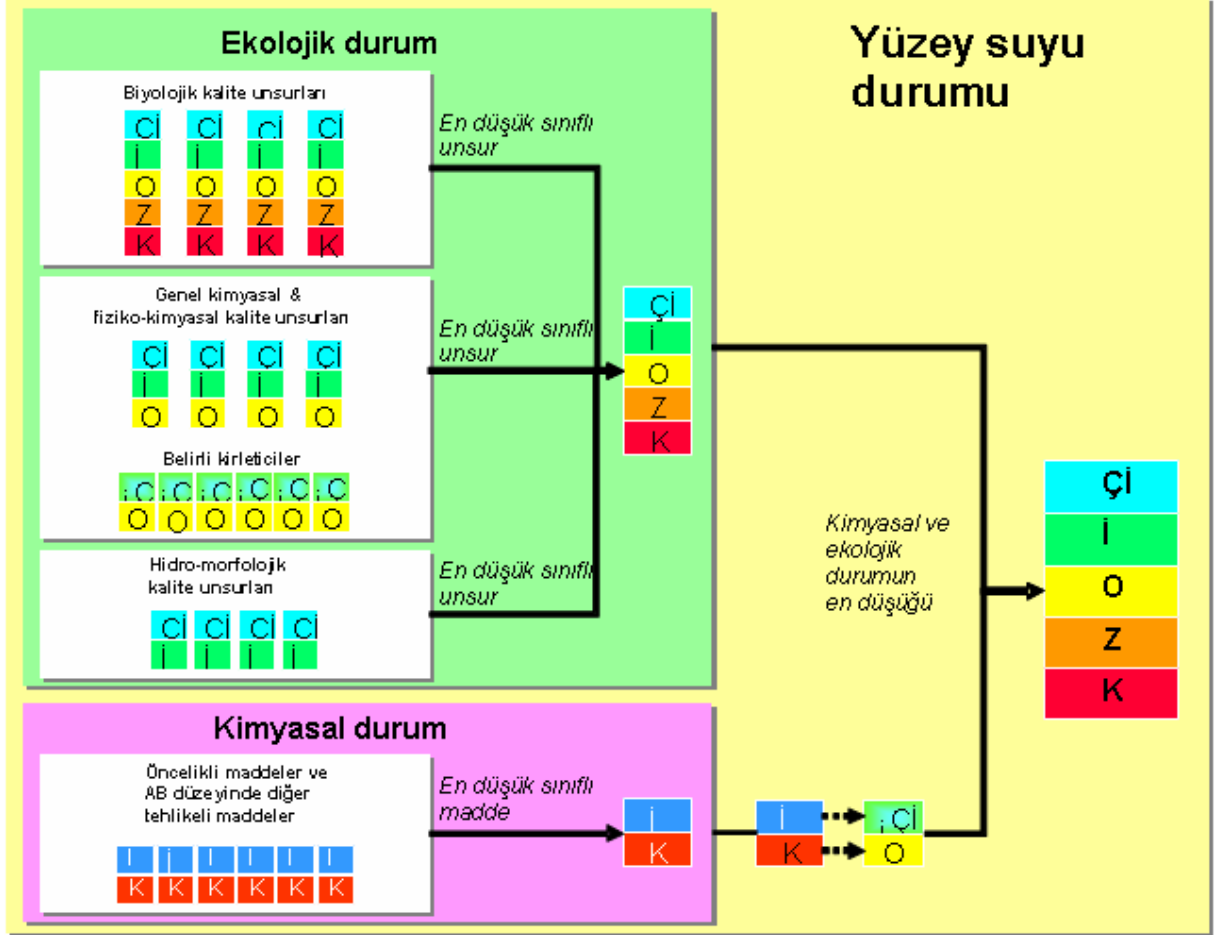
Bu eylemin çıktısı, yeraltısuyu kütlelerini de içerecek şekilde tüm su kütlelerinin mevcut durumunun bir değerlendirmesidir. Bu değerlendirme, önlemler programının etkilerinin karşılaştırılacağı bir temel sağlamaktadır.

Büyük Menderes Nehir Havzası Bölgesi için 2009 yılında Eşleştirme Projesi kapsamında hazırlanmış olan Nehir Havzası Yönetim Planında, su kütlesi durumunun sınıflandırılması için yeterli veri bulunmamaktaydı. Su kütlesi durumu ile ilgili bazı fikirlere sahip olabilmek için, pilot Büyük Menderes Nehir Havzasında ve diğer 4 hızlı tarama havzasında (Antalya, Akarçay, Sakarya ve Yeşilirmak nehir havzaları) su durumu konusunda en iyi tahminde bulunmak üzere uzman değerlendirmesi yöntemi kullanılmıştır. Su kütlelerinin değerlendirilmesinin başlaması ile birlikte, gereken tüm verilerin mevcut olmayacağı öngörülmektedir. Dolayısıyla, birinci nesil nehir havzası yönetim planları için sınıflandırma, resmi yöntemler ve uzman değerlendirmesi yöntemlerinin bir birleşimi ile ilerleyecektir. Nehir Havzası Bölgelerine sağlanacak rehberlikte, bu husus dikkate alınmalıdır.

Uzman değerlendirmesi, su kütlelerinin durumu ve kütlelerin bulunduğu bölge hakkında bilgi sahibi olan çok sayıda uzman tarafından gerçekleştirilen sistematik bir değerlendirme değildir. Uzman değerlendirmesinde uzlaşmaya dayalı bir yaklaşım kullanılmakta ve su kütlesi durumunun en iyi olası değerlendirilmesine ulaşmak için yerel bilgiden faydalanılmaktadır.

Su kütlesi durumu için, Şekil 6'da gösterildiği üzere, değerlendirilen bir durumda birleştirilecek birçok kriter kullanılmaktadır. Yeraltısuyu durumunun belirlenmesi ise **Yeraltısuyu Durumu ve Eğilim Değerlendirme** konulu OUS Kılavuz Belge No.18'de ifade edilen prosedürlere göre yapılmaktadır.

Şekil 6 – Yüzeysel su durumu değerlendirilmesi



Lejant:

Çİ	Çok iyi	İ	İyi
İ	İyi	K	Kötü
O	Orta	İÇİ	İyi-Çok iyi
Z	Zayıf		
K	Kötü		

Su kütlelerinin sınıflandırılması için, mevcut kılavuz materyaller kullanılabilir. İhtiyaç duyuldukları ilave kılavuz materyal geliştirilebilir (Etkinlik 3.4).

Bu eylem kapsamındaki faaliyetler şunlardır:

- Biyolojik, hidro-morfolojik, fiziko-kimyasal ve kimyasal kalite hakkındaki göstergelerin derlenmesi

- Su durumu hakkında genel bir değerlendirmeye varılması

2.7 Önlemler Programının Geliştirilmesi ve Çevresel Hedeflerin Belirlenmesi

Bu eylemin çıktısı, her nehir havzası bölgesinde geniş ölçüde desteklenen ve su kütlelerinin durumunu iyileştirmek için ele alınması gerekli gerçekçi ve maliyet-etkin önlemler programı ve her bir su kütlesi için belirlenmiş çevresel hedeflerdir.

Önlemler Programı'nın hazırlanması, geniş yelpazede ulusal, bölgesel ve yerel ortaklar ile birlikte çalışan yetkili makam tarafından uzun bir önlemler listesinin geliştirilmesi ile başlamaktadır. Her bir önlem için, maliyetler ve etkiler hakkında bilgi bulunmaktadır. Nihai Önlemler Programı bir dizi irdelemeler vasıtasıyla geliştirilecektir. Belirlenen önlemleri kendi çalışma planları ve bütçelerine dahil etmeleri gerektiğinden, önlemlerin uygulanmasından sorumlu kurumların bu sürece katılımı gereklidir. Sıra uygulamaya geldiği zaman seçilen önlemlerin kabul edilmesini garanti etmek için paydaşlar ve aynı zamanda daha geniş anlamda halkın da katılımı gerekmektedir.

İrdellemeler, uzun önlemler listesinde şu şekilde değişiklikler yapılmasına yardımcı olur:

- Uygulanabilir olmayan ya da bölgede gerçekleştirilemeyecek olan önlemlerin kapsamdan çıkarılması
- Teknik olarak mümkün olmayan ya da orantısız düzeyde yüksek maliyetli önlemlerin kapsamdan çıkarılması
- Listeye yeni bölgesel önlemlerin eklenmesi
- Bölgesel bilgilere dayanarak etkilerin ve maliyetlerin tekrar değerlendirilmesi
- Önlemlerin uygulanmasına ilişkin zamanlamanın ayarlanması
- Seçilen önlemlerin maliyet etkinliğine dayanarak ayarlanması

Su Çerçeve Direktifi'nin varsayılan hedeflerini göz önünde bulundurarak (örn. 2015 yılına kadar iyi duruma ulaşılması, bozulma olmaması ve ilave yeraltısu hedefleri) nehir havzası yönetim planlarında, Önlemler Programı'nın tüm sularda bu hedeflere ulaşılması için yeterli olup olmadığının belirlenmesi gerekecektir. Yeterli olmadığı takdirde, ilave önlemler tanımlanabilir ya da iyi durumun karşılanması için daha uzun bir zaman çizelgesi ya da sonuç olarak “orta durum” gibi daha düşük bir hedefin belirlenmesi şeklinde alternatif hedeflerin belirlenmesi gerekebilir. Hedefin düşürülmesi için, muafiyet talep edilmelidir.

Su Çerçeve Direktifi – Taslak Ulusal Uygulama Planı

Büyük ölçüde değiştirilmiş ve yapay olarak sınıflandırılan su kütleleri için iyi ekolojik potansiyelin oluşturulmasında pragmatik bir yaklaşım takip edilmektedir. Gerçekçi ve maliyeti karşılanabilir tüm önlemler alındığında, iyi ekolojik potansiyele ulaşılabileceği düşünülmektedir. Böylelikle, Önlemler Programı'nın bir yan ürünü, altı yıl ve sonrasında her su kütlelerinde ulaşılabilecek olan '*potansiyel*'in belirlenmesidir.

Su Çerçeve Direktifi'nin (Madde 1, fıkra a) hedeflerinden biri suların durumlarının bozulmadan korunmasını sağlamaktır. Bu, su durumları ya da potansiyelleri ne olursa olsun tüm su kütleleri için geçerlidir. Bu ifade, büyük ölçekli hidrolik altyapıya daha fazla yatırım yapılması konusunda uzun vadeli bir durağanlık olacağı manasına gelecek şekilde yanlış yorumlanabilir. Aslında, belirli durumlarda, Direktif bu hedefin özellikle yeni değişiklikler insan sağlığına, insan güvenliğine ve/veya sürdürülebilir kalkınmaya önemli faydalar sağladığı zaman, niçin uygulanmaması gerektiği ile ilgili muafiyetler ve sebepler sunmaktadır. Bunlar, kamuya su temini, taşkın koruma, hidroelektrik enerji üretimi ve seyrüsefer faaliyetlerini içerebilir.

Madde 4'te belirlenen çevresel hedeflerin bütünüleyici bir kısmı **muafiyetlerdir**. Madde 4.4, 4.5, 4.6 ve 4.7'de bunların uygulanabileceği koşullar ve uygulanan süreç tanımlanmaktadır. Bu muafiyetler, geçici muafiyetlerden "*2015 yılına kadar iyi durum*" kuralından sapmalara kadar çeşitlilik göstermekte ve aşağıdaki hususları içermektedir:

- **Son tarihin uzatılması**, bir diğer deyişle, iyi su durumu 2021 ya da en geç 2027 yılına kadar (Madde 4.4) ya da 2027'den sonra doğal koşulların izin verdiği en kısa sürede elde edilmelidir;
- Belli koşullar altında **daha az zorlayıcı hedeflere** ulaşılması (Madde 4.5);
- Doğal sebepler ya da "*mücbir sebepler*" olduğu takdirde su durumunun **geçici olarak bozulması** (Madde 4.6);
- Bir yüzey suyu kütlelerinin fiziksel özelliklerinde **yeni değişiklikler** ya da yeraltı suyu kütlelerinin seviyesinde değişiklikler, ya da yeni sürdürülebilir beşeri kalkınma faaliyetlerinin bir sonucu olarak bir yüzey suyunun kütlelerinin durumunda bozulma olmasını (yüksek seviyeden iyi seviyeye kadar dâhil olmak üzere) engellemede başarısızlık (Madde 4.7)

Tüm bu muafiyetlerden faydalanılması için, zorlayıcı koşulların karşılanması ve Nehir Havzası Yönetim Planına gerekçesinin dahil edilmesi gerekmektedir.

Su Çerçeve Direktifi – Taslak Ulusal Uygulama Planı

Türkiye, baraj göllerinin (sulama, içme suyu temini ve hidroelektrik için) ve taşkın seddelerinin (güvenlik için) geliştirilmesine devam edilmesine öncelik vermektedir. Bu faaliyetler suların ekolojik durumuna aykırı düşebilmektedir ve yukarıda belirtildiği üzere Su Çerçeve Direktifi bağlamında incelemeden geçirilmesi gerekmektedir (Madde 4.7).

Gelecekte, geniş çaplı hidrolik gelişmelerin planlanmasında aşağıdaki gereklilikler dikkate alınmalıdır:

- Topluma benzer faydalar sağlayabilecek alternatif yatırımlara yeterli ilgi gösterilmelidir. Örneğin içme suyu temin barajları için daha iyi talep yönetimi (şebeke sızıntılarının ve kaçaklarının önlenmesi) uygulanabilir bir alternatif olarak ortaya çıkabilir.
- Geniş çaplı hidrolik çalışma gereken yerlerde, hafifletici önlemlerin *yerinde* tanımlanması. Alternatif olarak Türkiye, yerinde ekolojik bozulmanın başka yerlerde ekolojik değerlere yapılan yatırımlar ile karşılanabilir olup olmadığını da yerinde araştırabilir.

Diğer AB üye devletleri, bu tür projelerdeki kararların sağlam temelli ve sürdürülebilir gelişim yararına olmasını temin edecek adımlar atmışlardır.

Önlemler programının hazırlanması çalışmasının irdelenmeli yapısı itibariyle tekrar eden nitelikte olması, ara sonuçlar alınmasını mümkün hale getirmektedir. Benzer istek, maliyet ve etkilerin kullanıldığını temin etmek için nehir havzası bölgeleri arasındaki ara sonuçların karşılaştırılması esastır.

Sürecin önemli bir yönü de, önlemlerin zaman sürecine nasıl yerleştirileceğidir. Önlemler Programı tablosu, önlemlerin birinci veya ikinci uygulama dönemine yerleştirilmesine izin verecektir. Böylece Türkiye, zaman içerisinde kabul edilebilir bir yatırım dengesi sağlamaya çalışabilir.

2.8 Taslak nehir havzası yönetim planının yayımlanması

Bu eylemin çıktısı, kendi planlarına eklenecek önlemler hakkında uygulayıcı kurumların da kararları ile desteklenen nehir havzası yönetim planı için iyi hazırlanmış taslak bir metindir. Nehir havzası yönetim planı, kabaca, Karakterizasyon Raporu'nun taslak hedefler, Önlemler Programı ve ilgili değerlendirmeler ile bir bileşimi olarak tanımlanabilir. Bu belge açısından

Su ereve Direktifi – Taslak Ulusal Uygulama Planı

asıl glk, bu nlemlerin uygulayıcı kurumlarının iř planlarına ve btçelerine eklenmesini teyit etmektedir.

Taslak nehir havzası ynetim planı halkın incelemesine aılacak ve mmkn olduėunca kilit paydařların katılımı ile geliřtirilecektir. Su ereve Direktifi'nde belirtildiėi zere, grřlerin sunulması iin altı aylık bir dnem bulunmaktadır.

2.9 Nehir Havzası Ynetim Planı

Bu eylemin ıktısı, nehir havzası ynetim planının resmi olarak kabuldr. Plan, beklemezsizin yrrlėe girecektir. Nehir havzası ynetim planları Avrupa Su ereve Direktifi sreci ile uyumlu bir řekilde 22 Aralık 2009 ve 2015'te ve eėer gerekli grlrse aynı zamanda 2021'de ilerleme deėerlendirilmesi sırasında yayımlanacaktır. řekil 4'te sunulan zaman izelgesi Trkiye'de nehir havzası ynetim planlarını hazırlamaya ynelik olarak uygulanacaktır. Bu planların resmi kabul, yetkili makam tarafından yapılmaktadır. Tm nerilen nlemlerin uygulama kuruluşlarına tahsis edilmiř olması ve bu kurumlar ile nceden anlařmaya varılmıř olmasına dikkat edilmektedir.

3 Nehir Havzası Yönetim Planlamasını Destekleyici Eylemler

Bu bölümdeki eylemler, bazıları tekrarlı, bazıları bir kerelik olduğundan kronolojik sıra ile ele alınmamaktadır. Eylemlere ilişkin planlama çizelgeleri, sorumlulukları ve harcamaları Ek A'da verilmiştir.

3.1 Hazırlık çalışmalarının başlatılması

Bu eylemin çıktısı, bölgesel planlamanın resmi olarak başlamasıdır.

Bölgesel planlama sürecine aşağıdaki unsurları tanımlayan resmi bir talimat ile başlanacaktır:

- Çevre ve Orman Bakanlığı planlama çalışması için öncü bakanlıktır ve diğer kurum ve kuruluşlar, yerel yönetimler ve paydaş temsilcilerinin etkin katılımını sağlar;
- 25 Nehir Havzası Bölgesinin belirlenmesi hakkında rapor;
- Her Nehir Havzası Bölgesi için bölgesel kurum ve kuruluşların personelinden oluşan çalışma gruplarının oluşturulması.
- Bu Taslak Ulusal Uygulama Planında tanımlanan merkezi eylemler için merkezi çalışma gruplarının oluşturulması. Yine, bu gruplar çeşitli kurumların sınırlarını kapsayacak şekilde oluşturulacaktır. Çevre ve Orman Bakanlığı, *Türkiye'de Su Sektörü için Kapasite Geliştirilmesi* konulu Eşleştirme Projesi için merkezi çalışma grupları ile hâlihazırda çalışmıştır ve bu yaklaşımın SÇD uygulaması için ülke çapına yayılması gerekmektedir.
- Bölgesel ve merkezi çalışma gruplarının, Taslak Ulusal Uygulama Planı eylemlerine atıfta bulunacak şekilde görev tanımları.

Sürecin başlangıcı Ulusal Yönlendirme Grubu tarafından kararlaştırılacaktır (bu bölümde belirtilen gruplara ilişkin daha ayrıntılı tanımlama Tablo 4'te yer almaktadır).

3.2 Denetim, Gözden Geçirme ve Onay

Bu adımda yapılan faaliyetlerin çıktısı, 25 nehir havzası yönetim planının ulusal düzeyde onaylanmasıdır. 25 Nehir Havzası Bölgesinin merkezden denetlenmesi, gözden geçirilmesi ve onaylanması, planların uyumlu, kıyaslanabilir ve kabul edilebilir kalite düzeyinde olmasını sağlamak için gerekmektedir.

Su Çerçeve Direktifi – Taslak Ulusal Uygulama Planı

Aslında, yukarıda bahsedilen plan hazırlıklarının başlatılması faaliyeti, denetim, gözden geçirme ve onay için ilk adım olarak görülebilir. Merkezi koordinasyonun sürekliliği için bir yaklaşım ve zaman çizelgesi oluşturulacaktır. Bütün bölgelerin;

- Merkezden organize edilmiş koordinasyon çalışmalarında yer almaları;
- Kaydedilen ilerleme, planlar, beklenen nehir havzası yönetim planı sonuçları ve karşılaşılan zorluklar hakkında yıllık rapor vermeleri;
- Planlarına merkezden sağlanacak rehberliği de dahil etmeleri

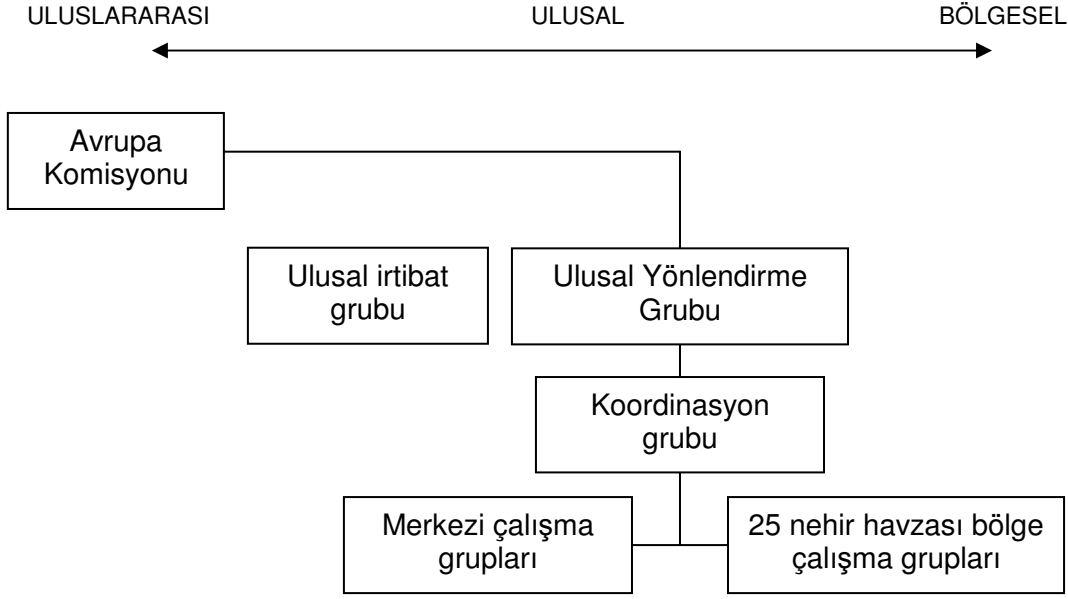
gerekecektir.

Bütün koordinasyonu sağlamaya yönelik olarak denetleme, gözden geçirme ve onay için bir merkezi çalışma grubu kurulacaktır. Şimdilik bu grup, Çevre ve Orman Bakanlığı personelinin oluşturulacak, ancak diğer ulusal kurumları da (örn. TKB) kapsayacak şekilde grubun genişletilmesi de değerlendirilebilecektir.

Bu amaca yönelik olarak, aşağıdaki yapı (Şekil 7) tavsiye edilmektedir. Şekilde dış kurumlar ile bağlantı için de bir ulusal irtibat birimi olduğuna dikkat edilmelidir ve benzer birimler nehir havzası bölgesi düzeyinde de düşünülebilir. Bu yapı içerisindeki her bir bileşenin rolü Tablo 4'te özetlenmiştir.

Nehir Havzası Koruma Eylem Planları için bir Ulusal Yönlendirme Kurulu ÇOB tarafından onaylanmıştır ve bu grup tüm ilgili kurumların üst düzey yöneticilerinden oluşacaktır. Bu grubun oluşturulması çalışmaları kolaylaştırmıştır ve diğer ilgili kuruluş ve bakanlıklar bu gruba daha sonra eklenebilecektir. Çalışma gruplarının oluşumuna ilişkin halihazırda öneriler bulunmaktadır ve bu konular Ulusal Yönlendirme Grubu'nun gündemine alınabilir.

Şekil 7 – Denetim ve kontrol yapısı



Tablo 4: Su Çerçeve Direktifi uygulamasına dahil olması önerilen birimlerin özet özellikleri

Birim	Özet Özellikler
Ulusal Yönlendirme Grubu	Su Çerçeve Direktifinin uygulanmasına katılan ve birlikte uygulama sürecinin denetim ve kontrolünü gerçekleştiren kilit Bakanlık ve kuruluşların üst düzey temsilcileri. Yönlendirme Grubu toplantıları, sekretarya görevini yerine getiren Koordinasyon Grubu tarafından hazırlanır ve en az üç ayda bir olacak şekilde düzenli olarak bir araya gelir. Yönlendirme Grubu, Su Çerçeve Direktifinin uygulama süreci hakkında politika seviyesinde kararlar alır.
Ulusal İrtibat Grubu	Üniversiteler, tarım ve sanayi sektöründeki ilgi grupları ve çevre grupları gibi özel ilgi gruplarının ulusal temsilcilerinden oluşan bir uzman grubu. Bu grubun rolü, Su Çerçeve Direktifi'nin uygulanmasında kaydedilen ilerleme hakkında yorumlarda bulunmak ve uygulamaya ilişkin öneriler vermektir.
Koordinasyon Grubu	Sadece Su Çerçeve Direktifi uygulamasının gündelik koordinasyonuna atanmış olarak çalışan küçük bir çekirdek uzman grubu. Bu grup, bölgesel ve merkezi çalışma gruplarına görevler atar, Ulusal Yönlendirme Grubuna genel ilerleme ve sorunlarla ilgili rapor verir ve Su Çerçeve Direktifinin doğru ve

	tutarlı bir şekilde uygulanmasını sağlar. Bu grup oluşturulurken, farklı disiplinlerin doğru bir karışımla bir araya getirilmesine dikkat edilmesi gerekmektedir. Örn. mühendisler, ekologlar, (çevre) ekonomistler(i).
Merkezi Çalışma Grupları	Koordinasyon grubu tarafından sağlanan şartlarla uyumlu olarak belirtilen çıktılarda elde edilmesi için kurulmuş kısa süreli teknik çalışma grupları. Grubun oluşumu, gruba verilen görevi yansıtır ve çeşitli bakanlık ve kurumlardan gelen uzmanları içerir.
25 nehir havzası bölgesi çalışma grupları	Her Nehir Havzası Bölgesi için Nehir Havzası Yönetim Planını hazırlayan ve daha sonrasında uygulayan çalışma grupları. Görevlerini koordinasyon grubundan alır ve yerel bir koordinatör tarafından yönetilirler.

Ulusal yönlendirme grubu yıllık ilerleme raporlarını gözden geçirmelidir. Bu uygulama, ulusal düzeyde bütçeler konusunda alınacak kararlarda, AB'ye yapılacak raporlamada ve aynı zamanda alternatif hedef belirlemenin veya zaman diliminin genişletilmesinin gerektiği durumlarda da yardımcı olacaktır.

3.3 İlgili Taraflara Eğitim Sağlanması

Bu eylemin çıktısı, nehir havzası yönetim planlarının hazırlanmasına dahil olan tarafların yeterli yetkinlik elde etmesinin sağlanmasıdır. Bu çalışma, merkezi ve bölgesel çalışma grupları üyelerinin ve aynı zamanda bilgi enstitülerinden (laboratuvarlar, üniversiteler) gelen uzmanları, paydaş ilgi gruplarının temsilcilerini ve uygulayıcı kurumların temsilcilerini de kapsar (örn. TKB).

Eğitim ihtiyaçları, Su Çerçeve Direktifi hakkında genel ve özel bilgi ve becerilerin yanı sıra yönetim ve takım çalışması becerilerini de içerir.

Eğitim için “*Eğiticilerin Eğitim*” başlıklı bir destek projesi değerlendirme altındadır ve 2010 ve 2011 yıllarında uygulanacaktır. Bu proje ile nehir havzası yönetim planı planlama sürecine ivme kazandırılabilir.

3.4 Kılavuz Materyal

Bu faaliyetin çıktısı, Su Çerçeve Direktifi uygulamasındaki temel adımlarla ilgili nehir havzası bölgesi personeline bir dizi kılavuz ve örnek sunulmasıdır.

Aşağıda listelenen konularda AB ‘Ortak Uygulama Stratejisi’ kılavuzları mevcuttur ve gerektiği yerlerde Türkiye şartlarına adapte edilmektedir. Bu materyaller, SÇD’nin hem merkezi hem de bölgesel düzeyde uygulanması için kullanılabilir:

1. Ekonomi
2. Su kütlelerinin tanımlanması
3. Baskılar ve Etkiler
4. Büyük ölçüde değiştirilmiş su kütleleri
5. Kıyı sularının karakterizasyonu
6. İnterkalibrasyon
7. İzleme
8. Halkın katılımı
9. Coğrafi Bilgilerin kullanılması
10. İç sulardaki referans şartlar
11. Planlama süreci
12. Sulak alanlar
13. Ekolojik Durumun Sınıflandırılması
14. İnterkalibrasyon süreci
15. Yeraltısu izleme
16. İçme Suyu Koruma Alanlarındaki Yeraltı Suları
17. 2006/118/EC Direktifi ışığındaki doğrudan ve dolaylı girdiler
18. Yeraltısu Durum ve Eğilim Değerlendirmesi
19. Yüzey suyu kimyasal izleme
20. Çevresel hedeflerdeki muafiyetler
21. Su Çerçeve Direktifi kapsamında Raporlama Kılavuzu
22. Güncellenmiş WISE CBS kılavuzu
23. Avrupa Su Politikaları bağlamında ötrofikasyon değerlendirme
24. İklim değişikliği

Merkezi düzeydeki geçici çalışma grupları gerektiğinde kılavuz dokümanları daha fazla detaylandıracaktır. Bu gruplar, konu bazında gerekli dış uzmanlıkları (üniversiteler, STKlar) kapsmalı ve kılavuzları açıklamak için iyi pratik örnekler de geliştirmelidir.

Ek olarak, bu planın Ek B'si yetkili makamın rolü ile ilgili rehberlik sağlamaktadır.

3.5 Standart Araçlar ve Formatlar

Bu eylemin çıktısı, tüm nehir havzası bölgelerinde standartlaştırılmış veri yönetimi araçlarıdır. Bu tarz araç ve formatların, nehir havzası bölgelerinin katılımı ve geribildirimi sağlanarak, merkezi düzeyde geliştirilmesi önemlidir.

Geliştirilecek ana standart araç, Hedefler ve Önlemler Programı için hazırlanacak ve her bir su kütlesi için hızlı bir şekilde maliyet ve etki hesaplamalarını ve derlemelerini yapacak bir araçtır. Küçük bir merkezi çalışma grubu (2 üyeli) bu aracı geliştirecek, bazı nehir havzası bölgelerinde test edecek ve bütün nehir havzası bölgelerinde kullanıma sunacaktır.

Araç, gelecek uygulamalar ve raporlamalar da dikkate alınarak, merkezi birimlerin yanı sıra nehir havzası teknik çalışma grupları tarafından kullanılacak şekilde geliştirilmelidir.

3.6 Ulusal İzleme Stratejisinin Hazırlanması

Bu eylemin çıktısı, Su Çerçeve Direktifi'ne ilişkin bütün kriterler için bir ulusal izleme programının başlatılmasıdır. Su Çerçeve Direktifi, izleme konusunda devasa bir güçlük getirmektedir. Çevre ve Orman Bakanlığı, 2010 yılının sonuna doğru başlayacak olan *Su Kalitesinin İzlenmesinde Kapasitenin Geliştirilmesi konulu Eşleştirme Projesi* aracılığıyla bu eyleme ilişkin proje desteği elde etmiştir.

3.7 Çevresel Hedefler için Kriterlerin Belirlenmesi

Bu eylemin çıktısı, önerilen önlemlerin değerlendirilmesinde temel alınacak hedeflerin belirlenmesini sağlayan kılavuzdur.

Nehir havza bölgeleri, en sorunlu konu olan biyolojik su kalitesi kriterleri başta olmak üzere, su durumu açısından hedef belirlemede şu an itibariyle zorlanmaktadır. Referans şartlar ve

ekolojik durum (bakınız bölüm 3.4) üzerine kılavuz materyal geliştirecek merkezi çalışma grupları, nehir havzası bölgelerini bu alanda destekleyecektir.

Herkesin katılımıyla su kütlelerinin durumunun değerlendirilmesi ve çevresel hedeflerinin oluşturulması Eylem 2.7 kapsamında gerçekleştirilecektir. Merkezden gelen uzmanlar, nehir havzası bölgelerinin yaklaşımı güvenle yansıtılabilmelerini sağlayabilmek için, her nehir havzası bölgesine belirli sayıdaki su kütlesi için durumun ve hedeflerin tanımlanmasına yardımcı olacaktır.

Merkezi çalışma grubu, ilgili hedeflerin Önlemler Programının yapımını destekleyen standart araçta da yansıtılmasını temin edecektir.

3.8 Değerlendirmeler

Bu eylemin çıktısı, Türkiye Cumhuriyeti tarafından belirlenen kriterlere göre tüm nehir havzası bölgeleri için Önlemler Programı'nın değerlendirilmesidir.

Değerlendirme açısından, yeni direktiflerin Türk mevzuatına aktarılması, nehir havzası yönetim planlarının daha geniş çevre üzerinde nasıl bir etki sahibi olacağına da dikkate alınmasını gerektirecektir. Önerilen eylemlerin maliyet ve faydaları, Düzenleyici Etki Değerlendirmesi aracılığıyla ulusal düzeyde karar vericilerin onayına sunulmalıdır.

Denetim, gözden geçirme ve onay ile ilgili merkezi çalışma grubu, nehir havzası yönetim planlarına gereken özenin gösterilmesini temin edecektir.

4 Riskler

Taslak Ulusal Uygulama Planı, 25 nehir havzası yönetim planının geliştirilmesi için sıkı bir zaman çerçevesi getirmektedir. Bu plan, bazı varsayımları temel almaktadır. Eğer bu varsayımlar gerçekleşmezse, Taslak Ulusal Uygulama Planının zamanında ve başarılı bir şekilde gerçekleştirilmesini etkileyen risklere dönüşeceklerdir.

Tablo 5: Taslak Ulusal Uygulama Planı ile bağlantılı riskler ve risklerin azaltılması

#	Risk	Taslak Ulusal Uygulama Planına dahil edilen hafifletici unsurlar
1	<p>Su Çerçeve Direktifi'nde tanımlandığı üzere 2027 yılı itibariyle iyi su durumunu elde etmek arzusu, çok iddialıdır. Maliyeti çok yüksektir ve önlemin alındığı an ile tam etkisine ulaşılan an arasında bir zaman aralığı olabilir. Buna ek olarak, belirli öngörülmuş etkiler kesin değildir ve altyapı çalışmalarında beklenmeyen gecikmelerle karşılaşılabilir.</p> <p><i>Bu yüksek seviyede, muhtemelen orantısız, yatırımlar gerektirecektir, oysaki tüm önlemlerin etkilerinin 2027 yılından önce görüleceği kesin değildir.</i></p>	<p>İyi su durumuna ulaşmak için gereken ilave maliyetlere ilişkin ilk tahmin, 5,8 milyar (10⁹) TL tutarındadır ve 2027 yılı itibariyle iyi su durumunun hızlı bir şekilde elde edilmesi için yıllık 1.190 milyon TL yıllık harcama gerekecektir.</p> <p>2018 ve 2022 yılındaki gözden geçirmelerde, iyi su durumunun elde edilmesine ilişkin son tarihin 2033 yılına kadar uzatılmasının gerekip gerekmediği değerlendirilecektir.</p>
2	<p>Ekolojik hedeflerin elde edilmesi, planlanan hidrolik projelerle (büyük-ölçekli baraj gölleri) çelişmektedir.</p> <p><i>Su Çerçeve Direktifinin uygulanmasının böyle yatırımlar için bir durağanlığı ima ettiği yönünde bir düşünce mevcuttur.</i></p>	<p>Su Çerçeve Direktifi, bozulmalara neden olan yatırımların uygulanması için ulusal çıkarların daha fazla önem taşıması ve alternatiflerin değerlendirilip hafifletici önlemlerin de dikkate alınması kaydıyla, 'bozulma olmaması' prensibinde muafiyetlere izin vermektedir.</p>
3	<p>Su Çerçeve Direktifi'nin yeni bir Kanuna aktarımı yasal hazırlıklar açısından zaman gerektirmektedir. Buradaki risk, Kanunun zamanında yürürlüğe girmemesidir.</p> <p><i>Yasal bir dayanağın olmaması, Nehir Havzası Yönetim Planına dâhil olan</i></p>	<p>Taslak Ulusal Uygulama Planı, çevre müktesebatı stratejisi kapsamında aktarım için belirlenen son tarih olan 2011 yılına bağlı kalmaktadır. Yine de, sadece birinci Nehir Havzası Yönetim Planı 2015 yılının sonunda yürürlüğe gireceğinden dolayı</p>

Su Çerçeve Direktifi – Taslak Ulusal Uygulama Planı

	<i>önlemlerin uygulanmasını geciktirecektir.</i>	gecikmeler için halen bir pay kalmaktadır.
4	<p>Personel kapasitesindeki sayı ve istenilen nitelikler açısından eksiklikler, planlama sürecini olumsuz etkileyecektir. Mevcut personel sayısı sınırlıdır ve halihazırda devam eden görevlerde çalışmaktadırlar. (Çevre) ekonomi ve ekoloji gibi yeni uzmanlıklar gerekmektedir. Ekoloji ve (çevresel) ekonomi konularında uzmanlara ihtiyaç vardır.</p> <p><i>Su Çerçeve Direktifi yeni yöntem ve yaklaşımlar gerektirmektedir, ancak bunlar için yeterli personel, bilgi ve deneyim eksikliği mevcuttur.</i></p>	<p>Eğitim ihtiyaçları, özel bir destek projesi aracılığıyla ele alınacak ve personel nitelikleri iki yıllık bir dönemde kademeli olarak geliştirilecektir. Eğitimlerde, merkezi ve bölgesel düzeylerde ilgi gruplarının ve ilgili kurumlardaki yeterlikler de ele alınacaktır.</p> <p>İzleme ve veri değerlendirme konusundaki deneyim eksikliği, <i>Su Kalitesinin İzlenmesinde Kapasitenin Geliştirilmesi Eşleştirme Projesi</i> ile ele alınacaktır.</p> <p>Taslak Ulusal Uygulama Planı, izleme ve ekonomi gibi kilit alanlarda ilave personele yatırım yapılmasını öngörmektedir. Personel ihtiyacı hem merkezi hem de bölgesel düzeyde ele alınacaktır.</p>
5	<p>Su Çerçeve Direktifi, planlama sonrasında elde edilen çıktıların uygulanabilir ve kabul edilebilir olmasını sağlamak amacıyla, önlemlerin izleme ve uygulanmasından sorumlu olan kurumların ve ilgi gruplarının, nehir havzası yönetim planı sürecine katılımını gerektirmektedir:</p> <p><i>Planlar gerçekçi ve kabul edilebilir olmalıdır.</i></p>	<p>Taslak Ulusal Uygulama Planında, ulusal kurumların katılımlarını sağlama amacıyla koordinasyon öngörülmekte, kilit ortakların eğitimine yatırım yapılmakta ve özellikle Önlemler Programı için yeterli zaman ayrılmaktadır. Diğer kurumların personeli çalışma gruplarında yer alabilir..</p>
6	<p>İyi ve yeterli derecede tamamlanmış veri seti olmaksızın, NHYP planlaması alınacak doğru önlemlerin belirlenmesi ve değerlendirilmesi açısından baskı altındadır:</p> <p><i>Şu anda, Su Çerçeve Direktifi'nin gerekleri ile doğru şekilde uyumlu olan veri elde etmek çok zordur. Veri toplanması zaman almaktadır.</i></p>	<p><i>Su Kalitesinin İzlenmesinde Kapasitenin Geliştirilmesi Eşleştirme Projesi</i> mevcut veri yönetimi ile Su Çerçeve Direktifinin gereklerine uygun veri yönetimi arasındaki boşluğu dolduracaktır. İzleme için görevlendirilecek ilave personel, güvenilir ve doğru verinin sürekli akışını sağlayacaktır.</p>
7	<p>Bölgesel personelin, yetkinlik elde etmesi,</p>	<p>Planlama süreci için tüm 25 nehir havzası</p>

Su Çerçeve Direktifi – Taslak Ulusal Uygulama Planı

<p>veri üretimi ve kurum ve paydaş etkileşimine katılımı için oldukça fazla zamana gereksinimi vardır.</p> <p><i>İyi planlar üretmek için zamana ihtiyaç vardır.</i></p>	<p>bölgesinin her birine altı yıllık bir dönem ayrılmıştır. Birinci nesil nehir havza yönetimi planlarının, aşamalı başlangıcı telafi edebilmek için 4 yıl ile 6 yıl arasında değişen uygulama dönemleri bulunmaktadır.</p>
--	---

Ek A: Planlama, Bütçe ve Sorumluluk tabloları

Tablo 1: Eylemlere ve zamanlamalarına genel bakış

#	Kısa Tanım	2010				2011				2012				2013				2014				2015				2016				2017				2018 - 2021	2022-2027	2028-2033
		1	2	3	4	1	2	3	4	1	2	3	4	1	2	3	4	1	2	3	4	1	2	3	4	1	2	3	4	1	2	3	4			
SCD Uygulaması için hazırlanan eylemler																																				
1,1	Mevzuatın Uyumlaştırılması	■				■				■				■				■				■				■										
1,2	Yetkili Makam ve Nehir Havzası Bölgesinin belirlenmesi	■				■				■				■				■				■				■										
1,3	Ulusal Uygulama Planı	■				■				■				■				■				■				■										
Nehir Havzası Yönetim Planı için Eylemler																																				
2,1	Nehir Havzası Koruma Eylem Planları Hazırlama	■				■				■				■				■				■				■										
	Grup 1	■				■				■				■				■				■				■										
	Grup 2	■				■				■				■				■				■				■										
	Grup 3	■				■				■				■				■				■				■										
2,2	İzleme yaklaşımını oluşturma ve uygulama	■				■				■				■				■				■				■										
	Grup 1	■				■				■				■				■				■				■										
	Grup 2	■				■				■				■				■				■				■										
	Grup 3	■				■				■				■				■				■				■										
2,3	Karakterizasyon Raporu	■				■				■				■				■				■				■										
2,4	Dış İletişim Stratejisi	■				■				■				■				■				■				■										
2,5	Önemli Su Yönetimi Konuları Özeti	■				■				■				■				■				■				■										
2,6	Su Kütleli Durumunun Sınıflandırılması	■				■				■				■				■				■				■										
2,7	Önlemler Programı geliştirme ve çevresel hedefler belirleme	■				■				■				■				■				■				■										
	Grup 1	■				■				■				■				■				■				■										
	Grup 2	■				■				■				■				■				■				■										
	Grup 3	■				■				■				■				■				■				■										
2,8	Taslak NHYP yayımlama	■				■				■				■				■				■				■										
2,9	Nehir Havzası Yönetim Planı	■				■				■				■				■				■				■										
Bölgesel planlamayı desteklemedeki eylemler																																				
3,1	Hazırlık çalışmalarını başlatma	■				■				■				■				■				■				■										
3,2	Denetim, gözden geçirme ve onaylama	■				■				■				■				■				■				■										
3,3	İlgili taraflara eğitim sağlama	■				■				■				■				■				■				■										
3,4	Kılavuz materyal	■				■				■				■				■				■				■										
3,5	Standart araçlar ve formatlar	■				■				■				■				■				■				■										
3,6	Ulusal izleme stratejisi hazırlama	■				■				■				■				■				■				■										
3,7	Çevresel hedefler için kriterler belirleme	■				■				■				■				■				■				■										
3,8	Değerlendirmeler	■				■				■				■				■				■				■										
Uygulama																																				
NHKEP NOT: hazır olduğunda NHYPler ile birleşecek planlar																																				
	Nehir Havzası Yönetim Planı	■				■				■				■				■				■				■				■						
	Grup 1	■				■				■				■				■				■				■				■						
	Grup 2	■				■				■				■				■				■				■				■						
	Grup 3	■				■				■				■				■				■				■				■						
Ana raporlar																																				
	Adımların açıklanması ve danışmanlık önlemleri	■				■				■				■				■				■				■				■						
	İzleme programları (özet)	■				■				■				■				■				■				■				■						
	Karakterizasyon Raporu (özet)	■				■				■				■				■				■				■				■						
	Önemli Su Yönetim Konuları Özeti	■				■				■				■				■				■				■				■						
	Taslak Nehir Havzası Yönetim Planı	■				■				■				■				■				■				■				■						
	Yıllık İlerleme Raporu	■				■				■				■				■				■				■				■						
	Yıllık Ulusal Uygulama Planı güncelleme	■				■				■				■				■				■				■				■						
	Nehir Havzası Yönetim Planı	■				■				■				■				■				■				■				■						

■ Ulusal eylemler, tüm havzalar için eş zamanlı eylemler, veya grup 1 nehir havzası eylemleri
 ■ Grup 2 nehir havzası bölgesi eylemleri
 ■ Grup 3 nehir havzası bölgesi eylemleri

Su Çerçeve Direktifi – Taslak Ulusal Uygulama Planı

Tablo 2: Eylem başına geçici bütçe

Eylem		Kaynak başına gereken geçici miktarlar				
		Mevcut kapasite	Harici projeler	İlave kapasite	Toplam	
#	Kısa Tanım	TL	TL	TL	TL	
SÇD Uygulamasına yönelik hazırlık eylemleri						
1,1	Mevzuatın Uyumlaştırılması	1.000.000			1.000.000	
1,2	Yetkili Makam ve Nehir Havzası Bölgesinin belirlenmesi	1.000.000			1.000.000	
1,3	Ulusal Uygulama Planı				0	
Nehir Havzası Yönetim Planı için Eylemler						
2,1	Nehir Havzası Koruma Eylem Planları Hazırlama	10.500.000			10.500.000	
2,2	İzleme yaklaşımını oluşturma ve uygulama	1.250.000		4.000.000	5.250.000	
2,3	Karakterizasyon Raporu	7.500.000		300.000	7.800.000	
2,4	Dış İletişim Stratejisi	2.500.000			2.500.000	
2,5	Önemli Su Yönetimi Konuları Özeti	2.500.000			2.500.000	
2,6	Su Kütlesi Durumunun Sınıflandırılması	1.250.000		100.000	1.350.000	
2,7	Önlemler Programı geliştirme ve çevresel hedefler belirleme	5.000.000		600.000	5.600.000	
2,8	Taslak NHYP yayımlama	2.500.000			2.500.000	
2,9	Nehir Havzası Yönetim Planı	1.250.000			1.250.000	
Nehir Havzası yönetim planlamasını destekleyici Eylemler						
3,1	Hazırlık çalışmalarını başlatma	100.000			100.000	
3,2	Denetim, gözden geçirme ve onaylama	800.000		200.000	1.000.000	
3,3	İlgili taraflara eğitim sağlama	600.000	800.000	300.000	1.700.000	
3,4	Kılavuz materyal	800.000		600.000	1.400.000	
3,5	Standart araçlar ve formatlar	200.000		100.000	300.000	
3,6	Ulusal izleme stratejisi hazırlama	800.000	4.000.000		4.800.000	
3,7	Çevresel hedefler için kriterler belirleme	150.000			150.000	
3,8	Değerlendirmeler	1.000.000			1.000.000	
TOPLAM		TL	40.700.000	4.800.000	6.200.000	51.700.000

Su Çerçeve Direktifi – Taslak Ulusal Uygulama Planı

Tablo 3: Katılımcı - Faaliyet Matrisi

Eylem		Katılımcılar		
#	Kısa Tanım	Öncü kuruluş	Devlet kuruluşları	Paydaşlar
		Merkezi ve / veya NHB çalışma grupları	ÇOB, TKİB, EB, SB, DPT, MPH, İl ve Belediye Yönetimleri	(Üniversiteler, ilgi grupları, yerel & ulusal STKlar)
SÇD Uygulamasına yönelik hazırlık eylemleri				
1,1	Mevzuatın Uyumlaştırılması	ÇG aktarımı	ÇOB	
1,2	Yetkili Makam ve Nehir Havzası Bölgesinin belirlenmesi	ÇG koordinasyonu	ÇOB	
1,3	Ulusal Uygulama Planı	ÇG koordinasyonu	Yönlendirme Komitesi vasıtasıyla diğer bakanlıklar	Ulusal Panel
Nehir Havzası Yönetim Planı için Eylemler				
2,1	Nehir Havzası Koruma Eylem Planları Hazırlama	ÇOB / İl	Valilikler, Belediyeler, diğer bakanlıklar	evet
2,2	İzleme yaklaşımını oluşturma ve uygulama	25 ÇG NHB	Valilikler, Belediyeler, diğer bakanlıklar	
2,3	Karakterizasyon Raporu	25 ÇG NHB	Valilikler, Belediyeler, diğer bakanlıklar	Danışma grupları
2,4	Dış İletişim Stratejisi	25 ÇG NHB		Danışma grupları
2,5	Önemli Su Yönetimi Konuları Özeti	25 ÇG NHB	Valilikler, Belediyeler, diğer bakanlıklar	Danışma grupları
2,6	Su Kütlesi Durumunun Sınıflandırılması	25 ÇG NHB		
2,7	Önlemler Programı geliştirme ve çevresel hedefler belirleme	25 ÇG NHB	Valilikler, Belediyeler, diğer bakanlıklar	Danışma grupları
2,8	Taslak NHYP yayımlama	25 ÇG NHB	Valilikler, Belediyeler, diğer bakanlıklar	Danışma grupları
2,9	Nehir Havzası Yönetim Planı	25 ÇG NHB	Valilikler, Belediyeler, diğer bakanlıklar	Danışma grupları
Nehir Havzası yönetim planlamasını destekleyici Eylemler				
3,1	Hazırlık çalışmalarını başlatma	ÇG koordinasyonu	Yönlendirme Komitesi vasıtasıyla diğer bakanlıklar	
3,2	Denetim, gözden geçirme ve onaylama	ÇG koordinasyonu	Yönlendirme Komitesi vasıtasıyla diğer bakanlıklar	Ulusal Panel
3,3	İlgili taraflara eğitim sağlama	Eğiticilerin Eğitimi projesi	25 ÇG NHB, Merkezi ÇG'ler, diğer bakanlıklar	temsilciler
3,4	Kılavuz materyal	Belirlenecek ÇG'ler	Diğer belediye üyeleri de uygun olarak dahil etme	uygun olarak
3,5	Standart araçlar ve formatlar	ÇG araçları & biçimleri	25 ÇG NHB, Merkezi ÇG'ler, diğer bakanlıklar	
3,6	Ulusal izleme stratejisi hazırlama	Eşleştirme projesi	25 ÇG NHB, Merkezi ÇG'ler, diğer bakanlıklar	
3,7	Çevresel hedefler için kriterler belirleme	Eşleştirme projesi	25 ÇG NHB, Merkezi ÇG'ler, diğer bakanlıklar	
3,8	Değerlendirmeler	ÇG koordinasyonu		Danışma grupları

Ek B: Yetkili Makamın Özellikleri

Yetkili makamın su sektöründeki görev ve sorumluluklarına ilişkin örnekler aşağıda verilmiştir. Bazı ülkelerde, merkezde var olan yapılar, bölgesel ya da yerel makamlar bu sorumlulukları üstlenmektedir. Sorumlulukların arttırılması ya da yoksa yeni bir yapı oluşturulması gerekli olabilir.

Yetkili Makamlar tarafından üstlenilen sorumluluklar;

Planlama ve Uygulama

- Nehir Havzalarının Tanımlanması (2000/60/EC)
- Nehir havzası yönetim planlarının hazırlanması ve Önlemler Programı (2000/60/EC) (takip eden direktiflerin çerçevesinde)
- Yüzme suları, kabuklu su ürünlerinin yetiştiği sular ve balık hayatı için tatlı suların belirlenmesi (2006/7/EC, 2006/113/EC, 2006/44/EC, 2000/60/EC)
- Atıksu toplama bölgelerinin (aglomerasyonlar) belirlenmesi (91/271/EEC, 2000/60/EC)
- Hassas ve daha az hassas alanların belirlenmesi (91/271/EEC, 2000/60/EC)
- Nitrata hassas bölgelerin belirlenmesi (91/676/EEC, 2000/60/EC)
- Muafiyetlerin tanımlanması (80/778/EEC, 2006/44/EC, 2000/60/EC)
- Direktiflerin uygulanacağı endüstrilerin tanımlanması (2006/11/EC, 2000/60/EC)
- İçme suyu, yüzme suyu, kabuklu su ürünlerinin yetiştiği sular ve balık hayatı için tatlı suların standartlarının belirlenmesi (98/83/EC, 2006/7/EC, 2006/113/EC, 2006/44/EC, 2000/60/EC)
- Su kalitesi hedeflerinin tespiti (2006/11/EC, 2000/60/EC)
- Sabit emisyon sınırlarının tespit edilmesi (2006/11/EC, 91/271/EEC, 2000/60/EC)
- Kentsel atıksu arıtma gereklerinin ve kanalizasyon şebekesi tasarımlarının tanımlanması (91/271/EEC)

Teknik Standartlar

- Su kalitesi hedeflerinin belirlenmesi için yöntem geliştirilmesi (86/280/EEC, 2000/60/EC)
- Emisyon sınır değerlerinin belirlenmesi için yöntem geliştirilmesi (2006/11/EC, 2000/60/EC)
- İzinlerin verilmesine ilişkin prosedürlerin belirlenmesi (2006/11/EC, 2008/1/EC)

Düzenlemeler

- Tesislerdeki denetim, örnekleme ve uygulama (yürütme) işlerini yürütecek yetkiye sahip denetleme kurulunun kurulması (2008/1/EC, 91/271/EEC, 2000/60/EC)
- Yeraltı suları Direktifi (2006/118/EC) ve Su Çerçeve Direktifi (2000/60/EC) ile uyumlu kalite kontrol sistemlerinin uygulanmasıyla belirlenen yöntemlere uygun olarak su ve kanalizasyon sularının örneklenmesi ve analizleri amacı ile laboratuvar ve ilgili yapıların kurulması.
- Endüstri ve atıksu arıtma tesisleri için ön izin (başlangıç izni) sistemlerinin oluşturulması (2008/1/EC, 91/271/EEC, 2000/60/EC)
- İzleme programlarının Direktiflerle (yeraltı sularının korunmasına dair 2006/118/EC sayılı Direktif, 2006/11/EC öncelikli maddeler konulu Direktif, 2000/60/EC Su Çerçeve Direktifi) uyumlu olacak şekilde geliştirilmesi
- Öncelikli madde emisyonlarının kontrolü için önlemlerin uygulanması (2006/60/EC, yeraltı sularının korunmasına dair 2006/118/EC sayılı Direktif)

Raporlama

- Yürütme, atama, yetkilendirme vb. konularda raporlama (91/692/EEC, 94/741/EEC[1], 2000/60/EC ile değiştirilmiştir)