



SEVE BARAJ GÖLÜ HAVZASI KORUMA PLANI

A. Amaç:

Bu Koruma Planı ve özel hükümleri; Kilis iline içme-kullanma suyu ve sulama suyu sağlayan Seve Baraj Gölü havzasının su kalite ve miktarının korunması, iyileştirilmesi ve sürdürülebilir kullanımının sağlanması amacıyla baraj havzasındaki her türlü faaliyetin düzenlenmesi amacıyla gerekli hukuki ve teknik esasları oluşturmak üzere hazırlanmıştır.

B. Kapsam ve Hukuki Dayanak:

Seve Baraj Gölü, Konak Göleti ve Yeniapan Regülatörü ile İletim Hattını kapsayan bu Havza Koruma Planı ve Özel Hükümler; 28.10.2017 ve 30224 sayılı Resmi Gazete'de yayınlanarak yürürlüğe giren İçme-Kullanma Suyu Havzalarının Korunmasına Dair Yönetmelik'e dayanılarak hazırlanmıştır.

C. Tanımlar:

Bu Koruma Planında geçen;

Akaryakıt Dolum İstasyonu: Akaryakıt istasyonu olarak hizmet görmeyen, sadece akaryakıt taşıyan taşıtların yüklendiği tesisleri,

Akaryakıt İstasyonu: Esas itibarıyla karayolunda seyreden araçların akaryakıt, yağ, basınçlı hava gibi ihtiyaçlarının sağlandığı ve taşıtlarla ilgili bazı basit teçhizat parçaları ile hizmetlerin verildiği yerleri,

Alıcı Ortam: Atıksuların doğrudan deşarj edildiği veya dolaylı olarak karıştığı göl, akarsu ve yeraltı suları gibi yakın veya uzak çevreyi,

Amatör Balıkçılık: İl Tarım ve Orman Müdürlükleri tarafından belgelendirilen, sadece rekreasyon, spor ve dinlenme amacıyla olta ile yapılan ticari kazanç kaygısı gütmeyen, avlanılan ürünün satılmadığı balıkçılık etkinliği,

Araştırma kuyusu: Yeraltı suyu hakkında bilgi edinmek üzere açılan kuyuları,



Arkeolojik Sit Alanı: Antik bir yerleşmenin veya eski bir medeniyetin kalıntılarının bulunduğu yer veya su altında bilinen veya meydana çıkarılan korunması gerekli alanları,

Atık: Üreticisi veya fiilen elinde bulunduran gerçek veya tüzel kişi tarafından çevreye atılan veya bırakılan ya da atılması zorunlu olan herhangi bir madde veya materyali,

Atıksu: Evsel, endüstriyel, tarımsal ve diğer kullanımlar sonucunda kirlenmiş veya özellikleri kısmen ya da tamamen değişmiş sular ile maden ocakları ve cevher hazırlama tesislerinden kaynaklanan sular ve yapılaşmış kaplamalı ve kaplamasız şehir bölgelerinden cadde, otopark ve benzeri alanlardan yağışların yüzey veya yüzey altı akışa dönüşmesi sonucunda gelen suları,

Bakanlık: Tarım ve Orman Bakanlığını,

Biyolojik Mücadele: Bitkide zararlı, hastalık ve yabancı otlara karşı diğer canlı organizmaların kullanılmasıyla, zararlı etmenin ekonomik zarar seviyesinin altında tutulabilmesi için yapılan mücadeleyi,

Biyoteknik Yöntemler: Hedeflenen zararlı türlere karşı, tuzak ve tuzak sistemleri, feromonlar, cezbediciler, uzaklaştırıcılar, böcek gelişme düzenleyicileri, beslenmeyi ve yumurtlamayı engelleyiciler kullanılarak yapılan mücadeleyi,

Deşarj: Arıtılmış olsun olmasın, atık suların doğrudan veya dolaylı olarak alıcı ortama (sulamadan dönen drenaj sularının uygun mühendislik yapıları kullanılarak toprağa sızdırılması hariç) boşaltılmasını,

Doğal Mineralli Su: Yer kabuğunun farklı derinliklerinde, uygun jeolojik şartlarda doğal olarak oluşan bir veya daha fazla kaynaktan yeryüzüne kendiliğinden çıkan ya da çıkartılan, mineral içeriği ve diğer bileşenleri ile tanımlanan; tedavi, şifa amaçlarıyla da kullanılan içmece suyu, şifalı su ve benzeri adlarla anılan soğuk ve sıcak doğal suları,

Düzenli Depolama Tesisi: Atıkların olduğu tesis içinde geri kazanım, ön işlem veya bertarafa gönderilmek üzere geçici depolandığı birimler, atığın geri kazanım veya ön işleme tabi tutulmak amacıyla üç yıldan daha kısa süreli ara depolandığı tesisler ile atığın bertaraf işlemine tabi tutulmak üzere bir yılı geçmeyecek şekilde ara depolandığı tesisler hariç olmak üzere atıkların yeraltı veya yer üstünde belirli teknik standartlara göre bertaraf edildiği sahaları,



Emsal: Yapının inşa edilen tüm kat alanlarının toplamının imar parseli alanına oranını,

Evsel Atıksu: Yaygın olarak yerleşim bölgelerinden ve yoğunlukla evsel faaliyetler ile insanların günlük yaşam faaliyetlerinin yer aldığı okul, hastane, otel gibi hizmet sektörlerinden kaynaklanan atıksuları,

Günübirlik Alan: Kamping ve konaklama ünitelerini (karavan dâhil) içermeyen, günübirlik olarak kullanılacak piknik amaçlı gölgelikler, yaya ve bisiklet yolları, ağaçlandırma ve bitkilendirme alanları, fosseptik içermeyen seyyar WC ve açık spor alanlarını içeren alanı,

Havza: Bir akarsu, göl, baraj rezervuarı veya yeraltı suyu haznesi gibi bir su kaynağını besleyen yeraltı ve yüzeysel suların toplandığı bölgenin tamamını,

Havza Koruma Alanları:

Maksimum Su Kotu Seviyesi: Seve Barajı ve Konak Göleti'nin su toplayabileceği en üst sınırı,

Mutlak Koruma Alanı: Seve Barajı ve Konak Göleti maksimum su seviyesinden itibaren yatayda 300 metre genişliğindeki alanları,

Kısa Mesafeli Koruma Alanı: Seve Barajı ve Konak Göleti "Mutlak Koruma Alanı" sınırından itibaren 700 metre genişliğindeki alanları,

Orta Mesafeli Koruma Alanı: Seve Barajı ve Konak Göleti "Kısa Mesafeli Koruma Alanı" sınırından itibaren 1000 metre genişliğindeki alanları,

Uzun Mesafeli Koruma Alanı: Seve Barajı ve Konak Göletinin "Orta Mesafeli Koruma Alanı" üst sınırından başlamak üzere havza sınırına kadar olan alanları,

Yeniyapan Regülatörü ve İletim Hattı: Kemlin Baraj havzası beslenme alanındaki yüzey sularını Seve Barajı'na taşıyan su yapısı ve iletim hattını,

Yeniyapan Regülatörü ve İletim Hattı Koruma Alanı: Yeniyapan Regülatör yapısı merkeze alınmak üzere yarıçapı 300 metre ve 2000 metre genişliğindeki alan ile iletim hattı boyunca şev üstü kotundan itibaren 300 m.'lik alanı,

Hayvan Yetiştirme Tesisi: Zati ihtiyaçtan fazla ancak Çevresel Etki Değerlendirmesi Yönetmeliği Ek-2'de belirlenen kapasiteden daha az hayvan yetiştiren tesisleri,

İşletme Kuyusu: İstifadeye arz olunan kuyuları,



İyi Tarım Uygulamaları: Tarımsal üretim sistemini sosyal açıdan yaşanabilir, ekonomik açıdan karlı ve verimli, insan sağlığını koruyan, hayvan sağlık ve refahı ile çevreye önem veren bir hale getirmek için uygulanması gereken işlemleri,

Kaynak Suyu: Jeolojik koşulları uygun jeolojik birimlerin içinde doğal olarak oluşan, bir veya daha fazla çıkış noktasından yeryüzüne kendiliğinden çıkan veya teknik usullerle çıkartılan suları,

Kentsel Gelişme Alanı: Üst ölçek plan kararlarına uygun olarak imar planları yapılarak oluşacak, kentsel yerleşmenin gelişmesi için ayrılmış olan, kentsel yerleşim amaçlı kullanımların, yeşil alanların, kentsel çalışma ve sosyal altyapı alanlarının yer aldığı alanları,

Kırsal Gelişme Alanı: Kırsal yerleşik alana bitişik, mevcut olan ve yapımı tarihinde yürürlükte bulunan yasal düzenlemelere uygun olarak inşa edilen yapıların en dışta olanlarının, en fazla 100 m. dışından geçirilecek olan müstakbel gelişme alanını,

Kırsal Yerleşik Alan: Mevzuata uygun yapılmış mevcut yapıların toplu olarak bulunduğu yerlerde binaların en dışta olanlarının dış kenarlarından geçirilen çizginin içinde kalan alanı,

Kırsal Yerleşme Alanı: Yerleşik ve gelişme alanlarının tamamını,

Madencilik Faaliyetleri: Madenlerin aranması, üretime yönelik hazırlık çalışmaları, üretilmesi, sevkiyatı, cevher hazırlama ve zenginleştirme, atıkların bertarafı, ruhsat sahasındaki stoklama/depolama işlemleri, maden işletmelerinin kapatılması ve çevre ile uyumlu hale getirilmesi ile ilgili tüm faaliyetler ve bu faaliyetlere yönelik geçici tesislerin yapılması,

Mevcut Yapı: Bu Koruma Planı ve Özel Hükümler yürürlüğe girmeden önce havzada mevcut olan ve yapımı tarihinde yürürlükte bulunan yasal düzenlemelere uygun olarak inşa edilen yapıları,

Organik Tarım Faaliyetleri: Toprak, su, bitki, hayvan ve doğal kaynaklar kullanılarak organik ürün veya girdi üretilmesi ya da yetiştirilmesi, doğal alan ve kaynaklardan ürün toplanması, hasat, kesim, işleme, tasnif, ambalajlama, etiketleme, muhafaza, depolama, taşıma, pazarlama, ithalat, ihracat ile ürün veya girdinin tüketiciye ulaşıncaya kadar olan diğer işlemleri,



Rasat Kuyusu: Genellikle DSİ tarafından açılan ve su seviye ölçümleri yapılan kuyuları,

Rezervuar: Doğal göller veya bir sedde yapısı arkasında suyun biriktirildiği alanları,

Riskli Yapı: Afet Riski Altındaki Alanların Dönüştürülmesi Hakkında Kanunda tanımlanan, riskli alan içinde veya dışında olup ekonomik ömrünü tamamlamış olan ya da yıkılma veya ağır hasar görme riski taşıdığı ilmî ve teknik verilere dayanılarak tespit edilen yapı,

Servis İstasyonu: Karayolunda seyreden araçların bakım-onarım, yağlama ve yıkama gibi işlerin yapıldığı tesisleri,

Sıvılaştırılmış Petrol Gazları (LPG) İkmal İstasyonları: Sıvılaştırılmış petrol gazlarının sabit tanklarda depolandığı, yakıt olarak sıvılaştırılmış petrol gazlarını kullanan sabit depolu karayolu taşıtlarına ikmal hizmetlerinin verildiği istasyonları,

Sıvılaştırılmış Petrol Gazları (LPG) ve Sıkıştırılmış Doğalgaz (CNG) Dolum İstasyonları: Propan, bütan ve izomerleri gibi hidrokarbonlar veya bunların karışımının üretildiği ve basınç altında depolandığı, depolama tanklarının bulunduğu mahalleri,

Su Kaynakları: Kaynak, kuyu, yeraltı suyu, akarsu, dere, kuru (mevsimsel) dere, göl, gölet, baraj ve regülatör gibi biriktirme yapıları rezervuarındaki suları,

Tarımsal Amaçlı Yapı: Toprak koruma ve sulamaya yönelik altyapı tesisleri, entegre nitelikte olmayan hayvancılık amaçlı kümes, ahır, ağıl gibi muhafaza tesisleri ile zorunlu olarak tesis edilmesi gerekli olan müştemilatı, üreticinin bitkisel üretime bağlı olarak elde ettiği ürünü için ihtiyaç duyacağı ticari amaçlı olmayan kiler ve yem deposu gibi yeterli boyut ve hacimde depolar, un değirmeni, arhane, kömürlük, odunluk, samanlık, tarım alet ve makinelerinin muhafazasında kullanılan sundurma ve seraları,

Tarımsal veya Hayvansal Entegre Tesis: Tarımsal ve hayvansal ürünlerin üretiminden sonra işlenerek fiziksel veya kimyasal özellikleri değiştirilip bir veya birden fazla yeni ürüne dönüştürülmesinin yapıldığı tesisleri,

Tehlikeli Atık: 02.04.2015 tarihli ve 29314 sayılı Resmi Gazete'de yayımlanan Atık Yönetimi Yönetmeliği'nin 4 üncü maddesinin birinci fıkrasının (jj) bendinde tanımlanan atıkları,



Tehlikeli Madde: Su ve çevresi için önemli risk teşkil eden zehirlilik (toksikite), kalıcılık ve biyolojik birikme özelliği taşıyan madde veya maddeler grupları,

Yasak Bölge: Devlet Su İşleri Genel Müdürlüğü tarafından belirlenen, Seve Barajı'nın gövdesinden membaya doğru kuş uçuşu 150 metrelik alanı kapsayan ve üzerinde/içinde her türlü faaliyetin yasaklandığı bölgeyi,

Zati İhtiyaç: Bir ailenin asgari geçimini sürdürebilmesi için ihtiyaç duyulan ve ilgili Valilik tarafından ailenin diğer gelir kaynakları da göz önünde bulundurularak belirlenen azami hayvan sayısını, ifade etmektedir.

Kısaltmalar:

- ÇEM** : Çölleşme ve Erozyonla Mücadele Genel Müdürlüğü
ÇŞİB : Çevre, Şehircilik ve İklim Değişikliği Bakanlığı
DSİ : Devlet Su İşleri Genel Müdürlüğü
KGM : Karayolları Genel Müdürlüğü
TOB : Tarım ve Orman Bakanlığı



D. Genel Hükümler

1. Seve Baraj Gölü Koruma Alanları; DSİ tarafından belirlenen maksimum su kotu olan 588 metre dikkate alınarak tanımlanmıştır.
2. Konak Göleti Koruma Alanları; DSİ tarafından belirlenen maksimum su kotu olan 644,5 metre dikkate alınarak tanımlanmıştır.
3. Maksimum su kotuna göre belirlenen Koruma Alanları; Konak Göleti ve Seve Baraj Gölü Maksimum Su Kotu, Mutlak Koruma Alanı, Kısa Mesafeli Koruma Alanı, Orta Mesafeli Koruma Alanı, Uzun Mesafeli Koruma Alanı olarak tanımlanmıştır.
4. Bu plan, Koruma Planı Haritası, plan hükümleri ve Seve Baraj Gölü Havzası Koruma Planı Proje Raporu ile bir bütündür.
5. Bölüm H'de verilen tedbirler programı ile Bölüm İ'de verilen izleme programının sorumlu kurumlar tarafından yerine getirilmesi esastır.
6. Bu Koruma Planında yer almayan hususlarda; İçme-Kullanma Suyu Havzalarının Korunmasına Dair Yönetmeliği'nin ve ilgili diğer mevzuat hükümleri geçerlidir.
7. Bu koruma planının değişikliği, İçme-Kullanma Suyu Havzası Koruma Planı Hazırlanmasına Dair Usul ve Esaslar Tebliği'nde belirtilen koruma planlarının hazırlık ve onaylanması ile ilgili usul ve esaslara tabidir.
8. Havza alanı ile yürürlükteki mevzuat doğrultusunda koruma statüsü kazanmış alanların çakışması durumunda, bu koruma planında yer alan özel hükümler ile koruma alanının tabi olduğu hükümlerden daha kısıtlayıcı olan hüküm veya önlemler geçerlidir.
9. Havza içinde kurum ve kuruluşlar ile gerçek ve tüzel kişilerce yapılacak olan faaliyetlerde, bu Koruma Planı hükümlerine aykırı işlem yapılamaz.
10. Havza sınırları içerisinde devlete, belediyelere ve kamuya ait araziler de bu koruma planı hükümlerine tabidir.
11. Havza sınırını değiştirecek hiçbir faaliyete izin verilmez.
12. Havza sınırları içerisinde yapılacak her ölçekteki planlama çalışmasında (Çevre Düzeni Planı, Nazım İmar Planı ve Uygulama İmar Planı), bu koruma planındaki koruma alanı sınırları esas kabul edilir, bu koruma planının karar ve hükümleri her



ölçekteki planlara işlenir. Planlar hazırlanırken ve revize edilirken Bakanlığın uygun görüşünün alınması mecburidir.

13. Havza genelinde, kentsel gelişme alanı ve kırsal yerleşme alanları dışında konut amaçlı yapılaşmaya izin verilmez.
14. Havza sınırları içerisinde kırsal yerleşik alan ve gelişme alanı sınırları geçerli olup, gelişme alanları genişletilemez.
15. Havza içinde yeni yerleşme alanı açılmaz.
16. Havzadaki mevcut akaryakıt istasyonları ve gaz dolum istasyonlarının faaliyetlerini sürdürmesine TSE'nin ilgili standartlarına uygun hale getirilmeleri şartıyla izin verilir.
17. Havza genelinde kırsal yerleşme alanı sınırları içerisinde, koruma alanlarında aksi belirtilmediği takdirde, yerleşik halkın genel ihtiyaçlarına yönelik köy konağı, ibadethane, okul, spor alanı, harmanyeri, pazar yeri, sağlık ocağı, sağlık evi, karakol, bakkal gibi yapıların yapılmasına Bakanlığın uygun görüşü doğrultusunda izin verilebilir.
18. Havza genelinde, enerji nakil hatları, radyo ve televizyon aktarma istasyonu, PTT hattı, trafo ve doğalgaz hattı yapımına, atıkları ile ilgili bütün teknik tedbirin alınması kaydıyla Bakanlığın uygun görüşü doğrultusunda izin verilebilir.
19. Seve Barajı ve Konak Göleti'ni besleyen ana derelerde, şev üstü kotuna göre DSİ tarafından taşkın sınırı belirlenmeden hiçbir yapı ve faaliyete izin verilmez.
20. Havza genelinde yeni sanayi tesisi, sanayi sitesi, organize sanayi bölgesi ve konut dışı kentsel çalışma alanlarına izin verilmez. Kilis Organize Sanayi Bölgesi Genişleme Alanının havza içinde yer alan kısmı iptal edilir veya havza içindeki alan yeşil alan olarak değerlendirilebilir.
21. Havza dışında yer alan Kilis Ceza İnfaz Kurumuna ait alanının havza içerisine doğru genişletilmesine izin verilmez.
22. Havza içerisinde hidroelektrik enerji santrali (HES), termik santral (TES), gazlaştırma tesisi, biyogaz ve biyokütle tesisi kurulmasına izin verilmez.
23. Havzadaki göl, gölet, regülatör ve bunları besleyen derelerden, DSİ'nin su kaynaklarının korunması amacıyla yapacağı dere ıslahı ve/veya dere yatağı temizlik çalışmaları dışında kum, çakıl ve benzeri maddelerin alınmasına izin verilmez.



24. Terkedilen maden sahaları, Madencilik Faaliyetleri ile Bozulan Arazilerin Doğaya Yeniden Kazandırılması Yönetmeliği kapsamında işlem görür.
25. Havzada erozyon azaltıcı yöntemlerin uygulanması esastır. Dik şevlerde ve erozyona maruz bölgelerde doğal yollarla meydana gelebilecek, ayrıca insan kaynaklı faaliyetlerden (madencilik, tarım, imar, vb) oluşabilecek malzeme ve silt taşınımının önlenmesi için, bu malzemelerin taşınması muhtemel dere yataklarına taşkın ve koruma seddeleri vb. sediment tutucu yöntemlerin uygulanması esastır. Kuru dereler haricinde, bu yapılar balık geçişlerini engelleyici nitelikte olamaz.
26. Havzayı besleyen akar ve kuru dereler/çaylar ile rezervuar alanının, hayvanların su ihtiyacının giderilmesi ya da serinletilmesi gibi amaçlarla kullanılmasına izin verilmez. Hayvanların su ihtiyacını karşılamak için sıvat (yalak) vb. yapılar İl Tarım ve Orman Müdürlüğü'nün görüşü doğrultusunda yapılır.
27. "Koruma Alanları ve Koruma Esasları" bölümünde aksi belirtilmedikçe havzada yer alan tarım alanlarında İyi Tarım, Organik Tarım ve Entegre Mücadele yöntemleri kullanılarak kontrollü bir tarımsal faaliyet yürütülmesi esastır.
28. Havza genelinde tarım alanlarında tarımsal zararlılarla mücadelede Entegre Mücadele Metotları (kültürel mücadele, fiziksel mücadele, kimyasal mücadele, karantina tedbirlerine uyma, biyolojik mücadele ve biyoteknik yöntemler vb.) uygulanır.
29. Havza genelinde tarım arazileri üzerinde tarımsal amaçlı yapı haricinde herhangi bir yapı yapılamaz.
30. Havza içerisinde yer alan zeytinlik alanlar ve yakın çevresinde, "Zeytinciliğin Islahı ve Yabancıların Aşılattırılması Hakkında Kanun" hükümleri uygulanır. Ancak zeytinlik alan içerisinde zeytinin işlenmesi ve endüstriyel ürüne dönüştürülmesine yönelik proses atıksu oluşabilecek işletme ve yan tesislere Uzun Mesafeli Koruma Alanı dışındaki alanlarda izin verilmez.
31. Seve Baraj Gölü ve Konak Göleti'nden yapılacak su tahsislerinin oranları, nüfus projeksiyonu ve su ihtiyaçları hesaplarına göre DSİ tarafından belirlenecektir.
32. Havza genelinde işletme kuyusu açılmasına ve yeraltı suyu tahsisine izin verilmez. Ancak, havzada DSİ'nin uygun görüşü alınarak araştırma ve rasat (gözlem) kuyusu



açılmasına ve havzada yer alan yerleşimlerin içme suyu ihtiyacını karşılamak amacıyla kuyu açılmasına izin verilebilir.

33. Havzada yer alan dereler üzerinde baraja ve gölete gelen su miktarının azalmasına sebep olacak hiçbir su yapısı yapılamaz. Bu suların tahsisi ve satışı yapılamaz.
34. Havzada kaynak suyu ve doğal mineralli su tahsisi yapılamaz.
35. Havzada oluşacak evsel ve endüstriyel nitelikli atık suların bertarafı konusunda, jeolojik ve hidrojeolojik durum, mevcut altyapı durumu, coğrafi koşullar, kirlilik yükü ve atık suların yeraltı ve yerüstü su kalitesine etkileri dikkate alınarak, Çevre, Şehircilik ve İklim Değişikliği Bakanlığının uygun göreceği arıtma ve bertaraf yöntemleri uygulanır.
36. Havzadaki mevcut sızdırmaz fosseptiklerin düzenli ve sağlıklı bir biçimde çekilmeleri ve havza dışına çıkarılarak sonu arıtma ile sonlanan atık su altyapı tesisine verilmesi esastır. Tablo 2'de belirtilen mevcut fosseptiklerin Bölüm H'de verilen tedbirler programına uygun olarak bakım ve onarımı yapılır.
37. Seve Baraj Gölünü ve Konak Göleti'ni besleyen yerüstü sularına herhangi bir atığın dökülmesine, depolanmasına ve bertaraf edilmesine izin verilmez.
38. Mevcut olan Kilis İli Düzenli Depolama Tesisi ve tüm yan üniteleri (planlanan Mekanik Ayırma Tesisi ve Kompost Tesisi dahil) dışında belediye atığı, endüstriyel atık, hayvansal atık ve tehlikeli madde/atıkların dökülmesine, depolanmasına, bertarafına ve yeni bir düzenli depolama tesisi ile aktarma istasyonlarının kurulmasına izin verilmez. Mevcut Düzenli Depolama tesis alanının büyütülmesine ve yeni lot alanı açılmasına Bakanlığın uygun görüşünün alınması şartıyla izin verilebilir.

E. Seve Baraj Gölüne ve Konak Göletine (Maksimum Su Kotu) İlişkin Koruma Esasları

39. Arıtılsa dahi atıksuların baraj gölüne ve gölete deşarjına izin verilmez.
40. Seve Barajı'nda "Yasak Bölge" olarak belirlenen alanda her türlü faaliyet yasaktır.
41. Bu alanda, amatör balıkçılık faaliyetlerine herhangi bir altyapı ve üstyapı tesisi yapılmaması şartıyla izin verilir.
42. Bu alanda, su ürünleri yetiştiriciliğine izin verilmez. Ancak, Kilis İl Tarım ve Orman Müdürlüğüne rezervuarın "ekonomik bölge" olarak ilan edilmesi durumunda; DSİ



Bölge Müdürlüğü ile Kilis İl Çevre Şehircilik ve İklim Değişikliği Müdürlüğü'nün olumlu görüşü alınmak kaydıyla ticari su ürünleri avcılığına izin verilebilir.

43. Baraj gölü ve gölet içerisinde Bakanlık tarafından yapılacak koruma güvenlik çalışmaları haricinde iskele ve benzeri yapılar ile tatbikat, gösteri, yarışma, turizm vb. aktivitelere izin verilmez.
44. Baraj gölü ve gölet içerisinde hayvancılık faaliyetlerine izin verilmez.
45. Baraj gölü ve gölet içinde dip savak ve bentik temizliğine izin verilebilir Baraj gölü ve gölet içinde dip savak ve bentik temizliğinden çıkan malzemenin bertarafına Su Kirliliği Kontrolü Yönetmeliği çerçevesinde izin verilir. Dip savak ve bentik temizliği haricinde dip taramasına izin verilmez. Mevcut su içi bitkileri belirli aralıklarla mekanik hasat edilebilir.
46. Baraj gölü ve gölet içinde akaryakıt ile çalışan su taşıtlarına izin verilmez. Ancak, su alma yapılarına 300 metre mesafeye kadar güvenlik, su kalitesi izleme ve iyileştirme çalışmaları gibi kamu yararına yönelik amaçlarla akaryakıt ile çalışan su taşıtlarının kullanımına Bakanlık tarafından izin verilebilir.
47. Baraj gölü ve gölet içinde dışarıdan getirilen her türlü su taşıtlarına, istilacı ve/veya zararlı türlerin baraj gölüne bulaşmasını önlemek maksadı ile gerekli dezenfeksiyon işlemlerinin yapılması zorunludur.
48. Barajın ve gölet içerisinde güneş enerji santrali (GES) ve rüzgâr enerji santrali (RES) kurulmasına izin verilmez.
49. Bu alanda madencilik faaliyetlerine izin verilmez.

F. Koruma Alanları ve Koruma Esasları

Mutlak Koruma Alanlarına İlişkin Hükümler:

50. Maksimum su kotundan itibaren 10 metre genişliğinde yeşil kuşak (ağaçlandırma) yapılır.
51. Bu alan içerisinde içme ve kullanma suyu projesine ve mevcut yapıların kanalizasyon sistemlerine ait mecburi teknik tesisler, mevcut yapılara yönelik alt ve üst yapı tesisleri (elektrik, doğalgaz vb.), bu alanda izin verilen günübirlik kullanımlar hariç hiçbir yeni yapı yapılamaz.



52. Bu alan içerisinde, mevcut yapıların tamir ve tadilatına, riskli yapı olarak tespit edilmiş yapıların yıkıldıktan sonra yeniden yapılmasına, mevcut yapının doğal afet nedeniyle yıkılması halinde tekrar inşa edilmesine; inşaat alanında, yapı yüksekliğinde ve kullanım amacında değişiklik yapmamak şartıyla izin verilebilir.
53. Bu alanda emsal ve yapı yoğunluğunu artırıcı kararlar alınamaz ve uygulamalar yapılamaz. Bu alandaki parsellerin ifraz edilmesine imar planı yapılması şartıyla yola terk maksatlı izin verilir.
54. Bu alanda, kırsal yerleşme alanları, mecburi teknik tesislerin yapılacağı alanlar ve ekte koordinatları verilen alan dışındaki hazineye ait alanlar gerçek ve tüzel kişilere satılamaz, tahsis edilemez, irtifak hakkı verilemez, kiraya verilemez veya devredilemez.
55. Bu alanda, sadece ekte koordinatları verilen sahada günübürlük tesis alanı kurulmasına izin verilir. Söz konusu günübürlük tesis alanında, gölgelik, kamelya gibi yapılar, seyyar tuvalet, açık spor alanları, ağaçlandırma ve bitkilendirme alanları ile yaya ve bisiklet yolları bulunabilir.
56. Bu alanda, sadece günübürlük tesis alanına hizmet edecek otopark alanı oluşturulabilir.
57. Bu alanda izin verilen günübürlük tesis alanı haricinde, Orman Parkları Yönetmeliği (R.G. 28/05/2022–31849) kapsamında yer alan tesisler ile Kültür ve Turizm Bakanlığı tarafından yayımlanmış/yayımlanacak yönetmeliklerde belirlenen/belirlenecek olan hiçbir turizm tesisine ve faaliyetine izin verilmez.
58. Bu alanda yeni karayolu ve demiryolu yapımına izin verilmez. Ancak, günübürlük tesis alanına ulaşım amacıyla yapılacak stabilize yollara ve kadastral yollarda gerekli düzenlemelerin yapılmasına izin verilebilir. Karayolunun mevcut yol güzergâhlarında bakım ve onarım çalışmaları ile istinat duvarı, menfez, yüzey drenaj sistemleri gibi sanat yapıları su kalitesini ve miktarını olumsuz etkilemeyecek şekilde yapılabilir.
59. Bu alanda servis istasyonlarına, dinlenme tesislerine, akaryakıt dolum istasyonlarına, LPG/CNG ikmal istasyonlarına LPG/CNG dolum istasyonlarına ve kimyasal madde depolarına izin verilmez.
60. Bu alanda yeni mezarlık alanlarının açılmasına izin verilmez.



61. Bu alanda yeni tarım alanlarının açılmasına izin verilmez. Mevcut tarım alanlarında, İl Tarım ve Orman Müdürlüğü'nün denetiminde sadece organik tarım faaliyetlerine izin verilir. Ancak, Bakanlık tarafından yetki verilmiş kontrol ve sertifikasyon kuruluşlarının görüşleri doğrultusunda organik tarım yapılamayacağı teknik olarak raporlandığı durumlarda iyi tarım uygulamalarına izin verilebilir.
62. Bu alanda zati ihtiyaç dışında hayvancılık faaliyetlerine izin verilmez.
63. Bu alanda güneş enerji santrali (GES) ve rüzgâr enerji santrali (RES) kurulmasına izin verilmez.
64. Bu alanda, madencilik faaliyetlerine izin verilmez.

Kısa Mesafeli Koruma Alanlarına İlişkin Hükümler:

65. Bu alandaki kırsal yerleşme alanlarında yapılacak konut, tarımsal amaçlı yapılar ve bunların lüzumlu müştemilat binaları için Plansız Alanlar İmar Yönetmeliği hükümleri uygulanır.
66. Bu alandaki kırsal yerleşme alanları dışında yer alan mevcut tarım alanlarında, yalnızca toprak koruma ve sulamaya yönelik altyapı tesisleri ile su, yem, soğuk hava deposu ve hububat deposu kullanım maksatlı tarımsal amaçlı yapı yapılmasına izin verilebilir.
67. Bu alanda, kırsal yerleşme alanları dışındaki hazineye ait parseller gerçek ve tüzel kişilere satılamaz, tahsis edilemez, irtifak hakkı verilemez, kiraya verilemez veya devredilemez. Bu alanda, yeni mezarlık alanlarının açılmasına izin verilmez.
68. Bu alanda, yeni karayolu ve demiryolu yapımına ve mevcut yolların genişletilmesine kamu yararı gözetilerek ve ekonomik olarak başka alternatifin olmaması durumunda, kirlenici unsurların içme ve kullanma suyu kaynağına ulaşmasını engelleyecek gerekli tedbirlerin alınması şartıyla izin verilebilir. Mevcut yol güzergâhlarında bakım ve onarım çalışmaları ile istinat duvarı, menfez, yüzey drenaj sistemleri gibi sanat yapıları su kalitesini ve miktarını olumsuz etkilemeyecek şekilde yapılabilir.
69. Bu alanda, Orman Parkları Yönetmeliği kapsamında yer alan tesisler ile Kültür ve Turizm Bakanlığı tarafından yayımlanmış veya yayımlanacak yönetmeliklerde belirlenen veya belirlenecek olan hiçbir turizm tesisine ve faaliyetine izin verilmez.



70. Bu alanda, yeni tarım alanlarının açılmasına izin verilmez. Mevcut tarım alanlarında İl Tarım ve Orman Müdürlüğü denetiminde sadece organik tarım faaliyetlerine izin verilir. Ancak, Bakanlık tarafından yetki verilmiş kontrol ve sertifikasyon kuruluşlarının görüşleri doğrultusunda organik tarım yapılamayacağını teknik olarak raporlandığı durumlarda iyi tarım uygulamalarına izin verilebilir.
71. Bu alanda, zati ihtiyaç dışında hayvancılık faaliyetlerine izin verilmez.
72. Bu alanda, servis istasyonlarına, dinlenme tesislerine, akaryakıt dolum istasyonlarına, LPG/CNG ikmal istasyonlarına LPG/CNG dolum istasyonlarına ve kimyasal madde depolarına izin verilmez.
73. Bu alanda, madencilik faaliyetlerine izin verilmez.
74. Bu alanda güneş enerji santrali (GES) ve rüzgâr enerji santrali (RES) kurulmasına izin verilmez.

Orta Mesafeli Koruma Alanlarına İlişkin Hükümler:

75. Bu alandaki kırsal yerleşme alanlarında yapılacak konut, tarımsal amaçlı yapılar ve bunların lüzumlu müştemilat binaları için Plansız Alanlar İmar Yönetmeliği hükümleri uygulanır.
76. Bu alanda, kırsal yerleşme alanları dışındaki tarım alanlarında tarımsal amaçlı yapıların yapılmasına Bakanlıktan uygun görüş alınması şartıyla izin verilebilir. Bu alanlarda yapılacak tarımsal amaçlı yapılar için Çevre Düzeni Planında belirtilen yapılaşma ve ifraz şartları geçerlidir.
77. Bu alanda, hazineye ait parsellerin gerçek ve tüzel kişilere satışına, tahsisine, irtifak hakkı verilmesine, kiralanmasına veya devredilmesine Bakanlıktan uygun görüş alınması koşulu ile izin verilebilir.
78. Bu alanda, yeni madencilik faaliyetlerine izin verilmez.
79. Bu alanda, su kaynaklarına en az 250 metre mesafede olmak kaydıyla yeni mezarlık alanı kurulabilir.
80. Bu alanda, yeni karayolu ve demiryolu yapımına ve mevcut yolların genişletilmesine kirletici unsurların içme ve kullanma suyu kaynağına ulaşmasını engelleyecek gerekli tedbirlerin alınması şartıyla izin verilebilir. Mevcut yol güzergâhlarında bakım ve onarım çalışmaları ile istinat duvarı, menfez, yüzey



drenaj sistemleri gibi sanat yapıları su kalitesini ve miktarını olumsuz etkilemeyecek şekilde yapılabilir.

81. Bu alanda, Orman Parkları Yönetmeliği kapsamında yer alan tesisler ve Kültür ve Turizm Bakanlığı tarafından yayımlanmış veya yayımlanacak yönetmeliklerde belirlenen veya belirlenecek olan hiçbir turizm tesisine ve faaliyetine izin verilmez.
82. Bu alanda, servis istasyonlarına, dinlenme tesislerine, akaryakıt dolum istasyonlarına, LPG/CNG ikmal istasyonlarına LPG/CNG dolum istasyonlarına ve kimyasal madde depolarına izin verilmez.
83. Bu alanda, İl Tarım ve Orman Müdürlüğünün görüşleri doğrultusunda Entegre Mücadele Yöntemleri, İyi Tarım Uygulamaları ve Organik Tarım ilkelerine uygun tarımsal üretim yöntemleri teşvik edilerek yeni tarım alanlarının açılmasına izin verilebilir.
84. Bu alanda, yeni hayvan yetiştirme tesislerine ve mevcut hayvan yetiştirme tesislerinin faaliyetlerini sürdürmelerine atık ve atıksularının yağmur suyu ile doğrudan temasını engelleyecek tedbirlerin alınması, sızdırmazlığı sağlanmış alanlarda/havuzlarda biriktirilerek depolanması, kompostlaştırılması, uygun şartlarda bertarafı ve faaliyet ile ilgili İl/İlçe Tarım ve Orman Müdürlüklerinin uygun görüşlerinin alınması şartıyla izin verilebilir. Mevcut hayvan yetiştirme tesisleri, toplam kapasitesi ÇED Yönetmeliği Ek-2'de belirlenen alt kapasiteden daha az olacak şekilde kapasite artışına gidebilir. Bu alanda tarımsal veya hayvansal entegre tesisler ile Çevresel Etki Değerlendirme kapsamında değerlendirilen hayvan yetiştirme tesislerine izin verilmez.
85. Bu alanda, güneş enerji santrali (GES) ve rüzgâr enerji santrali (RES) kurulmasına Bakanlığın uygun görüşünün alınması koşuluyla izin verilebilir.

Uzun Mesafeli Koruma Alanına İlişkin Hükümler:

86. Bu alan içinde yer alan Kentsel Gelişme Alanının alt ölçek planları, üst ölçek plan kararlarına uygun olarak ve bu koruma planının ilkelerine göre bütüncül olarak yapılacaktır. Kentsel Gelişme Alanında konut alanları ile birlikte ticaret ve turizm alanları, kamu kurum alanları ile eğitim tesisleri, sağlık tesisleri, açık ve kapalı spor alanları, aktif ve pasif yeşil alanlar, ağaçlandırılacak alanlar, sosyal ve teknik altyapı alanları yer alabilir. Ancak, organize sanayi bölgeleri, endüstri bölgeleri, serbest



bölgeler, sanayi tesisleri ile sanayi ve endüstriyel hammadde ve mamul ürünlerinin açık ya da kapalı olarak depolanacağı tesisler yer alamaz. Kentsel Gelişme Alanında oluşacak atıksular kanalizasyon sistemine bağlanarak havza sınırları dışında yer alan atıksu arıtma tesisine taşınır.

87. Bu alandaki kırsal yerleşme alanlarında yapılacak konut, tarımsal amaçlı yapılar ve bunların lüzumlu müştemilat binaları için Plansız Alanlar İmar Yönetmeliği hükümleri uygulanır.
88. Bu alanda, kırsal yerleşme alanları dışındaki tarım alanlarında tarımsal amaçlı yapıların yapılmasına Bakanlıktan uygun görüş alınması şartıyla izin verilebilir. Bu alanlarda yapılacak tarımsal amaçlı yapılar için Çevre Düzeni Planında belirtilen yapılaşma ve ifraz şartları geçerlidir.
89. Bu alanda, kentsel gelişme alanı dışındaki alanlarda Orman Parkları Yönetmeliği kapsamında yer alan tesisler ve Kültür ve Turizm Bakanlığı tarafından yayımlanmış veya yayımlanacak yönetmeliklerde belirlenen veya belirlenecek olan hiçbir turizm tesisine ve faaliyetine izin verilmez.
90. Bu alandaki zeytinlik alanlarda, yeni zeytinyağı üretim tesislerinin kurulmasına 2 fazlı dekantör ile üretim yapılması şartıyla izin verilebilir. Söz konusu tesislerde oluşacak zeytin karasuyu, alıcı ortama deşarj edilemez. Zeytin karasuyunun, sızdırmazlık sağlanmış toplama havuzlarında biriktirilip buharlaştırılması yoluyla bertaraf edilmesi; karasuyun buharlaştırılması neticesinde ortaya çıkacak posanın ise düzenli enerji üretimi amaçlı veya başka bir faaliyet için hammadde olarak kullanımı ya da katı atık depolama sahalarında bertarafı esastır.
91. Bu alanda, hazineye ait parsellerin gerçek ve tüzel kişilere satışına, tahsisine, irtifak hakkı verilmesine, kiralanmasına veya devredilmesine Bakanlıktan uygun görüş alınması koşulu ile izin verilebilir.
92. Bu alanda, Kilis Belediyesi, Kilis İl Özel İdaresi, DSİ, Ulaştırma ve Altyapı Bakanlığınca yürütülecek projelerin hammadde ihtiyacını karşılamak amacıyla maden istihracına ve madencilik faaliyetleri için zorunlu olan geçici tesislerin kurulmasına Bakanlık görüşü ile izin verilebilir. Bu madde kapsamında izin verilenler haricinde yeni madencilik faaliyetlerine izin verilmez.
93. Bu alanda, yeni karayolu ve demiryolu yapımına ve mevcut yolların genişletilmesine kirletici unsurların içme ve kullanma suyu kaynağına ulaşmasını



engelleyecek gerekli tedbirlerin alınması şartıyla izin verilebilir. Mevcut yol güzergâhlarında bakım ve onarım çalışmaları ile istinat duvarı, menfez, yüzey drenaj sistemleri gibi sanat yapıları su kalitesini ve miktarını olumsuz etkilemeyecek şekilde yapılabilir.

94. Bu alanda, yeni akaryakıt tesisine TSE'nin ilgili standartlarını sağlamak, atıksularını ön arıtma işlemine tabi tutarak havza dışındaki en yakın atıksu arıtma tesisine taşımak şartıyla izin verilir. Dinlenme tesisi, oto yıkama, bakım, yağ değişimi ve benzeri faaliyetlere izin verilmez.
95. Bu alanda, su kaynaklarından en az 250 metre mesafede olmak kaydıyla yeni mezarlık alanı kurulabilir.
96. Bu alanda, İl Tarım ve Orman Müdürlüğü'nün görüşleri doğrultusunda Entegre Mücadele Yöntemleri, İyi Tarım Uygulamaları ve Organik Tarım ilkelerine uygun tarımsal üretim yöntemleri teşvik edilerek yeni tarım alanlarının açılmasına izin verilebilir.
97. Bu alanda, yeni hayvan yetiştirme tesislerine ve mevcut hayvan yetiştirme tesislerinin faaliyetlerini sürdürmelerine, atık ve atıksularının yağmur suyu ile doğrudan temasını engelleyecek tedbirlerin alınması, sızdırmazlığı sağlanmış alanlarda/havuzlarda biriktirilerek depolanması, kompostlaştırılması, uygun şartlarda bertarafı ve faaliyet ile ilgili İl/İlçe Tarım ve Orman Müdürlüklerinin uygun görüşlerinin alınması şartıyla izin verilebilir. Mevcut hayvan yetiştirme tesisleri, toplam kapasitesi ÇED Yönetmeliği Ek-2'de belirlenen alt kapasiteden daha az olacak şekilde kapasite artışına gidebilir. Bu alanda tarımsal veya hayvansal entegre tesisler ile Çevresel Etki Değerlendirme kapsamında değerlendirilen hayvan yetiştirme tesislerine izin verilmez.
98. Bu alanda güneş enerji santrali (GES) ve rüzgâr enerji santrali (RES) kurulmasına Bakanlığın uygun görüşünün alınması koşuluyla izin verilebilir.

Yeniyapan Regülatörü ve İletim Hattı Koruma Alanlarına İlişkin Hükümler

99. Yeniyapan Regülatörü ve iletim hattı için belirlenen koruma alanları, Bölüm G'deki koruma planı haritasında gösterilen alanlardır.

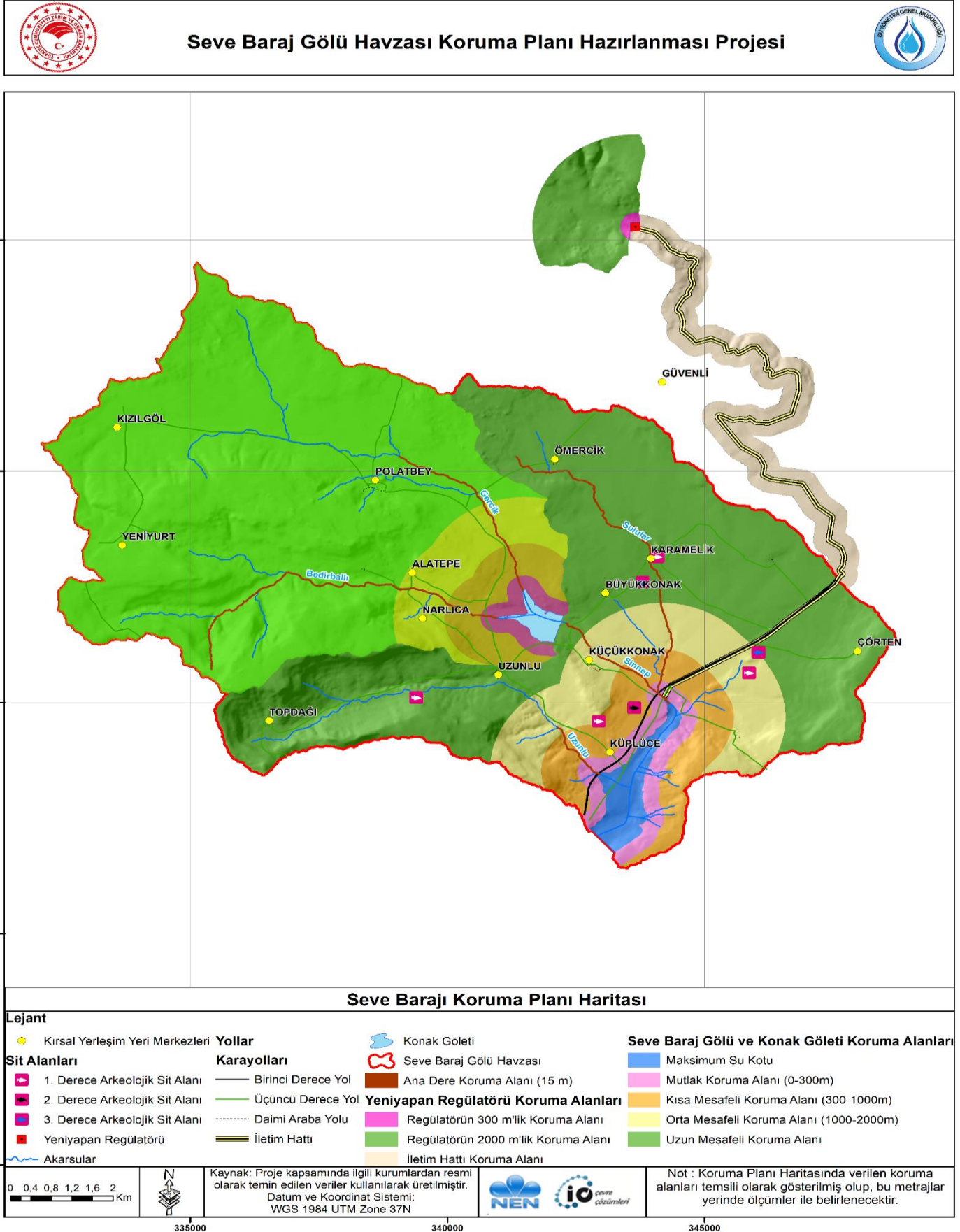


- 100.**Yeniyapan Regülatörü ve iletim hattı için belirlenen koruma alanlarında arıtılsa dahi atıksu deşarjına izin verilmez, bu alanlarda kalan yerleşimlerin sızdırmaz fosseptiklerinin düzenli ve sağlıklı bir biçimde çekilmeleri ve havza dışına çıkarılması esastır. Tablo 2’de belirtilen mevcut fosseptiklerin Bölüm H’de verilen tedbirler programına uygun olarak bakım ve onarımı yapılır.
- 101.**Yeniyapan Regülatörü ve iletim hattı için belirlenen koruma alanlarında yeni madencilik faaliyetine izin verilmez.
- 102.**Yeniyapan Regülatörünü merkez alan yarıçapı 300 metrelik koruma alanı ile iletim hattı koruma alanı içerisinde içme-kullanma suyu projesine ait mecburi teknik tesisler haricinde hiçbir yapı yapılamaz ve hiçbir faaliyete izin verilemez.
- 103.**Yeniyapan Regülatörü 300-2000 metrelik koruma alanı ve iletim hattı koruma alanı içerisindeki kırsal yerleşme alanlarında yapılacak konut, tarımsal amaçlı yapılar ve bunların lüzumlu müstemilat binaları için Plansız Alanlar İmar Yönetmeliği hükümleri uygulanır.
- 104.**Yeniyapan Regülatöründen itibaren 2000 metre mesafedeki alan içerisinde regülatörü besleyen derelerin şev üstünden sağ ve sol sahil kıyı çizgisinden itibaren 15 metre genişliğindeki alanda her türlü atığın boşaltılmasına, depolanmasına ve bertaraf tesislerine izin verilmez.
- 105.**Yeniyapan Regülatörü ve iletim hattı için belirlenen koruma alanlarında Orman Parkları Yönetmeliği kapsamında yer alan tesisler ile Kültür ve Turizm Bakanlığı tarafından yayımlanmış veya yayımlanacak yönetmeliklerde belirlenen veya belirlenecek olan hiçbir turizm tesisine ve faaliyetine izin verilmez.
- 106.** Yeniyapan Regülatörü 300-2000 metrelik koruma alanı ile iletim hattı koruma alanı içerisinde servis istasyonlarına, dinlenme tesislerine, akaryakıt dolum istasyonlarına, LPG/CNG ikmal istasyonlarına LPG/CNG dolum istasyonlarına ve kimyasal madde depolarına izin verilmez.
- 107.** Yeniyapan Regülatörü 300-2000 metrelik koruma alanı ile iletim hattı koruma alanı içerisinde İl Tarım ve Orman Müdürlüğünün görüşleri doğrultusunda Entegre Mücadele Yöntemleri, İyi Tarım Uygulamaları ve Organik Tarım ilkelerine uygun tarımsal üretim yöntemleri teşvik edilerek yeni tarım alanlarının açılmasına izin verilebilir.



- 108.**Yeniyapan Regülatörü 300-2000 metrelik koruma alanı ile iletim hattı koruma alanı içerisinde yeni hayvan yetiştirme tesislerine ve mevcut hayvan yetiştirme tesislerinin faaliyetlerini sürdürmelerine, atık ve atıksularının yağmur suyu ile doğrudan temasını engelleyecek tedbirlerin alınması, sızdırmazlığı sağlanmış alanlarda/havuzlarda biriktirilerek depolanması, kompostlaştırılması, uygun şartlarda bertarafı ve faaliyet ile ilgili İl/İlçe Tarım ve Orman Müdürlüklerinin uygun görüşlerinin alınması şartıyla izin verilebilir. Mevcut hayvan yetiştirme tesisleri, toplam kapasitesi ÇED Yönetmeliği Ek-2'de belirlenen alt kapasiteden daha az olacak şekilde kapasite artışına gidebilir. Bu alanda tarımsal veya hayvansal entegre tesisler ile Çevresel Etki Değerlendirme kapsamında değerlendirilen hayvan yetiştirme tesislerine izin verilmez.
- 109.**Yeniyapan Regülatörü'nden itibaren 1000 metreden sonraki alanlar ile iletim hattı koruma alanında güneş enerji santrali (GES) ve rüzgâr enerji santrali (RES) kurulmasına Bakanlığın uygun görüşünün alınması koşuluyla izin verilebilir.

G. Koruma Planı Haritası



Tablo 1. Seve Baraj Havzası Yerleşim Yerleri Listesi

İl	İlçe	Köy	Mahalle	Koruma Alanı	
KİLİS	Merkez	Alatepe Köyü	Merkez	Konak Göleti Orta Mesafe Koruma Alanı	
		Narlıca Köyü	Merkez	Konak Göleti Orta Mesafe Koruma Alanı	
KİLİS		Narlıca Köyü	Hizolar	Konak Göleti Uzun Mesafe Koruma Alanı	
KİLİS		Küplüce Köyü	Merkez	Seve Barajı Kısa Mesafe Koruma Alanı	
KİLİS		Küplüce Köyü	Oruçlu	Seve Barajı Orta Mesafe Koruma Alanı	
KİLİS		Küçükkonak Köyü	Merkez	Seve Barajı Orta Mesafe Koruma Alanı	
KİLİS		Büyükkonak Köyü	Merkez	Seve Barajı Uzun Mesafe Koruma Alanı	
KİLİS		Çörten Köyü	Merkez	Seve Barajı Uzun Mesafe Koruma Alanı	
KİLİS		Çörten Köyü	Bayramlı	Seve Barajı Uzun Mesafe Koruma Alanı	
KİLİS		Karamelik Köyü	Merkez	Seve Barajı Uzun Mesafe Koruma Alanı	
KİLİS		Karamelik Köyü	Gençtepe	Seve Barajı Uzun Mesafe Koruma Alanı	
KİLİS		Topdağı Köyü	Merkez	Seve Barajı Uzun Mesafe Koruma Alanı	
KİLİS		Uzunlu Köyü	Merkez	Seve Barajı Uzun Mesafe Koruma Alanı	
KİLİS		Güvenli Köyü	Merkez	Yeniyapan Regülatörü İletim Hattı Koruma Alanı	
KİLİS		Polateli	Kızılgöl Köyü	Merkez	Konak Göleti Uzun Mesafe Koruma Alanı
KİLİS			Polatbey Köyü	Merkez	Konak Göleti Uzun Mesafe Koruma Alanı
KİLİS	Yeniyurt Köyü		Merkez	Konak Göleti Uzun Mesafe Koruma Alanı	
KİLİS	Yeniyurt Köyü		Karacurun	Konak Göleti Uzun Mesafe Koruma Alanı	
KİLİS	Ömercik Köyü		Merkez	Seve Barajı Uzun Mesafe Koruma Alanı	
KİLİS	Yeniyapan Köyü		Merkez	Yeniyapan Regülatörü Koruma Alanı	

**H. Tedbirlerin Uygulanmasına İlişkin İzleme, Yasal ve İdari Yapı, İş Programı**

No	Faaliyet/Uygulama	YILLAR							SORUMLUSU
		KISA VADE	ORTA VADE					UZUN VADE	
			2024-2025	2026	2027	2028	2029		
Hedef 1. Evsel Nitelikli Atıksu ve Atık Yönetimi									
1	Havzada yer alan yerleşimlere ait sızdırmaz fosseptiklerin bakım ve onarım ve düzenli kontrollerinin yapılması								Kilis İl Özel İdaresi
2	Sızdırmaz fosseptikleri olan yerleşimlerin atıksularının düzenli olarak çekilmesine olanak sağlayan sayıda vidanjör alınması								Kilis İl Özel İdaresi
3	Havzada kalan sızdırmaz fosseptiklerin evsel nitelikli atıksularının düzenli olarak vidanjörle çekilmesi ve havza alanı dışına deşarj edilmesi								Kilis İl Özel İdaresi
4	Kanalizasyon altyapılarının iyileştirilmesi ve bakımlarının yapılması								Kilis İl Özel İdaresi
6	Havza içinde özellikle dere yataklarına atılan atıkların düzenli kontrolünün yapılması ve kaldırılmasının temini,								Kilis Belediyesi, Kilis İl Özel İdaresi
7	Havza içinde tespit edilebilecek hafriyat topraklarının kaldırılması, izinli Hafriyat Toprağı Sahası/Geri Kazanım Tesislerine taşınması, inşaat/yıkıntı atıklarının lisanslı geri kazanım tesislerine gönderilmesi ve sürecin 2010/16 sayılı Atıkların Düzenli Depolanmasına Dair Yönetmeliğe İlişkin Genelge; inşaat ve yıkıntı atıklarının geri kazanımının Atık Ön İşlem ve Geri Kazanım Tesislerinin Genel Esaslarına İlişkin Yönetmelik; inşaat ve yıkıntı atıklarının düzenli depolanmasının Atıkların Düzenli Depolanmasına Dair Yönetmelik çerçevesinde yürütülmesi								Kilis Belediyesi, Kilis İl Özel İdaresi



No	Faaliyet/Uygulama	YILLAR											SORUMLUSU
		KISA VADE 2024-2025	ORTA VADE					UZUN VADE 2031-2047					
			2026	2027	2028	2029	2030						
Hedef 2. Erozyon ve Sedimantasyon Kontrolü Yönetimi													
10	Kilis-Gaziantep D850 karayolunda kirletici unsurların, içme-kullanma suyu kaynağına ulaşmasını engelleyecek mühendislik önlemlerin alınması											KGM	
11	Yol Şevlerinde Erozyon Kontrolü Yapılması											KGM, ÇEM	
Hedef 3. Tarımsal Kirlilik Kontrolü Yönetimi													
12	Havzada öncelikle mutlak koruma alanından başlamak üzere tüm tarım alanlarında, tarım faaliyetleri kaynaklı kirliliğin kontrolü için iyi tarım ve organik tarım uygulamalarının teşvik edilmesi, bu uygulamalara geçilmesi											TOB, İl Tarım ve Orman Müdürlüğü, İl Özel İdaresi	
13	Zirai gübre kullanımının kademeli olarak azaltılması											TOB, İl Tarım ve Orman Müdürlüğü, İl Özel İdaresi	
14	Zirai gübre ve ilaç (pestisit) satışlarının kontrol altına alınması											TOB, İl Tarım ve Orman Müdürlüğü, İl Özel İdaresi	
Hedef 4. Hayvancılık Faaliyetleri Kaynaklı Kirlilik Yönetimi													
15	Hayvansal Atık Yönetimi Stratejilerinin Belirlenmesi											TOB, İl Tarım ve Orman Müdürlüğü	
16	Hayvansal atıklar için belirlenen alanlarda ve belirlenen besihanelerde sızdırmazız gübre tanklarının yapılması											Hayvancılık Faaliyet Sahipleri, TOB, İl Tarım ve Orman Müdürlüğü	
17	Hayvansal Atık Yönetimi ve Denetimi											TOB, İl Tarım ve Orman Müdürlüğü	



No	Faaliyet/Uygulama	YILLAR											SORUMLUSU	
		KISA VADE	ORTA VADE						UZUN VADE					
		2024-2025	2026	2027	2028	2029	2030	2031-2047						
Hedef 5. Diğer Çalışmalar														
18	Baraj gölü, Konak göleti çevresinde ve Regülatörü besleyen dereleri etkileyen yerleşmelerde tarımsal kirlilik kontrol envanterlerinin çıkarılması ve yürütülmesi													TOB, İl Tarım ve Orman Müdürlüğü
19	Mutlak ve kısa koruma alanlarındaki yerleşmelerden başlamak üzere tarımdaki gübre ve ilaç kullanımı veri tabanı oluşturulması													TOB
20	Rezervuar, yerüstü ve yeraltı su kalitesinin belirlenen program ile izlenmesi													DSİ



Tablo 2. Bakım ve Onarım Yapılacak Foseptikler

Köy	Mahalle	Koruma Alanı	Foseptik	Yapım Yılı	Onarım	Bakım
Uzunlu Köyü	Merkez	Uzun Mesafe	Sızdırmaz Foseptik	2005	+	
Polatbey Köyü	Merkez	Uzun Mesafe	Sızdırmaz Foseptik	2006	+	
Alatepe Köyü	Merkez	Uzun Mesafe	Sızdırmaz Foseptik	2010	+	
Küçükkonak Köyü	Merkez	Orta Mesafe	Sızdırmaz Foseptik	2010	+	
Ömercik Köyü	Merkez	Uzun Mesafe	Sızdırmaz Foseptik	2011	+	
Büyükkonak Köyü	Merkez	Uzun Mesafe	Sızdırmaz Foseptik	2011	+	
Çörten Köyü	Merkez	Uzun Mesafe	Sızdırmaz Foseptik	2011	+	
Çörten Köyü	Bayramlı	Uzun Mesafe	Sızdırmaz Foseptik	2011	+	
Karamelik Köyü	Merkez	Uzun Mesafe	Sızdırmaz Foseptik	2011	+	
Güvenli Köyü (Yeniyapan Regülatörü çalışma alanı)	Merkez	Yeniyapan Regülatörü İletim Hattı	Sızdırmaz Foseptik	2012	+	
Yeniyurt Köyü	Merkez	Uzun Mesafe	Sızdırmaz Foseptik	2014		+
Yeniyurt Köyü	Karacurun	Uzun Mesafe	Sızdırmaz Foseptik	2014		+
Yeniyapan Köyü (Yeniyapan Regülatörü çalışma alanı)	Merkez	Yeniyapan Regülatörü	Sızdırmaz Foseptik	2016		+
Karamelik Köyü	Gençtepe	Uzun Mesafe	Sızdırmaz Foseptik	2019		+



Tablo 3. Gübre Tankı Önerilen Besihaneler Ve Yerleşim Yerleri

Köy	Mahalle	Büyükbaş	Küçükbaş	Bir Günlük Gübre Miktarı	Gereken Çukur Hacmi (m3)
Ömercik Köyü	Merkez	45	1427	5	838
Polatbey Köyü	Merkez	43	4120	11	1.962
Karamelik Köyü	Merkez	275	1952	13	2.270
Narlıca Köyü	Merkez	8	2159	5	951
Uzunlu Köyü	Merkez	29	4005	10	1.840
Yeniyapan Köyü (Yeniyapan Regülatörü çalışma alanı)	Merkez	292	4781	20	3.551
BESİHANELER					
Ömercik Köyü (Besihane)	Merkez	250		7	1316
Yeniyurt Köyü (Besihane)	Karacurun	200		6	1053
Karamelik Köyü (Besihane)	Merkez	550		16	2896



İ. İzleme Programı

Tablo 4. Yüzeysel Su İzleme Programı Numune Alma Noktaları, İzlenecek Parametreler ve İzleme Sıklığı

YÜS Numune ID	Su Kütlesi	Enlem	Boylam	İzlenecek Parametreler	İzleme Sıklığı
KS1	Konak Göleti Çıkışı Büyükkonak Köyü Yolu Üzeri Köprü	36,77741662	37,23412111	İçme Suyu Temin Edilen Suların Kalitesi ve Arıtılması Hakkında Yönetmelik Ek-1, Yerüstü Su Kalitesi Yönetmeliği Tablo-2 ve Yerüstü Su Kalitesi Yönetmeliği Tablo-5 (Öncelikli Maddeler)	Mevsimlik
KS2	Sinep Deresi	36,76410448	37,25450892	İçme Suyu Temin Edilen Suların Kalitesi ve Arıtılması Hakkında Yönetmelik Ek-1, Yerüstü Su Kalitesi Yönetmeliği Tablo-2 ve Yerüstü Su Kalitesi Yönetmeliği Tablo-5 (Öncelikli Maddeler)	Mevsimlik
KS3	Sulular Deresi Karamelik Köyü Altı	36,79058495	37,25067068	İçme Suyu Temin Edilen Suların Kalitesi ve Arıtılması Hakkında Yönetmelik Ek-1, Yerüstü Su Kalitesi Yönetmeliği Tablo-2 ve Yerüstü Su Kalitesi Yönetmeliği Tablo-5 (Öncelikli Maddeler)	Mevsimlik
KS4	Uzunlu Deresi,	36,74908665	37,24047595	İçme Suyu Temin Edilen Suların Kalitesi ve Arıtılması Hakkında Yönetmelik Ek-1, Yerüstü Su Kalitesi Yönetmeliği Tablo-2 ve Yerüstü Su Kalitesi Yönetmeliği Tablo-5 (Öncelikli Maddeler)	Mevsimlik
KS5	Gercik Deresi	36,78750177	37,22177625	İçme Suyu Temin Edilen Suların Kalitesi ve Arıtılması Hakkında Yönetmelik Ek-1, Yerüstü Su Kalitesi Yönetmeliği Tablo-2 ve Yerüstü Su Kalitesi Yönetmeliği Tablo-5 (Öncelikli Maddeler)	Mevsimlik
KS6	Bedirballı Deresi	36,77927762	37,21519209	İçme Suyu Temin Edilen Suların Kalitesi ve Arıtılması Hakkında Yönetmelik Ek-1, Yerüstü Su Kalitesi Yönetmeliği Tablo-2 ve Yerüstü Su Kalitesi Yönetmeliği Tablo-5 (Öncelikli Maddeler)	Mevsimlik
KS7	Oruçlu Köy Yolu Üzeri Köprü	36,76103576	37,2584464	İçme Suyu Temin Edilen Suların Kalitesi ve Arıtılması Hakkında Yönetmelik Ek-1, Yerüstü Su Kalitesi Yönetmeliği Tablo-2 ve Yerüstü Su Kalitesi Yönetmeliği Tablo-5 (Öncelikli Maddeler)	Mevsimlik
KS8	Gercik Deresi- Ömercik Köyü Yolu Üzeri	36,80320954	37,21274592	İçme Suyu Temin Edilen Suların Kalitesi ve Arıtılması Hakkında Yönetmelik Ek-1, Yerüstü Su Kalitesi Yönetmeliği Tablo-2 ve Yerüstü Su Kalitesi Yönetmeliği Tablo-5 (Öncelikli Maddeler)	Mevsimlik
KS9	Yeniyapan Regülatör Çıkışı	36,85552666	37,24622659	İçme Suyu Temin Edilen Suların Kalitesi ve Arıtılması Hakkında Yönetmelik Ek-1, Yerüstü Su Kalitesi Yönetmeliği Tablo-2 ve Yerüstü Su Kalitesi Yönetmeliği Tablo-5 (Öncelikli Maddeler)	Mevsimlik



Tablo 5. Yeraltı Suları İzleme Programı Numune Alma Noktaları, İzlenecek Parametreler ve İzleme Sıklığı

YAS Numune ID	Lokasyon	Tip	Enlem	Boylam	İzlenecek Parametreler	İzleme Sıklığı
KSY1	Küplüce Köyü Kuyu	Kuyu	36.752050	37.244580	İnsani Tüketim Amaçlı Sular Hakkında Yönetmelik Ek-1	Yılda 2 kez
KSY 2	Konak Göletinin Altı Kuyu	Kuyu	36.775170	37.232890	İnsani Tüketim Amaçlı Sular Hakkında Yönetmelik Ek- 1	Yılda 2 kez
KSY 3	Küçük Konaklı Köyü Kuyu	Kuyu	36.768070	37.240040	İnsani Tüketim Amaçlı Sular Hakkında Yönetmelik Ek- 1	Yılda 2 kez
KSY 4	Oruçlu Köyü Kuyu	Kuyu	36.781050	37.258430	İnsani Tüketim Amaçlı Sular Hakkında Yönetmelik Ek- 1	Yılda 2 kez
KSY 5	Çörtten Köyü Kuyu	Kuyu	36.767519	37.284951	İnsani Tüketim Amaçlı Sular Hakkında Yönetmelik Ek- 1	Yılda 2 kez
KSY 6	Bayramlı Köyü Kuyu	Kuyu	36.791430	37.277250	İnsani Tüketim Amaçlı Sular Hakkında Yönetmelik Ek- 1	Yılda 2 kez
KSY 7	Büyükkonak Kuyu	Kuyu	36.782785	37.240716	İnsani Tüketim Amaçlı Sular Hakkında Yönetmelik Ek- 1	Yılda 2 kez
KSY 8	Polatbey Şahıs Kuyusu	Kuyu	36.803322	37.191732	İnsani Tüketim Amaçlı Sular Hakkında Yönetmelik Ek- 1	Yılda 2 kez

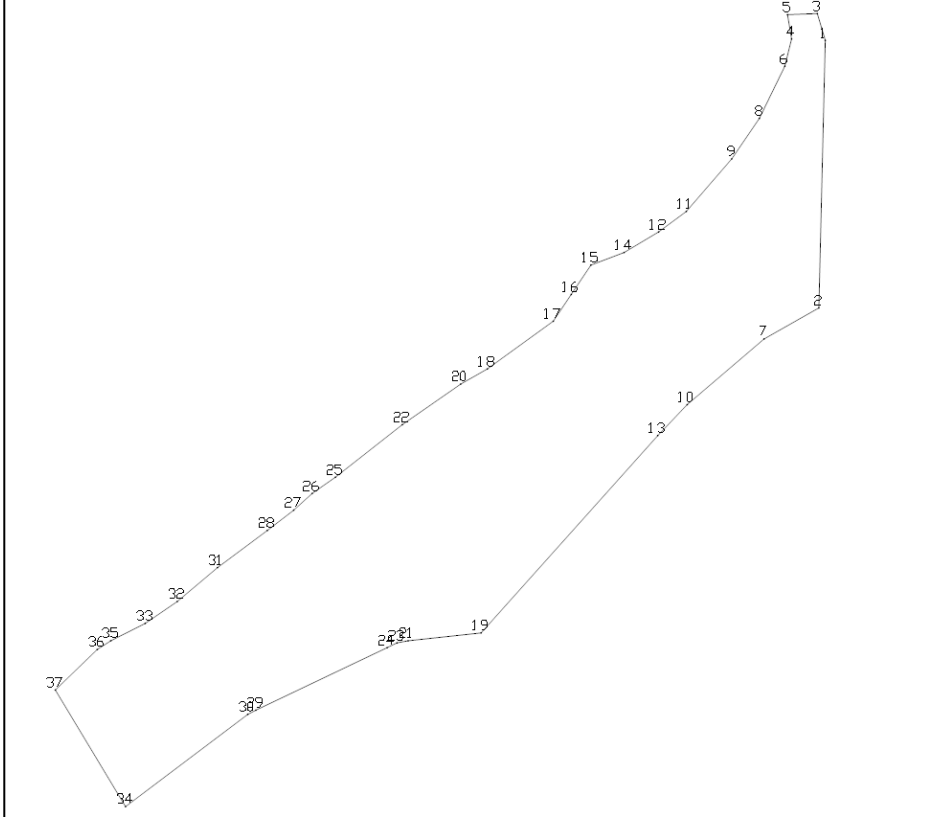


Tablo 6. Rezervuar İzleme Programı Numune Alma Noktaları, İzlenecek Parametreler ve İzleme Sıklığı

Rezervuar Numune ID	Su Kütlesi	Enlem	Boylam	İzlenecek Parametreler	İzleme Sıklığı
KSG1	Seve Barajı Mansap	36,73643265	37,24322319	İçme Suyu Temin Edilen Suların Kalitesi ve Artırılması Hakkında Yönetmelik Ek-1, Yerüstü Su Kalitesi Yönetmeliği Tablo-2 ve Yerüstü Su Kalitesi Yönetmeliği Tablo-5 (Öncelikli Maddeler)	Mevsimlik
KSG2	Seve Barajı Memba	36,74502671	34,24862482	İçme Suyu Temin Edilen Suların Kalitesi ve Artırılması Hakkında Yönetmelik Ek-1, Yerüstü Su Kalitesi Yönetmeliği Tablo-2 ve Yerüstü Su Kalitesi Yönetmeliği Tablo-5 (Öncelikli Maddeler)	Mevsimlik
KSG3	Konak Göleti Mansap	36,77733337	37,23024331	İçme Suyu Temin Edilen Suların Kalitesi ve Artırılması Hakkında Yönetmelik Ek-1, Yerüstü Su Kalitesi Yönetmeliği Tablo-2 ve Yerüstü Su Kalitesi Yönetmeliği Tablo-5 (Öncelikli Maddeler)	Mevsimlik
KSG4	Konak Göleti Memba	36,77925049	37,22703639	İçme Suyu Temin Edilen Suların Kalitesi ve Artırılması Hakkında Yönetmelik Ek-1, Yerüstü Su Kalitesi Yönetmeliği Tablo-2 ve Yerüstü Su Kalitesi Yönetmeliği Tablo-5 (Öncelikli Maddeler)	Mevsimlik
KSG5	Uzunluderesi Girişi	36,74755582	37,24363759	İçme Suyu Temin Edilen Suların Kalitesi ve Artırılması Hakkında Yönetmelik Ek-1, Yerüstü Su Kalitesi Yönetmeliği Tablo-2 ve Yerüstü Su Kalitesi Yönetmeliği Tablo-5 (Öncelikli Maddeler)	Mevsimlik
KSG6	Seve Barajı Memba	36,75454309	37,25271821	İçme Suyu Temin Edilen Suların Kalitesi ve Artırılması Hakkında Yönetmelik Ek-1, Yerüstü Su Kalitesi Yönetmeliği Tablo-2 ve Yerüstü Su Kalitesi Yönetmeliği Tablo-5 (Öncelikli Maddeler)	Mevsimlik



EK- Günübirlik Tesis Alanına Ait Koordinat Listesi



Tabaka	Y	X	Tabaka	Y	X
1	343,840.916	4,067,247.65	20	343,539.247	4,066,963.33
2	343,835.617	4,067,026.36	21	343,495.770	4,066,751.04
3	343,834.339	4,067,269.80	22	343,490.970	4,066,929.82
4	343,813.032	4,067,248.75	23	343,486.561	4,066,749.29
5	343,809.656	4,067,268.87	24	343,478.429	4,066,745.37
6	343,807.444	4,067,226.23	25	343,435.606	4,066,886.34
7	343,790.248	4,067,000.64	26	343,416.417	4,066,872.92
8	343,786.398	4,067,183.14	27	343,401.117	4,066,859.04
9	343,763.523	4,067,149.62	28	343,379.289	4,066,842.25
10	343,726.610	4,066,946.36	29	343,369.820	4,066,693.67
11	343,725.916	4,067,106.10	30	343,363.105	4,066,690.14
12	343,703.029	4,067,089.19	31	343,338.081	4,066,811.55
13	343,702.310	4,066,920.76	32	343,304.749	4,066,783.46
14	343,674.428	4,067,072.16	33	343,278.272	4,066,765.42
15	343,646.998	4,067,061.73	34	343,261.954	4,066,613.91
16	343,630.715	4,067,037.49	35	343,249.803	4,066,751.04
17	343,615.852	4,067,015.36	36	343,238.536	4,066,743.79
18	343,561.345	4,066,975.89	37	343,203.891	4,066,710.32
19	343,556.145	4,066,757.51			

UTM 6° - ITRF96 - DOM:39